

dnr 512-11475-2016
Koppla till Life Coast Benefit 512-8137-2013



Ändringshistoria

Datum	Version	Ändrad av	Ändringar
2014-10-17	1	MJ	Skapat dokument
2015-01-26	2	MJ	Uppdaterat dokument
2016-11-02	3	MJ	Uppdaterat dokument

Arbetsplan för N2000-området SE0230138 Åsvikelandet-Kvädö inom projektet Life Coast Benefit LIFE12 NAT/SE/000131

Objektskod och namn : SE0230138, Åsvikelandet-Kvädö

Åtgärder :

- E4 Anordningar för friluftslivet inklusive A2 Tillståndsprövningar
- C1 Restaurering av gräsmarker
- C6 Naturvårdsbränning
- C7 Diversifiering av skogsbestånd och bekämpa invasiva arter
- D2 Uppföljning av gamla träd och läderbagge

Kommun: Valdemarsvik

Regional genomförare: Marcelle Johansson, Martin Larsson

Fastighetsbeteckning/Markägare: Kvädö 1:7/Staten, Naturvårdsverket

Förvaltare: Länsstyrelsen Östergötland

Bilagor

1. karta över projektets åtgärder enligt ansökan
2. karta över projektets åtgärdsytor som genomförs
3. Karta över planerat nystängsling/byte av stängsel mot ansökan

Om Projektet Life Coast Benefit

Projektet Life Coast Benefit kommer att genomföra olika åtgärder i 45 olika N2000-områden utmed kusten i Södermanland, Östergötland och Kalmar. Störst andel av åtgärderna riktas mot restaurering av igenväxande marker i skärgårdens gamla odlingslandskap. Skärgårdens arkipelag av öar, holmar, kobbar och skär har brukats långliga tider vilket bevarat livsmiljöer för en speciell fauna och flora. Idag har villkoren för ett småskaligt brukande försämrats vilket, tillsammans med skärgårdens speciella logistikförhållanden, gör det extra angeläget att satsa på åtgärder för att bevara och förstärka de natur- och kulturvärden som är knutna hit.

Beskrivning av objektet

Kvädöfjärdens naturreservat består av ett stort sammanhängande område som omfattar Licknevarpsfjärden, Svinö, Kvädöhalvön och ett större kust- och havsområde inklusive öar och skär i öster. Reservatet har en tydlig zonerings i öst- västlig riktning där den västra delen består av natur som är typisk för innerskärgården. Längre österut tar ytterskärgårdens karaktär vid direkt. Stora delar av reservatet utgörs av naturskogsartad barrskog varav en stor andel har hållmarksprägel. Vid Kvädo finns ett vackert odlingslandskap av skärgårdskaraktär med små åkerytor, trädklädda betesmarker, strandängar och skogbetesmarker. I kantzonen mellan skog och öppet odlingskap finns värdefulla ekmiljöer och lövrika bryn. Kvädöfjärdens naturreservat har tack vare sin storlek, orördhet i skogs- och havsmiljö och variationsrika, vackra landskapsbild ett stort värde för friluftslivet.

Hänvisning till delobjekt inom området- olika syfte och mål...

De flesta planerade åtgärder inom action C1 syftar till att bevara och restaurera värdefulla, tidigare betade kulturmiljöer vilket i sin tur kommer att gynna den biologiska mångfalden. Åtgärder inom Action C6 ska bidra till att skapa viktiga strukturer i utvecklingsmarken som på så sätt snabbare ska uppnå en gynnsam bevarandestatus. Åtgärd C7 ska motverka igenväxning med gran i tall- och lövrika områden där det inte är lämpligt att införa bete eller naturvårdsbränna. N2000 områdets bevarandestatus ska förbättras mot dagens läge i samtliga delobjekt. De planerade åtgärderna stämmer överens med skötselplanens syfte och mål. Aktion E4 ska gynna det rörliga friluftslivet och utöka utbudet av anläggningar för besökarna i det välbesökta och populära reservatet (besöksstatus ***).

Planerade åtgärder:

Action A2/E4

Planerat i ansökan: Senast till hösten 2018 ska kanotrampen vara i färdigställd.

Genomförs: Planering och tillståndsprövningar påbörjas under 2017.

Beskrivning och motivering: Kajakramp vid Ekudden måste föregås av ansökan om dispens från strandskyddet samt anmälan om vattenverksamhet.

Action C1

Planering i ansökan: **Delobjekt Röholmen**

Genomförs: 2014-03

Beskrivning och motivering

Området ska restaureras till skogsbete. Planering inkl. stämpling gjordes under period 2013-3. Restaurering med maskin har genomförts under period 2014-3. Vid behov ska restaureringen kompletteras med manuell röjning. En avstämning görs efter första betessäsongen dvs. våren 2016.

Ett avtal om 2-års bete har tecknats för betessäsang 2015-2016.

En strandängsyta på 0,98 ha ska fräsas/putsas av för att begränsa vass och bekämpa tuvbildning, som uppstått trots djurens ganska hårda betetryck. Förberedande röjning av alsly genomfördes under period 2014-3. Fräsning är planerat för sensommaren 2017.

Delobjekt mellan Sandvarpet och Notudden

Genomförs:2014-03

Beskrivning och motivering

Restaurering av skogsbete och trädbärande hagmark. Stämplingen av hela området är genomförd under sept-okt 2013.

Restaurering med maskin har genomförts under period 2014-3. Vid behov ska restaureringen kompletteras med manuell röjning. En avstämning görs efter första betessäsongen dvs. våren 2016. Inför manuell röjning av buskskikt och skapande av brynzoner behövs kompletterande instruktioner i fält.

Ett avtal om 2-års bete har tecknats för betessäsang 2015-2016.

Hela området behöver stängslas inför betessäsang 2015.

Delobjekt Fiskartorpet

Genomförs:2014-03

Beskrivning och motivering

Mellan Fiskartorpet och kron diket vid Gloo finns rester av ett tidigare betydlig öppnare odlingslandskap som idag består av igenplanterade åkerytor samt igenväxande strandängar och skogsbeten. Granplanteringar avvecklas. Trädskiktet förändras genom friställning av karaktärsträd och luckhuggning för att förstärka skogsbeteskaraktären. I SV ska målbilden vara trädbärande betesmark. Hela området har stämplats under hösten 2013-försommaren 2014 och maskinell restaureringshuggning har genomförts under hösten 2014.

Kompletterande manuell röjning behövs troligen efter första betessäsongen (våren 2016) för att hålla efter sly och skapa brynzoner.

Betesavtal har tecknats för 2015-2016. Stängling av första fållan påbörjat under vinter 2014/15.

Strandängen vid Mörtviken måste fräsas och vassbekämpas för att kunna betas framöver. Den restaureringen görs vid lämpligt väder troligen på sensommaren. Specialmaskiner kan behövas- då bärigheten är dålig.

Delobjekt Kvädö gård

Genomförs:2015-03

Beskrivning och motivering

På två strandängar som ingår i Kvädö gårds arrende behövs en restaurerande tuvfräsning, vilket inte ingår i ordinarie skötsel som finansieras med miljöersättning. Den restaureringen görs vid lämpligt väder troligen på sensommaren. Specialmaskiner kan behövas. Åtgärden planeras för sensommaren 2017.

Action C6

SO om Bredalsgärdet- Naturvårdsbränning

Genomförs:2013-03

Beskrivning och motivering

Området ska naturvårdsbrännas i enlighet med särskilt naturbränningsplan som upprättades under vinter 2013/2014. Förberedande huggningar har genomförts under hösten 2014.

Bränningen ska genomföras vid lämplig väder under perioden maj-september 2015.

Naturvårdsbränningen genomfört under augusti 2015.

Action C7 Söder om Sandvarpet och Notudden

Planering i ansökan: 2014-03

Genomförs: 2014-03

Beskrivning och motivering

Gran avdödas och/eller avverkas för att gynna löv och tall i branten. En mindre del av området(i NO) kommer att ingå i betesfällan. Området utökades mot NV med ett mindre parti al/askskog som anses olämplig att restaurera till betesmark. En restaureringshuggning genomfördes under 2014-3.Ev kan enstaka granar avdödas manuellt där maskinerna inte kunde komma åt. Det görs i så fall i samband med andra kompletterande röjningsuppdrag i de angränsande betesmarkerna.

Action D2

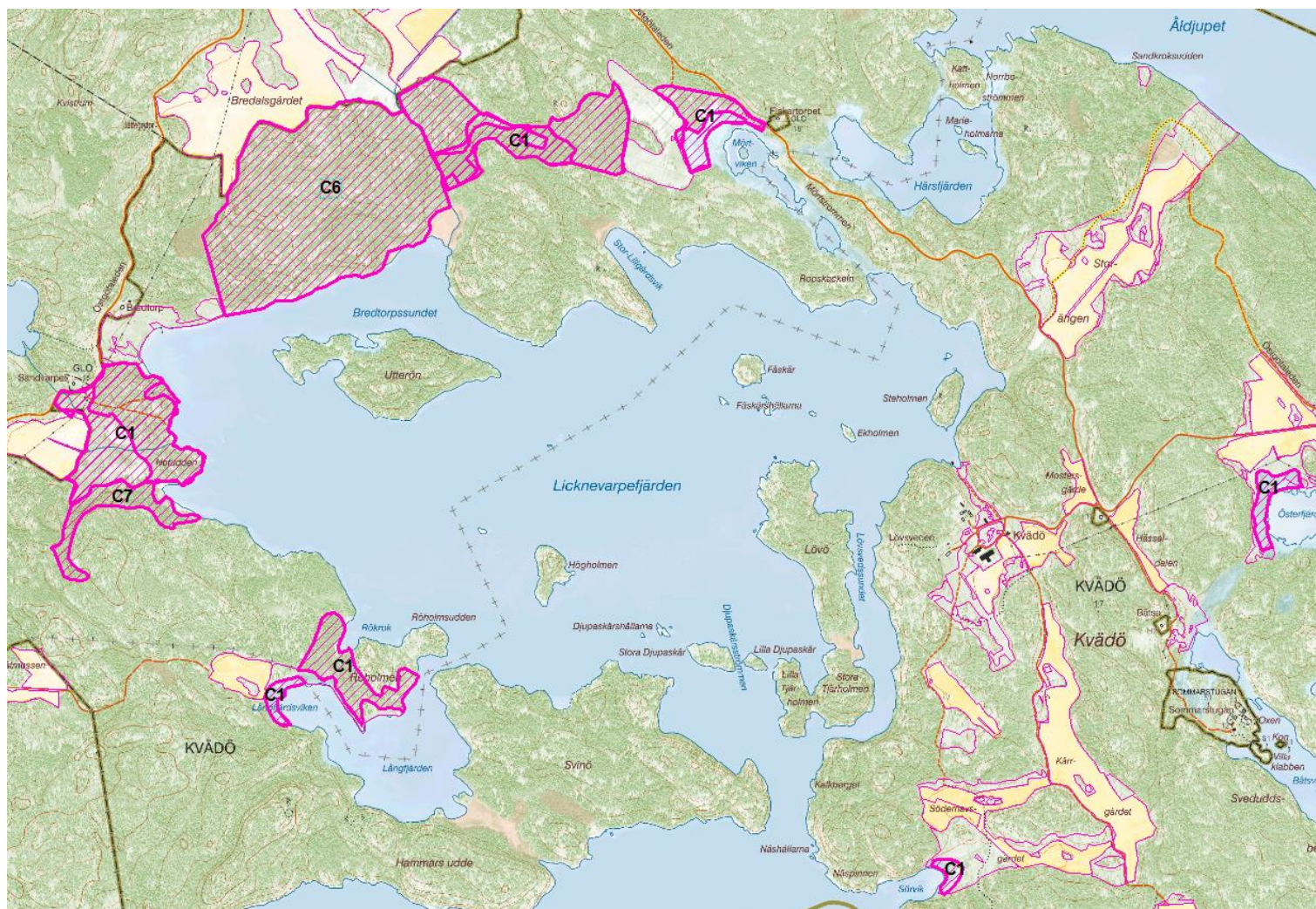
Planering i ansökan: Inventeringen av gamla träd ska genomföras under 2017 eller 2018.

Beskrivning och motivering:

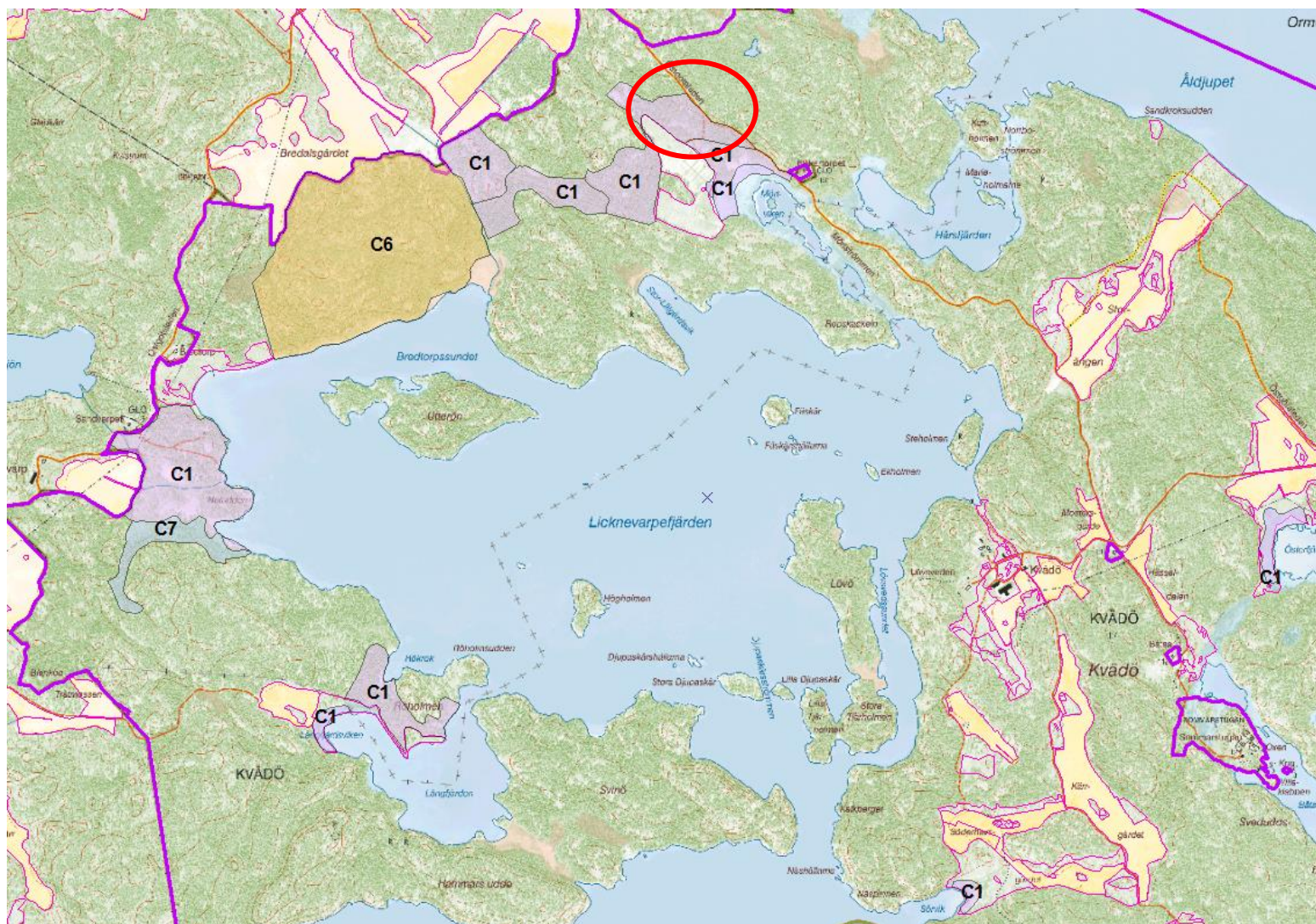
Enligt ansökan ska vi genomföra uppföljning av gamla träd och läderbagge i de miljöerna där restaureringsinsatser har gjorts. Uppföljningsytan D2 i ansökan låg ursprungligen på mark som inte skulle restaureras inom projektet. Därför flyttades insatsen till en plats (inom samma Natura 2000-område) som har restaurerats inom projektet och där det finns data från tidigare inventeringar av skyddsvärda träd. Inventering av läderbagge är inte aktuell här.

Tabell 1 Sammanställning över förändringar gentemot ansökan

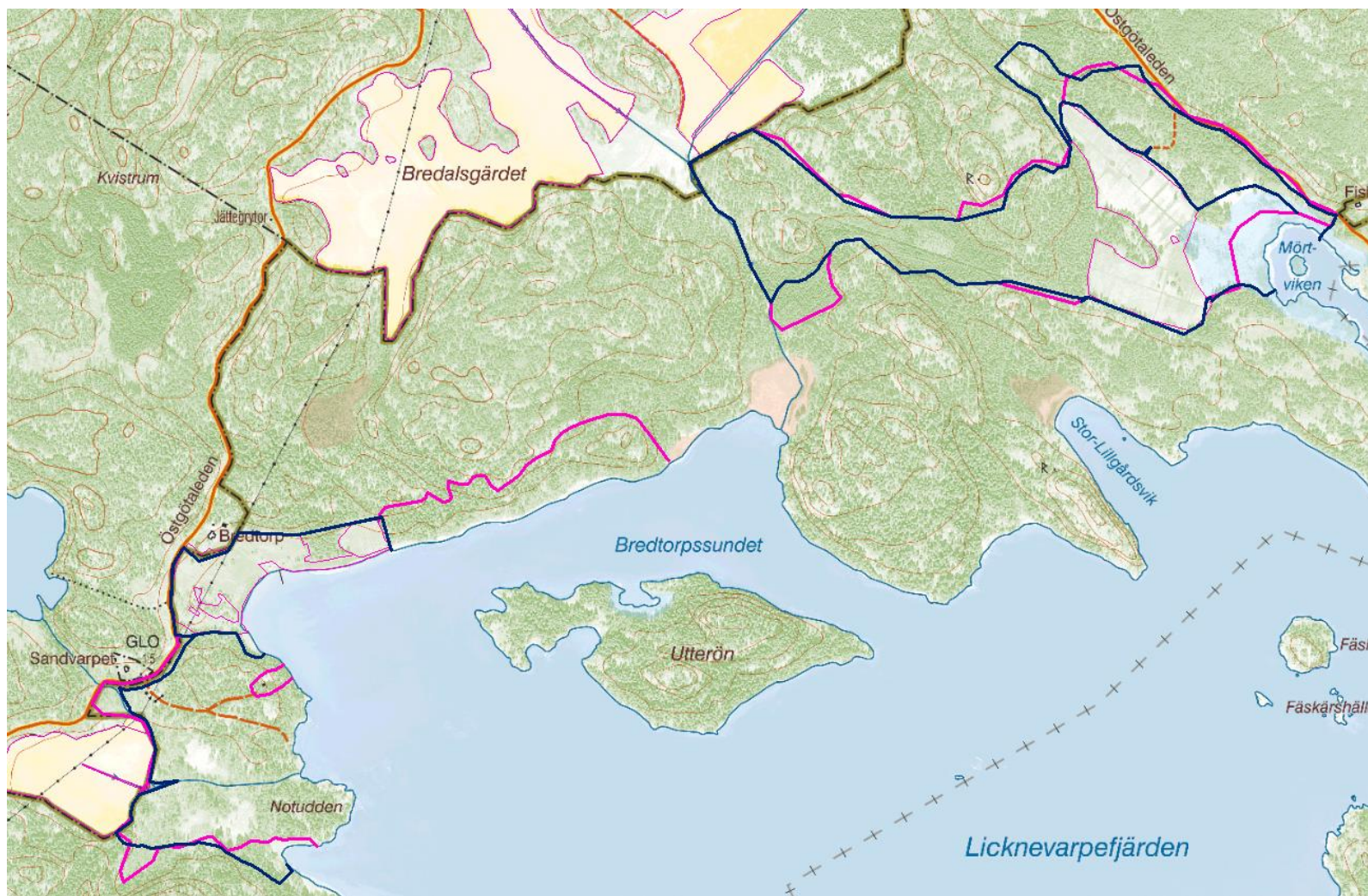
Action	Åtgärd	Planerad omfattning i ansökan	Genomförd omfattning	Differens
C1	Tuvfräsning	5,56 ha		
	2-års bete	43 ha	47 ha	+ 4 ha
	Restaurering skogsbete	27,67	37,82	+ 10,15 ha
	Restaurering öppet bete	8,99	8,99	+/- 0 ha
	Stubbfräsning	4,30	utgår	
	Nystängsling	6162 m	4480 m	-1682 m
	Ersättning- stängsel	954 m	1604 m	+650 m
C1	Totalt	85,22 ha	99,37 ha	
		7116 m	6084 m	
C6	Naturvårdsbränning	48,4		
C7	Avveckling gran	4,7	5,02	+0,32 ha
D2	Uppföljning gamla träd och läderbagge	8,8	16,7	+7,9 ha



Åtgärdsytor enligt ansökan 2012 per action-typ



Åtgärdsytor per actionstyp enligt planering efter projektstart. Observera att det restaurerades fram mer betesmark/skogsbete mot ansökan (rödinringat område).



Nystängslingar/utbyte av stängsel: svart linje enligt plan sen projektstart, rosa linje enligt ansökan 2012