



# Strandängar i Södermanlands län inom Life Coast Benefit

LIFE12 NAT/SE/000131

En redovisning av häckande strandängsfåglar före åtgärder.



## **Rapportens innehåll**

De uppgifter om häckande fåglar som redovisas här bygger på inventeringar av de strandängar som ingår i LIFE Coast Benefit under 2010 - 2014. De arter som redovisas i tabeller är fokusarterna för strandängsfåglar inom projektet. Från Strandstuviken och Marsviken-Marsäng fanns utförliga och aktuella inventeringar utförda under 2010 som ger ett mycket bra och relevant underlag för kommande uppföljning av åtgärder inom LIFE Coast Benefit. Svanviken-Lindbacke inventerades 2013, medan markerna på Tullgarn och Nynäs inventerades 2014. För lokalerna på Tullgarn och Nynäs gäller att det är områden som vid tillfället för inventeringen inte var funktionella strandängsmiljöer, utan det är genom åtgärder inom LIFE Coast Benefit som sådana miljöer ska återskapas. Därför är fynden av typiska strandängsarter vid inventeringen få eller saknas helt.



**Lokal:** Svanviken-Lindbacke  
**Koordinater (SWEREF 99):** O 614223, N 6512747  
**LIFE objekt:** Svanviken-Lindbacke  
**Inventeringsår:** 2013

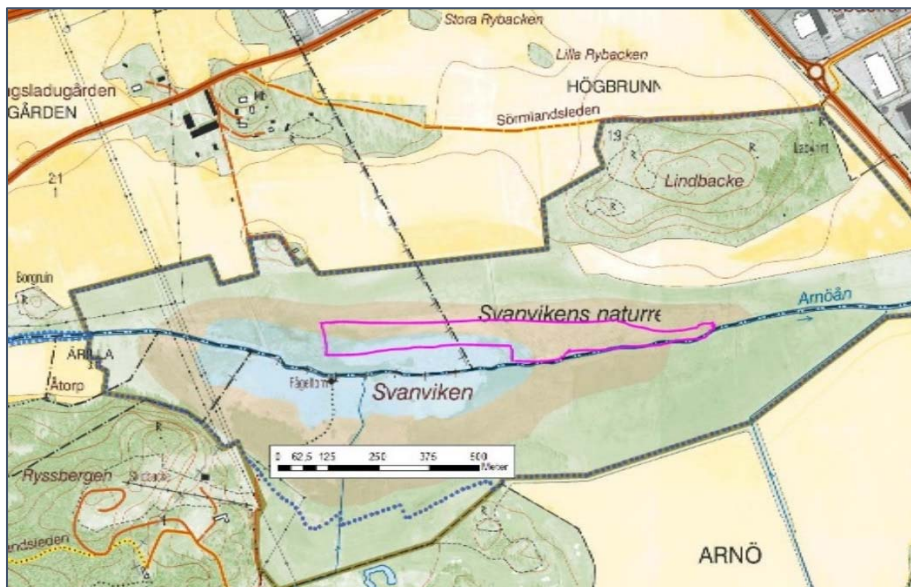
**Beskrivning:**

Svanvikens strandängar består av fuktiga slåttermarker utmed Kilaån. Strandängarna är beväxna med olika gräs- och starrarter samt även svärdslija och ett vassbestånd i blötare partier.

**Fågelliv:**

Karaktärsarten är sydlig gulärta *Motacilla flava flava* med drygt tio revir. Även ängspiplärka och sävsparv finns med flera revir. Bland vidare noterades endast enkelbeckasin inom det inventerade området. I omgivande marker finns även tofsvipa, brun kärrhök m.m.

Art	Bedömt antal par/revir
Enkelbeckasin	6
Gulärta	11
Ängspiplärka	6



**Bedömning:**

Lokalen hyser en av länets främsta häcklokaler för sydlig gulärta. Eventuella åtgärder bör göras med hänsyn till detta.



**Lokal:** Strandstuviken  
**Koordinater (SWEREF 99):** O 620959, N 6510126  
**LIFE objekt:** Strandstuviken  
**Inventeringsår:** 2010

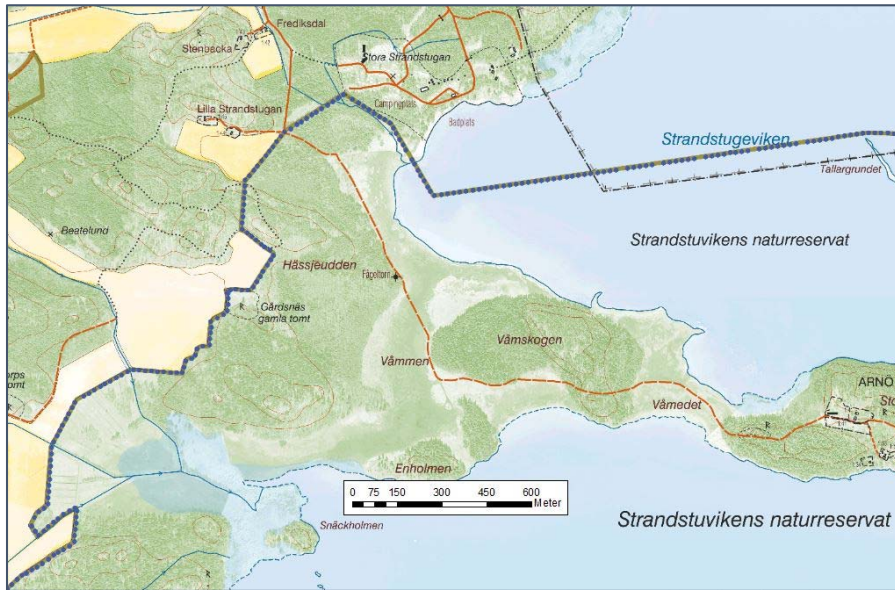
**Beskrivning:**

Strandstuviken är en av länets främsta rastlokaler för flyttfåglar. Området består av ett par smala utskjutande uddar samt av två grunda havsvikar, Snäckviken och Strandstuviken. Vid de långgrunda stränderna förekommer vidsträckt strandängar. Längre in mot land vidtar skogsområden av skiftande typ alltifrån hållmarkstallskogar till ekhagar. Strandängarna utgör goda rast- och häckningsplatser för vadare och sjöfåglar. Fågelfaunan i området kring Strandstuviken hör till de bäst dokumenterade i länet. Inventeringen 2010 gjordes i hela reservatet. I tabellen nedan redovisas de arter som noterades inom Natura-2000-området (LIFE Coast Benefit).

**Fågelliv:**

Bland de häckande arterna på strandängarna finns omkring tio par vardera av tofsvipa, rödbena och enkelbeckasin. En karaktärsart i området är ängspiplärka. Det finns även flera par sydlig gulärta och buskskvätta.

Art	Bedömt antal par/revir
Tofsvipa	10
Rödbena	9
Enkelbeckasin	12
Gulärta	5
Ängspiplärka	34
Buskskvätta	6



### **Bedömning:**

En av länets största och viktigaste kustnära strandängar, av mycket stort värde för häckande och rastande fåglar. En fortsatt och upprätthållen hävd av strandängarna är av grundläggande betydelse för strandängsfåglarna i området.



**Lokal:** Marsviken-Marsäng  
**Koordinater (SWEREF 99):** O 613732, N 6505831  
**LIFE objekt:** Marsviken-Marsäng  
**Inventeringsår:** 2010

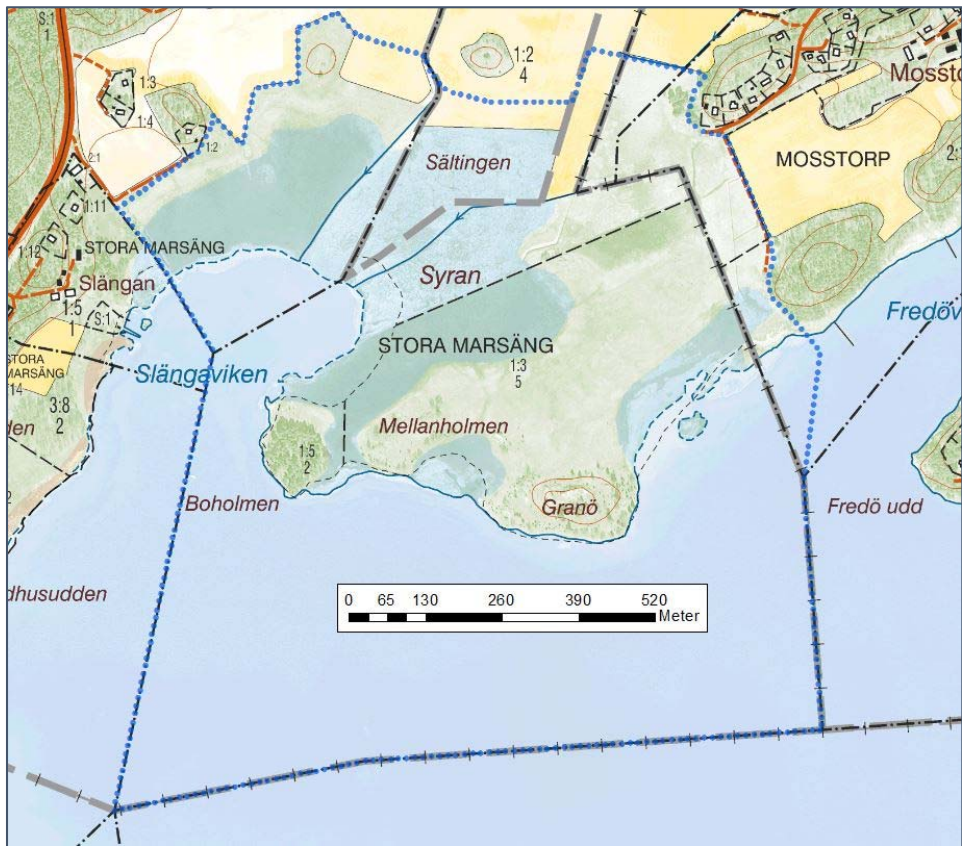
#### **Beskrivning:**

Marsvikens norra del är av ett hagmarksområde som domineras av öppna och mycket flacka gräsmarker. Längst i söder reser sig tre bergkullar med sluttningar av morän. Mellan kullarna går stråk av finsediment, vilka utgör betade strandängar. Strandängarna och de utanför liggande grunda vattnen är viktiga rastplatser för fåglar och under sträckperioderna vår och höst finns bl.a. mycket änder och vadare. Över Marsäng går också ett rovfågelstråk. De öppna markerna är också viktiga jaktmarker för de arter som vistas här. Floran i området är rik på arter, särskilt intressant på strandängarna och på de sydvända moränsluttningarna där många torrbacksväxter förekommer. Inventeringen 2010 gjordes i hela Natura-2000-området, i tabellen nedan redovisas de arter som då noterades inom nuvarande LIFE Coast Benefit områden.

#### **Fågelliv:**

Bland de häckande arterna på strandängarna finns omkring fem par vardera av tofsvipa, rödbena och enkelbeckasin. En karaktärsart i området är ängspiplärka. Det finns även flera par sydlig gulärta, sånglärka och buskskvätta.

<b>Art</b>	<b>Bedömt antal par/revir</b>
Tofsvipa	5
Rödbena	5
Enkelbeckasin	3
Gulärta	4
Ängspiplärka	13
Buskskvätta	9
Sånglärka	4



### Bedömning:

En av länets främsta kustnära strandängar, av mycket stort värde för häckande och rastande fåglar. En fortsatt och upprätthållen hävd av strandängarna är av grundläggande betydelse för strandängsfåglarna i området.





**Lokal:** Ängsviken  
**Koordinater (SWEREF 99):** O 649876, N 6535721  
**LIFE objekt:** Tullgarn södra  
**Inventeringsår:** 2014

**Beskrivning:**

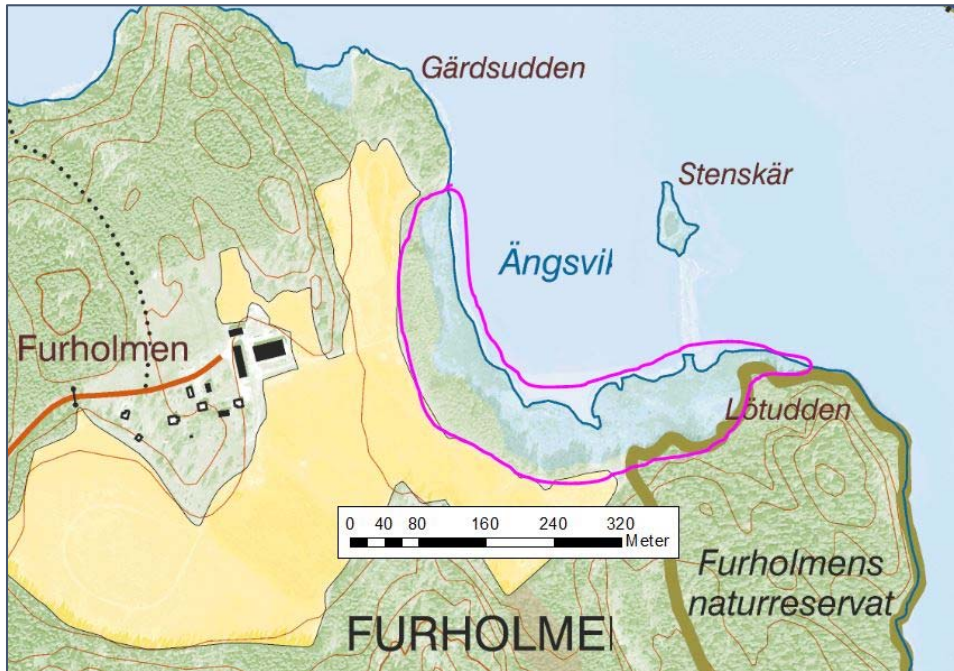
Strandlinjen i Ängsviken öster om Furholmens gård kantas av en fleråldrig sumpig lövskog, fr.a. med al. Utanför denna löper ett kompakt vassbälte. Däremellan finns några öppnare tuviga fuktiga partier med kaveldun och svärdsilja, men inga större partier strandäng.

**Fågelliv:**

Inga strandängsfåglar noterade. Tabellen visar de arter, i första hand tättingar som noterades vid inventeringen 2014 som kan utgöra referens till uppföljning efter åtgärd.

Art	Bedömt antal par/revir
Större hackspett	1
Koltrast	4
Taltrast	2
Rödhake	2
Ärtsångare	1
Svarthätta	2
Trädgårdssångare	1
Trastsångare	1
Rörsångare	2
Lövsångare	1
Talgoxe	1
Bofink	5
Blåmes	5
Nötväcka	2
Sävparv	2





**Bedömning:**

Genom restaurering av strandängen där strandkogen avverkas och vassen tas bort, med efterföljande skötsel genom slåtter och/eller bete finns förutsättningar att återskapa en strandängsmiljö.



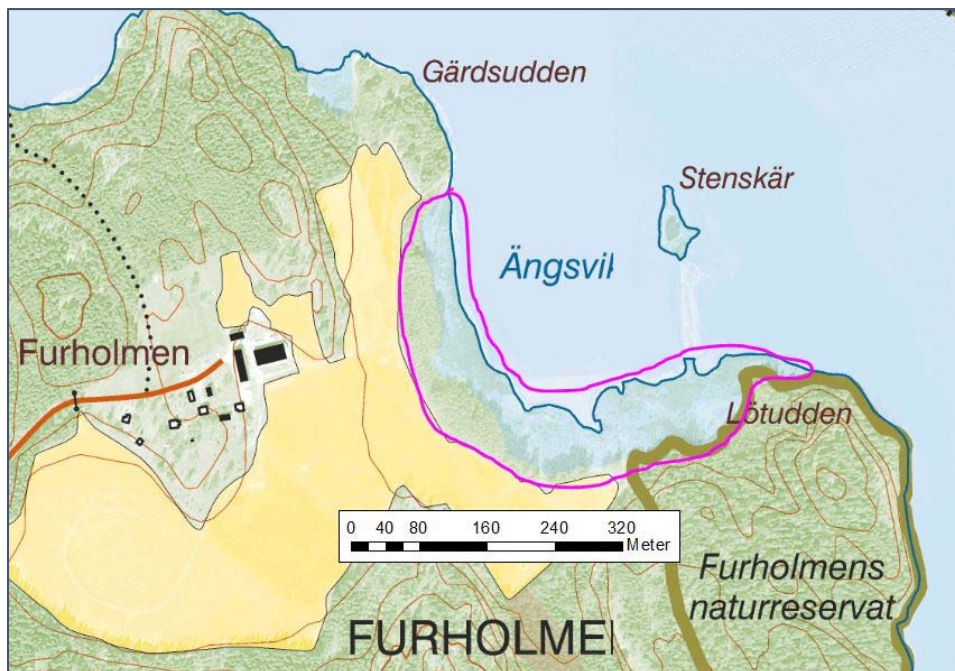
**Lokal:** Furholmsnäsvisken  
**Koordinater (SWEREF 99):** O 649325, N 6535070  
**LIFE objekt:** Tullgarn södra  
**Inventeringsår:** 2014

**Beskrivning:**

Strandlinjen i Furholmsnäsvisken sydost om Furholmsnäs ärigenvuxen med ett vassbälte. Den torrare delen av stranden innanför vassen består av högvuxet tuvigt gräs och älgört.

**Fågelliv:**

Inga strandängsfåglar noterade. Tabellen visar de arter, i första hand tättingar som noterades vid inventeringen 2014 som kan utgöra referens till uppföljning efter åtgärd.



Art	Bedömt antal par/revir
Buskskvätta	2
Svarthätta	1
Rörsångare	2
Sävsångare	1
Blåmes	1
Rosenfink	1
Sävparv	2

**Bedömning:** Genom restaurering av strandängen där vassen tas bort, med efterföljande skötsel genom slåtter och/eller bete finns förutsättningar att återskapa en strandängsmiljö.



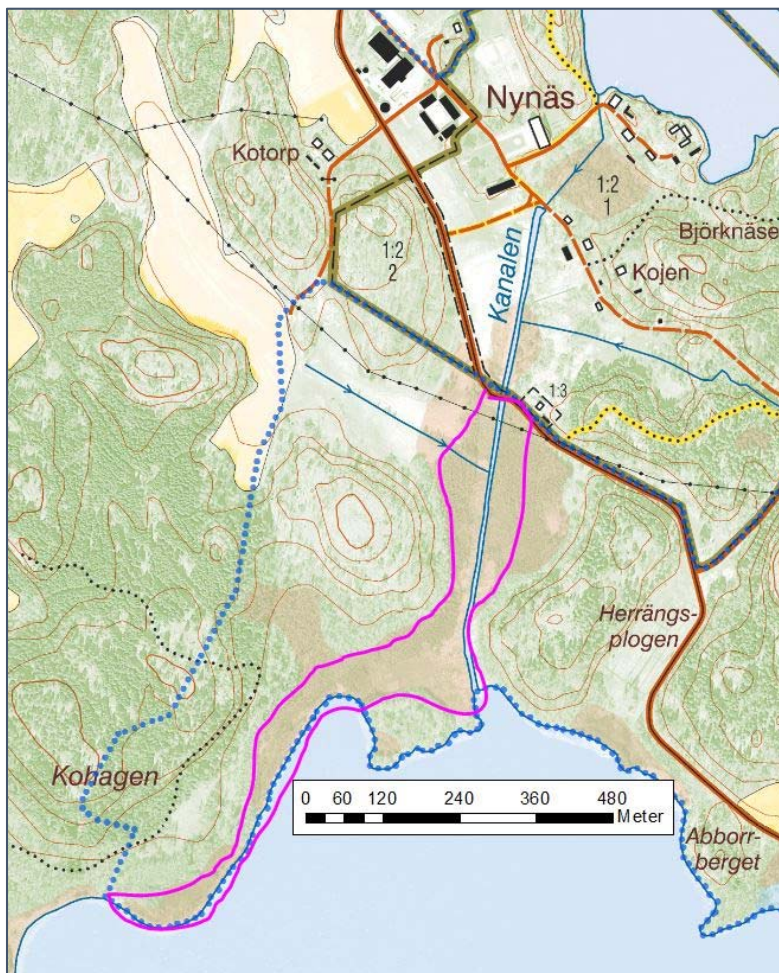
**Lokal:** Strandäng sydväst kanalen  
**Koordinater (SWEREF 99):** O 636554, N 6520378  
**LIFE objekt:** Nynäs  
**Inventeringsår:** 2014

**Beskrivning:**

Området utmed den kanal som löper från Nynäs slott ut i Trobbofjärden består till stor del av en sluten sumpig lövskogsmiljö. Närmast kanalen finns en del salix buskage och en vassbård.

**Fågelliv:**

Inga strandängsfåglar noterade.



**Bedömning:** Genom restaurering av strandängen där strandskogen avverkas och vassen tas bort, med efterföljande skötsel genom slåtter och/eller bete finns förutsättningar att återskapa en strandängsmiljö.





**Lokal:** Furholmen  
**Koordinater (SWEREF 99):** O 636554, N 6520378  
**LIFE objekt:** Nynäs  
**Inventeringsår:** 2014

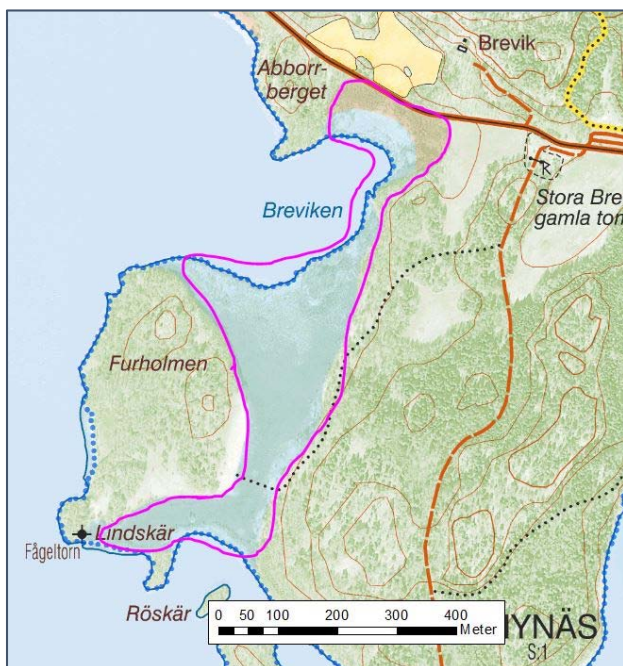
**Beskrivning:**

Området öster om Furholmen och utmed Breviken vid Trobbofjärden. I norra delen vid Breviken huvudsakligen en sluten sumpig lövskogsmiljö. Även en del salix-buskage och vass. Maderna innanför Furholmen fuktiga, men högvuxet gräs och kraftig tuvbildning.

**Fågelliv:**

I stort sett inga strandängsarter.

Art	Bedömt antal par/revir
Enkelbeckasin	1
Ängsplärka	4



**Bedömning:** Genom restaurering av strandängen och avverkning av strandskogen, med efterföljande skötsel genom slåtter och/eller bete finns förutsättningar att återskapa en strandängsmiljö.