



Ändringshistoria

Datum	Version	Ändrad av	Ändringar
2014-01-02	1	Magnus Grimheden	Skapat dokument
2018-03-01	2	Magnus Grimheden	

Arbetsplan för N2000-området Södra Malmö inom projektet Life Coast Benefit LIFE12 NAT/SE/000131

Objektskod och namn: SE0330253 Södra Malmö

Åtgärder:

- A2 Tillståndsprövningar
- A3 Inventering av gamla träd
- A4 Arbetsplan för objektet
- A5 Hydroteknisk utredning
- A7 Upphandlingar
- C1 Restaurering av gräsmarker
- C4 Bygge av kajer och traktorvägar
- C7 Diversifiering av skogsbestånd och bekämpa invasiva arter
- C8 Våtmarksrestaurering

Kommun: Västervik

Fastighetsbeteckning/Markägare: Malmö 2:1 & 3:1 / Lennart Norin

Om Projektet Life Coast Benefit

Projektet Life Coast Benefit kommer att genomföra olika åtgärder i 45 olika N2000-områden utmed kusten i Södermanland, Östergötland och Kalmar. Störst andel av åtgärderna riktas mot restaurering av igenväxande marker i skärgårdens gamla odlingslandskap. Skärgårdens arkipelag av öar, holmar, kobbar och skär har brukats långliga tider vilket bevarat livsmiljöer för en speciell fauna och flora. Idag har villkoren för ett småskaligt brukande försämrats vilket, tillsammans med skärgårdens speciella logistikförhållanden, gör det extra angeläget att satsa på åtgärder för att bevara och förstärka de natur- och kulturvärden som är knutna hit.

Beskrivning av objektet

Stora delar av vattenområdet utgörs av sund och grunda vikar som är skyddade från kraftiga vågor. De skyddade vikarna utgör viktiga lek- och uppväxtområden för ett flertal fiskarter. I den yttre skärgården finns mer exponerade områden med rev och undervattensklippor.

Skären och de minsta öarna är trädlösa och vegetationen består av arter anpassade till solexponering, vind- och saltpåverkan, samt frånvaro av egentlig jordmån.

I vegetationen ser man en zonerings från de yttersta skärens nästan rena lavsamhällen, via gräs och örtsamhällen till olika skogssamhällen på de större öarna. Tallskogar dominerar i området, från karg hållmarkstallskog på de mer eller mindre kalspolade bergspartierna till gräsrika och/eller risrika hedsamhällen där humustäcket är tjockare. Sumpskogar med tall och skvattram förekommer på flera håll, liksom andra typer av sumpskogar med mer eller mindre stort lövinslag. Även rena lövsumpskogar förekommer.

Frisksjön som är beläget centralt på Södra Malmö omges av äldre barrdominerad skog med stort lövinslag. Sydost om sjön finns de äldsta skogsbestånden och här växer en urskogsartad barrskog, dominerad av tall men med stort graninslag. Beståndet är över 170 år och förekomsten av grov tall är mycket stor. Mängden död ved är osedvanligt stor. Mycket av den döda veden har bildats då utloppet från sjön grundats upp och vattennivån stigit. I flera av de omgivande bestånden har granen dött eller är döende.

Många bestånd inom reservatet har naturskogskaraktär, med en ålder mellan 100-200 år. Förekomsten av gamla, grova träd är mycket stor, dels som hela bestånd men också som enskilda träd eller trädgrupper. Många av biotoperna inom reservatet hyser rikligt med viktiga nyckelelement som grova lågor, högstubbar, torrträd, gamla tallar, äldre lövträd och gammal, grov ek.

På flera öar finns inslag av grov fristående ek. Vissa av dem växer i naturligt öppna miljöer, i anslutning till klippbranter och andra i miljöer som tidigare hållits öppna genom hävd. På ett par av öarna finns en större koncentration av grov ek och här finns också många hålträd.

Tidigare förekom ett extensivt bete på många håll i skärgården. Merparten av den skog som ligger inom naturreservatet Södra Malmö betades fram till 2005. Betet har gett en öppen, luckig skog och gjort att inslaget av örter är större och en tydlig betespåverkan syns på blåbärs- och lingonris.

På Södra Malmö finns också öppna slätter- och betesmarker.

Signalarter som talticka *Phellinus pini*, grovticka *Phaeolus schweinitzii* och blåmossa *Leucobryum glaucum* är allmän eller tämligen allmän på många lokaler och flera fynd av den rödlistade arten ladlav *Cyphelium tigillare* har gjorts.

På de gamla, grova ekarna växer arter som guldspiklav *Calicium adpersum*, brun nållav *Chaenotheca phaeocephala*, gul dropplav *Cliostomum corrugatum*, gammelekslav *Lecanographa amylacea*, grå skärelav *Schismatomma decolorans* och oxtungsvamp *Fistulina hepatica*.

Många av lokalerna bedöms som intressanta för vedlevande insekter och flera ovanliga och hotade arter har påträffats.

Skärgårdsområdet har ett art och individrikt fågelliv och skären utgör viktiga häckninglokaler för fåglar. I sydöstra delen av reservatet finns ett flertal skär som sedan 1970-talet är fågelskyddsområden. Förekomsten av gammal barrskog, tillsammans med den relativt ostörda miljön, gör att området är lämpligt för rovfågel. Flera arter häckar inom området.

Inom området har Västerviksbjörnbär *Rubus vestervicensis* sin enda kända växtlokal i världen. Även idegran *Taxus baccata* växer på en av öarna.

Syfte & mål

Syftet med arbetet inom N2000-området Södra Malmö är att restaurera och strata hävden av ca 100 ha skogsbete. Inom området finns även ett stort antal gamla och grova ekar som behöver frihuggas. Samt två mindre våtmarker som är påverkade av dikning.

De planerade åtgärderna syftar till att bevara och restaurera värdefulla, tidigare betade kulturmiljöer, vilket i sin tur kommer att gynna den biologiska mångfalden. Åtgärderna bidrar till att N2000-områdets bevarandestatus förbättras mot dagens läge. De planerade åtgärderna stämmer överens med skötselplanens syfte och mål.

Planerade åtgärder

Action A2 Anmälan om vattenverksamhet

Anmälan om vattenverksamhet för att samråda och pröva restaurering av våtmark (Action C8).

Action A2 Planerat i ansökan: Två anmälan om vattenverksamhet En ansökan om strandskyddsdispens.

Genomförs: En anmälan om vattenverksamhet inlämnad. Länsstyrelsens handläggare konstaterar att åtgärden kan genomföras utan prövning. Kajen behöver ej byggas därför utgår strandskyddsdispens och en anmälan av vattenverksamhet.

Action A3 Inventering av värdefulla träd

Action A3 Planerat i ansökan:

Inventering av gamla eller grova träd samt träd med håligheter inom naturreservatet Södra Malmö.

Genomförs: Hela objektet inventerat cirka 245 hektar

Action A5 Hydroteknisk utredning

Action A5 Planerat i ansökan:

Enkel beskrivning som visar vattnets utbredning och flöde efter restaurering av våtmarken.

Genomförs: Höjdmodell över våtmark på Näset, Södra Malmö. Vattnets maxnivå markerad med lila linje på kartan är inritad utifrån höjdmodellen.

Action A7 Upphandlingar

Action A7 Planerat i ansökan:

Upprustning av brukningsvägar

Lastkaj

Genomförs: Upprustning av brukningsvägar. Lastkaj utgår.

Action C1 Betesrestaurering och frihuggning

Action C1 Planerat i ansökan:

Stängsling, Betesdrift i två säsonger, Frihuggning och förstärkning av gläntor, Upprustning av brukningsvägar

Genomförs: Stängsling, Betesdrift i två säsonger, Frihuggning av lövträd främst ek med skördare och motormanuellt. Uttransport av virke och grot med skotare och pråm. Upprustning av brukningsvägar

Beskrivning och motivering

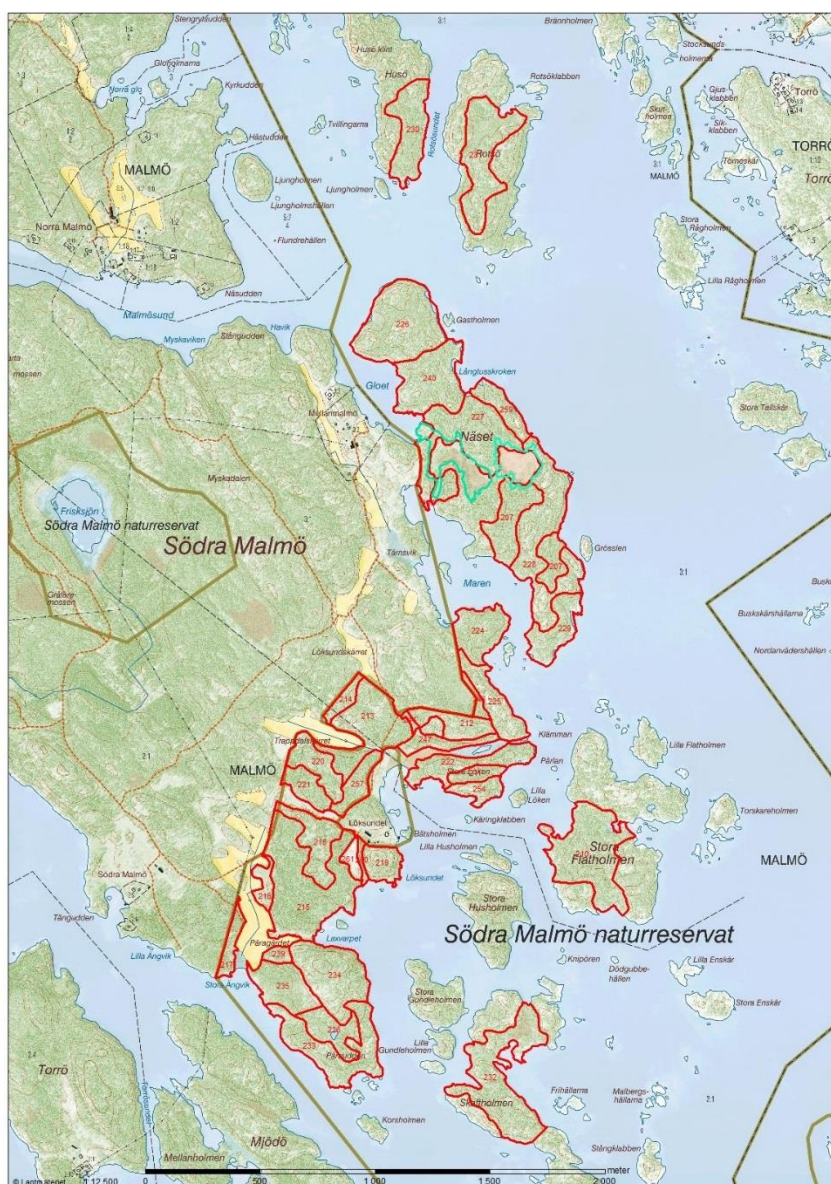
Röjning av stängselgata och insamling av äldre stängselmaterial. Putsning av vallar. Stängsling med insultimbersystem i naturreservatet Södra Malmö enligt röd linje på karta. Tvåtrådigt elstängsel och stolpar av robinia. Vid gröna punkter läggs färister. Nätaggregat för elförsörjning.



Stängsling utförd på Södra Malmö ritad med röd linje. Färister markerade med gröna punkter.

Restaurering av skogsbeten

Restaurering av skogsbeten och betesmarker inom N2000-objektet Södra Malmö i Västerviks kommun. Totalt ca 7500 m³sk fördelade på ca 180 ha. Virke och grot skeppas till Högötorp eller till Mörkvik. Länsstyrelsen bekostar hamn-, lagrings- och vägavgifter samt eventuella förbättringar av vägar och kajer.



Syftet med restaureringen av skogsbeten är att skapa fullskiktade bestånd med stor diameter- och åldersspridning samt ett stort inslag av luckor. Samtidigt frihuggs

värdefulla lövträd av framför allt ek. Gamla och grova träd av alla trädslag ska sparas. Största delen av uttaget görs bland träd som är klenare än 25 cm.

I betesmarker är målet med restaureringen att forma träd- och buskskikt så naturvärden tas till vara. Dels genom frihuggning av värdefulla lövträd dels genom att öka solbelysningen av marken samt utveckla ett varierat buskskikt med stort inslag av bärande buskar som slån, hagtorn, ros och hassel. Buskskiktet ska även formas så att de ger miljöer med lä för vinden för att gynna insekter. Mycket av åtgärderna riktas mot brynmiljöer. För beståndsdata och detaljer om avverkningen (t ex storlek på uttag och grotuttag) se avdelningsbeskrivning och kartor. Uppgifterna bygger på värdering som gjordes 2005 och fältbesök i maj 2014. Uttagsuppgifter är preliminära och kan komma att ändras under uppdragets genomförande. Uttag avser procent av total grundyta.

Död ved, stående såväl som liggande, bör inte skadas. Synliga boträd eller andra hålträd får ej avverkas. Ingen körning får ske intill särskilt värdefulla träd. Underväxt av löv ska så långt det är möjligt sparas och skyddas från t ex påfällning. Körskador ska undvikas. Arbetet bör avbrytas så snart det är risk för onormala skador. Om väsentlig körskada uppkommer trots försiktighetsåtgärder ska denna lagas utan oskäligt dröjsmål. Körning på hållmarker med lavar eller tunt jordtäckande skall undvikas där det är möjligt.

Friställning av ek

Ringbarkning Södra Malmö i Västerviks skärgård. Ringbarkning av barrträd som tränger ekar (se separat karta) på huvudön och flertalet mindre öar. Har genomförts som komplement till frihuggning med skördare. Totalt omfattas 267 hektar.

Betesdrift

Djurhållaren åtar sig att hålla betesdjur i området markerat med orange på karta nedan under två år. Områdena är 138 hektar och 14 hektar. Länsstyrelsen åtar sig att restaurera området under 2014 så att en större del av området fungerar som skogsbeta efter avtalsperiodens slut.

Betesuppdraget syftar till att bevara och utveckla mångfalden av arter i de hävdberoende växt- och djursamhällena knutna till skogsbete. Även de kulturhistoriska värdena ska bevaras eller framhävas.



Reparation av brukningsvägar

Väggroppen jämnas till med material som tryckts ut i kanterna. Ytan jämnas till vägbredd efter lagning 2-2,5 m.



I slänten norr om Löksundet (Orange markering) läggs kross intill hällar på nordvästra sidan av vägen så att vatten kan sippra förbi hällarna utan att väggroppen sköljs bort.

Ett par sträckor av vägen går igenom naturbetesmark med värdefull flora (rödgrön markering). På dessa sträckor är det viktigt att grässvålen utanför vägdiket inte skadas under arbetet.

Hela sträckan 1600m (röd linje) spårgrusas med slitlager 0-16. Slitlager och kross hämtas vid Lilla Ängvik.

På två ställen finns även körvägar över betesvall (grön-vit markering). På dessa sträckor ska kanterna som tryckts upp läggas ner i fördjupningar som bildats på de fuktigare partierna. Inget material får tillföras på vallarna.

Action C4 Upprustning av kajer

Action C4 Planerat i ansökan:

Anläggning av kaj vid Lilla Ängvik på Södra Malmö.

Genomförs: Struken

Beskrivning och motivering

Klipporna på platsen fungerar bra utan förbättring så åtgärden har inte genomförts.

Action C7 Avverkning av främmande träslag

Action C7 Planerat i ansökan:

Avverkning av weymouthtall *Pinus Strobus* på Stora och Lilla Göstasholm ca 4 hektar.

Genomförs: All weymouthtall inom reservatet har fällts.

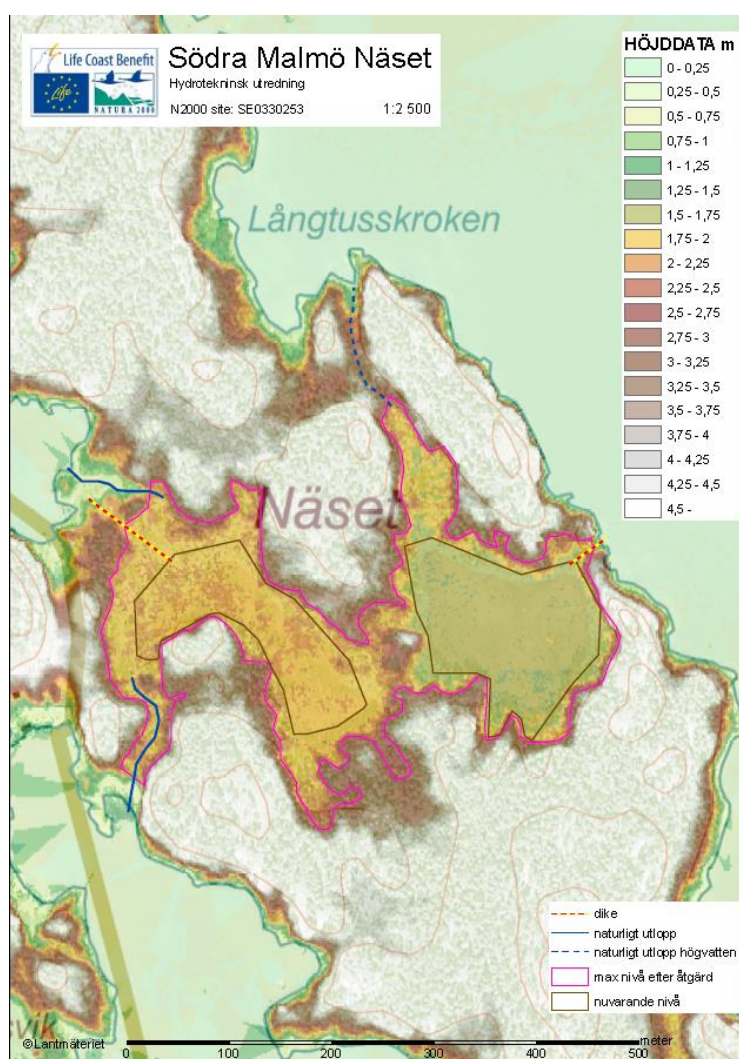
Beskrivning och motivering

Weymouthtall *Pinus strobus* med ursprung i nordamerika har planterats på Stora och Lilla Göstasholm. Weymouthtall har trängt undan ek och tall *Pinus sylvestris* som utgör den naturliga vegetationen på öarna. All weymouthtall har fällts.

Action C8 Restaurering av våtmark

Action C8 Planerat i ansökan: Restaurering av två våtmarker

Genomförs: Den hydrotekniska utredningen visade att de båda våtmarkerna gemensam hydrologi. Efter restaureringen har två mindre våtmarker blivit en större.



Beskrivning och motivering

Massor från dikesgrävning ligger kvar utmed grävda diken. Massorna är tillräckliga för att dämna dikena. Våtmarken kan restaureras/återställas till naturlig vattenregim genom dämning av de båda dikena (röd gula på karta). Syftet med restaureringen är

att skapa en naturlig vattenregim för våtmarken och den omgivande skogen.
Försumpning av strandskogar är positivt för reservatets naturvärden.

Efter dämning kommer vattennivån att variera än mer med nederbörden även mellan olika år. Vattnets högstanivå i västra delen kommer att begränsas av de båda naturliga utloppen som är väl synliga i terrängen. Förmodligen begränsas även den östra lägre belägna delens högvattennivå av de båda utloppen åt väster. Endast vid extrema högvatten kommer vatten att rinna genom utloppet i nordost.

Vattnets maxnivå markerad med lila linje på kartan är inritad utifrån höjdmodellen för att visa att det inte finns risk för att mark utanför naturreservatet påverkas. Det är inte troligt att vattnet når upp till maxnivån ens vid extrem nederbörd/snösmältning i kombination med is som begränsar flödet genom utloppen.

Tabell 1 Sammanställning över förändringar gentemot ansökan

Action	Planerad omfattning i ansökan	Genomförd omfattning	Differens
A2 Tillståndsprövningar	3	1	-2
A3 Inventering av gamla träd	130	124	-6
A5 Hydroteknisk utredning	1	1	0
A7 Upphandlingar	2	1	-1
C1 Restaurering och frihuggning	217 ha	267 ha	+50 ha
C4 Bygge av kajer och traktorvägar	1 kaj 3200 m väg	2218 m väg	-1 kaj -1000 m väg
C7 Diversifiering av skogsbestånd och bekämpa invasiva arter	3,8 ha	3,8 ha	0
C8 Våtmarksrestaurering	4 ha	8,2 ha	+ 4,2 ha