

Dnr  
512-1555-2018  
Kopplas till  
512-5039-2014

## Ändringshistoria

Datum	Version	Ändrad av	Ändringar
2014-05-28	1	Anna Ingvarson	Skapat dokument
2014-10-31	2	Anna Ingvarson	Kompletteringar
2015-08-05	3	Mari Nilsson	Tabell 1, Sammanställning över förändringar gentemot ansökan och ny logga.
2017-08-02	4	Hans Sandberg	Betesplanering infogad (Bilaga 1)
2018-02-28	5	Anna Ingvarson	Genomförda åtgärder m m införda

## Arbetsplan för N2000-området Nynäs SE0220126 inom projektet Life Coast Benefit LIFE12 NAT/SE/000131

**Objektskod och namn:** SE0220126, Nynäs

### Åtgärder:

- A1 Ny skötselplan
- A2 Tillståndsprövningar
- A4 Arbetsplan för objektet
- C1 Restaurering av gräsmarker
- C3 Nybyggnad/förbättring av ladugårdar
- C6 Naturvårdsbränning
- D1 Fågeluppföljning
- D3 Nyckelelement och insektsuppföljning i skog
- D5 Gräsmarksuppföljning
- E1 Informationsskyltar
- E2 Skyltställ
- E5 Informationsaktiviteter

**Kommun:** Nyköping

**Regional genomförare:** Huvudsakligen Anna Ingvarson och Hans Sandberg, Länsstyrelsen samt Ulf Segerström och Stephan Gäfvert, Sörmlands naturbruk. Övriga involverade i genomförandet: Stellan Gustavsson (C1), Peter Schärnell (C3), Per Folkesson (C6), Markus Forsberg (A1), Karl-Joel Sundholm (D3 och D5) samt Per Flodin (D1).

**Fastighetsbeteckning/Markägare:**

Nynäs 1:1, 1:2, Nyckelby 1:1, Långmaren 1:1, Litselby 2:1, Kvarnby 1:2, Fjällen 1:1, Unnekroka 1:1, 1:2, Ogensjö 2:1.

Markägare till samtliga fastigheter är Öknaskolan Sörmlands naturbruk, Sörmlands läns landsting

**Bilagor**

1. Betesplanering- rekommendationer för framtida skötsel av i Life Coast Benefit restaurerade områden

**Om Projektet Life Coast Benefit**

Projektet Life Coast Benefit kommer att genomföra olika åtgärder i 45 olika N2000-områden utmed kusten i Södermanland, Östergötland och Kalmar. Störst andel av åtgärderna riktas mot restaurering av igenväxande marker i skärgårdens gamla odlingslandskap. Skärgårdens arkipelag av öar, holmar, kobbar och skär har brukats långliga tider vilket bevarat livsmiljöer för en speciell fauna och flora. Idag har villkoren för ett småskaligt brukande försämrats vilket, tillsammans med skärgårdens speciella logistikförhållanden, gör det extra angeläget att satsa på åtgärder för att bevara och förstärka de natur- och kulturvärden som är knutna hit.

**Beskrivning av objektet**

Natura 2000-området Nynäs är beläget i Nynäs naturreservat vid kusten i Trosa kommuns södra del och i Nyköpings kommuns nordöstra del. Delar av naturreservatet ingår inte i Natura 2000. Riksväg 219 mellan Vagnhärad och Nyköping utgör en del av Natura 2000-områdets yttre gräns. Området är mycket mångformigt och innefattar en lång rad olika naturtyper. Kanske är den södra delen genom sin närhet till havet den mest attraktiva ur friluftslivets synpunkt. Här finns både bad- och båtplatser och ett antal strövstigar i vacker kustnatur. Här finns också botaniska värdefulla lund- och hållmarksområden betingade av ortsnära kalkförekomster och ett tidigare hagmarksbruk där lövskogen gynnats på barrträdens bekostnad.

Stäksö längst i söder är till stor del bevuxen av lövskog med hassel med stråk av sumpskog. Kalkrika bergklackar med en rik örtflora av torrängstyp uppträder i norra delen. Furholmen är en betad halvö med ett unikt bestånd av grovstammiga vildaplar och hagtornsträd. Holmen är via en strandäng förbunden med Brevikshalvön, där floran i vissa delar är av sällsynt typ med inslag av lundväxter som skogsknipprot, lundslok och lundviol. Bergklackar med rik flora och insektsfauna uppträder längs ån söder om Nynäs slott och vid Rundbosjön norr om slottet finns ett flertal kalkpåverkade vegetationstyper där flera orkidéer och ovanliga torrängsörter ingår i floran. Skogsområdet mellan slottet och Rundbosjön i väster och vägen mot Sandvik i

öster är förhållandevis opåverkat av modernt skogsbruk. Här finns stora bestånd av naturskogskaraktär.

Även i nordväst är arealen äldre skog med höga naturvärden stor. Här utbreder sig dessutom de dystrofa Frillingsjöarna och Frillingmossen med trädklädd myrmark och öppna kärr.

Inom Nynäsområdet finns ett flertal ålderdomligt hävdade, av konstgödselämnen föga påverkade fodermarker med artrika växtsamhällen som har lång kontinuitet. Fältgentiana är karaktärsart i flera av naturbetesmarkerna. Särskilt vid Långmaren och Nyckelby är fodermarkerna väl bevarade, men också i den södra delen, t ex vid Sandvik, finner vi botaniskt mycket intressanta naturbetesmarker.

Ett stort antal fornlämningar, gårdar med ålderdomlig bebyggelse samt Nynäs slott bidrar till att göra området kulturhistoriskt intressant och att locka till sig besökare. Friluftslivet är rikt och används för vandring, cykling, paddling, svamp- och bärplockning mm. Nynäsområdet utgör dessutom genom sin omväxlande karaktär och sina natursköna vyer ett viktigt inslag i landskapsbilden.

## Syfte & mål

N2000-området Nynäs är ett stort och omväxlande område med många värdefulla hävdgynnade områden. Delar av de hävdgynnade områdena har slutit sig alltmer till följd av upphört bete eller slåtter. Genom igenväxningen försvinner kontakten mellan olika landskapsavsnitt. Det gör att det blir svårare för arter att sprida sig i landskapet och det blir svårare för besökarna att se det historiska landskapet. Syftet med åtgärderna i projektet är att restaurera dessa marker och återinföra hävd för att gynna den biologiska mångfalden och förbättra bevarandestatusen för flera av områdets naturtyper. Åtgärderna innefattar både restaurering av öppna betesmarker/ängsmarker och restaurering av skogsbeten. I Nynäs hotas även arter och naturtyper som är knutna till störning av skogsmark genom t ex brand. Därför kommer en naturvårdsbränning att genomföras öster om sjön Stora Frillingen. De planerade åtgärderna stämmer överens med skötselplanens syfte och mål.

För mer detaljerade syften och mål i varje delområde hänvisas till beskrivningar under respektive delobjekt.

## Planerade åtgärder:

### Action A1- Revidering av skötselplan

Genomförs: 2014-2019

Beskrivning och motivering: Skötselplanen för Nynäs naturreservat är gammal och är i behov av att ses över och moderniseras samt samordnas med skogsbruksplanen för Nynäs naturreservat. Revidering av skötselplanen görs samtidigt och i samklang med revidering av beslutet. I samband med denna revidering görs en värdering av den oskyddade skogen som genom nytt beslut kommer att skyddas. Detta gör att revideringen av skötselplanen har dragit ut på tiden. Revideringsarbetet görs i nära samarbete med Nynäs förvaltning, Sörmlands naturbruk.

### **Action A2- Förprovning av djurstall**

Genomförs: 2015 (kvartal 1)

Beskrivning och motivering: Förprovning av djurstallar ska göras under 2015, när ritningen över fårstallet är klar.

### **Action A4- Arbetsplan**

Genomförs: 2014-2018

Beskrivning och motivering: För varje område inom LIFE Coast Benefit-projektet tas en arbetsplan fram för att tidssätta, kvalitetssäkra och beskriva åtgärderna som ska genomföras inom projektet.

### **Action C1- Restaurering av gräsmarker**

Genomförs: start 2014 och sedan kontinuerligt under hela projekttiden (till och med 2019).

Action C1 är en mycket omfattande åtgärd på Nynäs. Därför beskrivs de olika typerna av C1-åtgärder och var de genomförts nedan.

#### **Beskrivning och motivering för varje typ av åtgärd:**

**Restaurering öppet bete-** I Nynäs finns många öppna betesmarker med hög biologisk mångfald till följd av lång kontinuitet av bete samt i vissa delar av kalkinslag i marken. Vid studier av bland annat gamla ekonomiska kartan från 1950-talet kan man tydligt se att delar av Nynäs har slutit sig och blivit bevuxna av ungskog. Denna igenväxning utgör ett hot mot de många arter som är knutna till öppna betesmarker i Nynäs. Därför är det av stor vikt att restaurera dessa marker innan alltför stora värden gått förlorade. I Nynäs är det framför allt många strandängar som har vuxit igen, vilket både missgynnar arter (t ex strandängsfåglar) och gör att landskapsbilden i Nynäs förändras mot ett mer slutet landskap. Denna åtgärd har genomförts på strandängar längs med Trobbofjärden, Rundbosjön och Sandvik. Den har också genomförts på gamla åkermarker där planterad gran avvecklats helt och på höjdryggar i anslutning till skogsbeten vid Rösten.

**Restaurering skogsbete-** Flera av skogsbetena i Nynäs har liksom de öppna betesmarkerna slutit sig under de senast decennierna, vilket utgör ett hot mot många av de arter som är knutna till dessa miljöer. Skogsbetena i Nynäs finns ofta i ganska kuperad terräng med inslag av hållar som i sig har gjort att skogsbetena trots igenväxningen fortfarande kan hysa en hel del intressanta arter, t ex trumgräshoppa, slätterfibbla, blåsuga mfl. I restaureringen av skogsbetena ska vissa karaktärer i skogsbetet förstärkas, t ex olika trädåldrar, olika trädslag, friställning av särskilt värdefulla träd, öppning av luckor för att få in solinstrålning i området. I skogsbetet vid Herrängsplogen har särskilda åtgärder gjorts för att gynna trumgräshoppa. Här har bl a stora granar som skyggar hållarna tagits bort för att gynna arten. I de restaurerade skogsbetesytorna i Nynäs finns ett stort inslag av gamla och grova tallar med både fynd av reliktböck och tallticka. I och med restaureringen i skogsbetena och i de omgivande öppna betesmarkerna har många biologiskt värdefulla tallar friställts. Denna åtgärd har genomförts vid Furholmen, vid Rösten, Karlberg, Litselby, Långmaren, Stensätter, Sandvik och ut mot vindskyddet öster om Röstenberget.

**Bete två säsonger-** Efter en restaurering behöver ofta marken tid att återhämta sig och hinna etablera en grässvål innan marken kan kvala in i miljöstöd, vilket är syftet med markerna som restaureras i projektet. Genom denna åtgärd kommer ett bete kunna införas direkt när

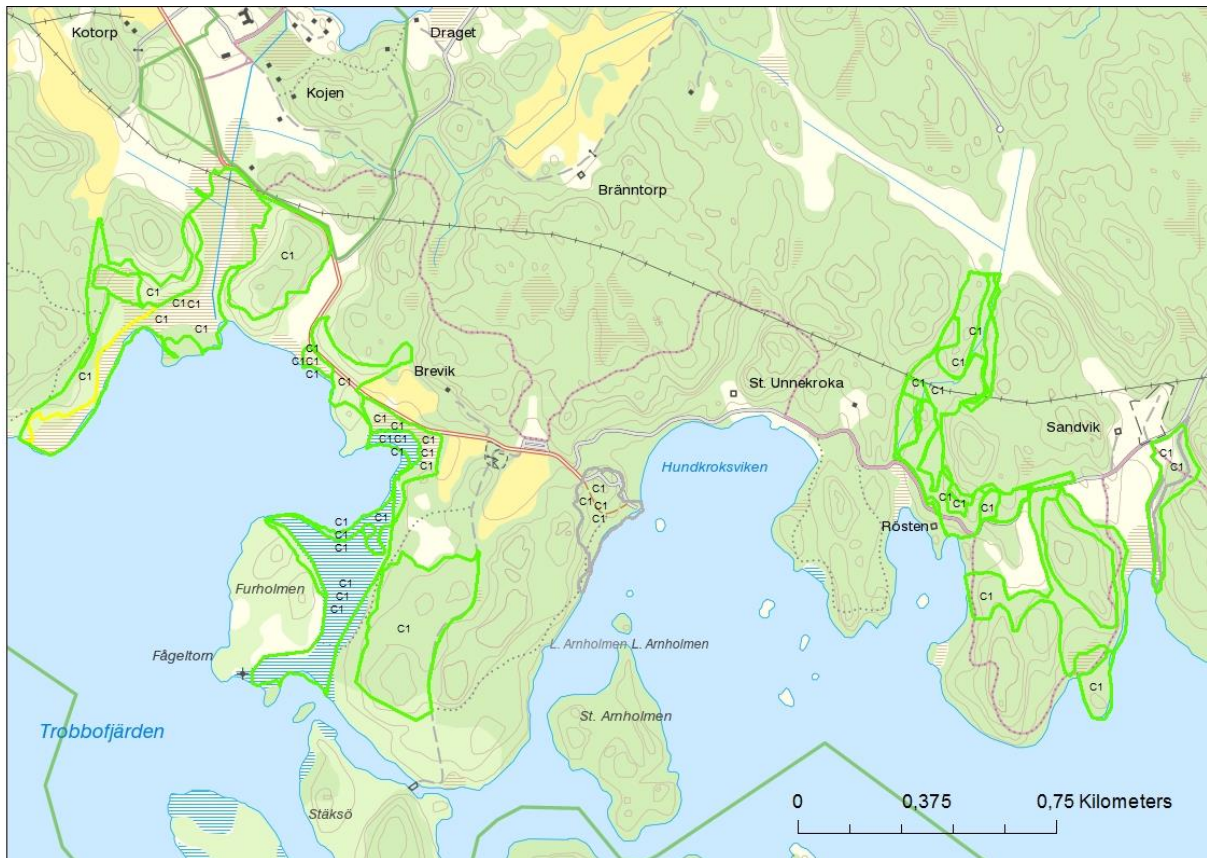
huggning/röjning, stubbfräsning m m är avslutad för att undvika igenväxning med sly. Detta bete är en viktig del i restaureringsarbetet. På Nynäs betar både får och nöt de nyrestaurerade hagarna. På delar av strandängarna och de markerna där gran avvecklats på fd åkermark har det vuxit vecketåg som djuren inte betat. Dessa delar har fått putsas av för att få till ett bättre betestryck. I bilaga 1 föreslås åtgärder och betesgång för de restaurerade områdena för att även i framtiden bevara de hävdgynnade arterna.

**Stubbfräsning-** För att underlätta för kommande löpande skötsel med bete/slätter görs en stubbfräsning av kvarvarande stubbar efter huggning/avverkning. På flera av strandängarna har det varit för blött för att köra med skotare längst ut på markerna. Där har stubbfräsningen hjälpt till att fräsa ner även grenar och i vissa fall hela träd (max 10 cm i diameter). På de gransanerade fd åkermarksytorna har dessutom stubbfräsningen av grenar använts som alternativ metod till att skota ihop eller manuellt plocka ris på de blötaste markerna för att undvika körskadorna. Samtliga strandängar där al tagits bort har stubbfrästs. Dessutom har de fd åkermarkerna där gran avvecklats vid Rösten stubbfrästs.

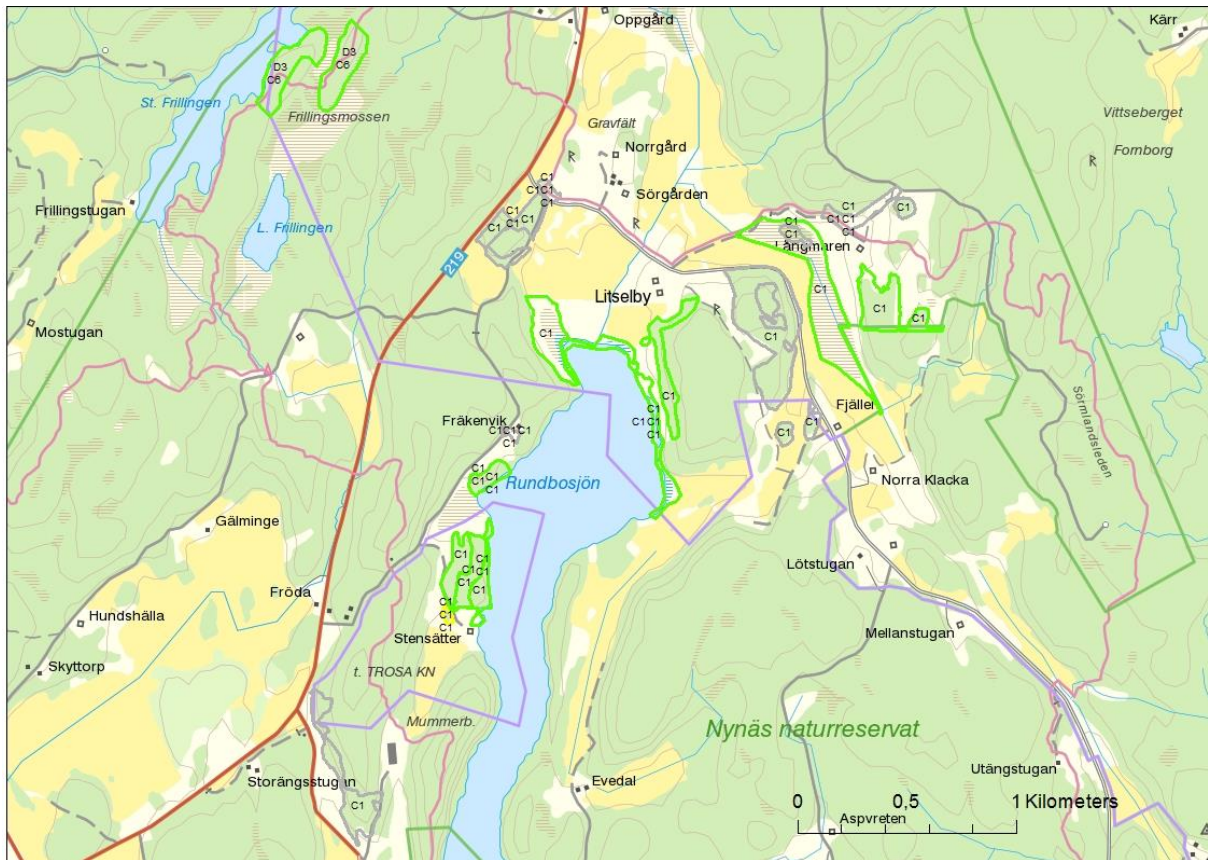
**Fräsning/tuvbearbetning av strandängar-** Strandängar är ofta produktiva marker som kan behöva betesputsas för att minska tuvbildningen och förbättra betet. Riktigt blöta marker kan vara svåra att komma ut till för betesdjuren och där kan vassfräsning behöva göras för att förbättra miljön för t ex strandängsfåglar. Denna åtgärd har genomförts på de strandängar som inte varit lika igenvuxna med träd innan restaureringen, bl a strandängen vid Långmaren, de öppna delarna vid Furholmen samt en strandäng i norra delen av Rundbosjön.

**Utbyte stängsel (för att byta till bättre lösning) ta bort gammalt och nystängsel (elstängsel) samt färister-** I samband med restaureringarna i Nynäs kommer en hel del gamla taggträdsstängsel att tas bort och bytas ut mot elstängsel. En del nya stängseldragningar med elstängsel kommer också att göras inom projektet. Eftersom Nynäs är ett mycket publikt område kommer det att krävas en särskild planering av var stängselgenomgångar behöver göras för att underlätta för det rörliga friluftslivet. Självstängande grindar har använts som stängselgenomgång inom Nynäs. Inom projektet kommer också två färistar att byggas för att möjliggöra passage av trafik igenom en hage. De stängsel som finansierats inom projektet finns inom hela projektområdet, bl a Sandvik, Rösten, Furholmen, strandängarna vid kanalen, Karlberg, Stensätter, Litselby och Långmaren. Färisterna har byggts i trä och placerats på två ställen längs grusvägen ut mot dammluckan mot Stäkshalvön.



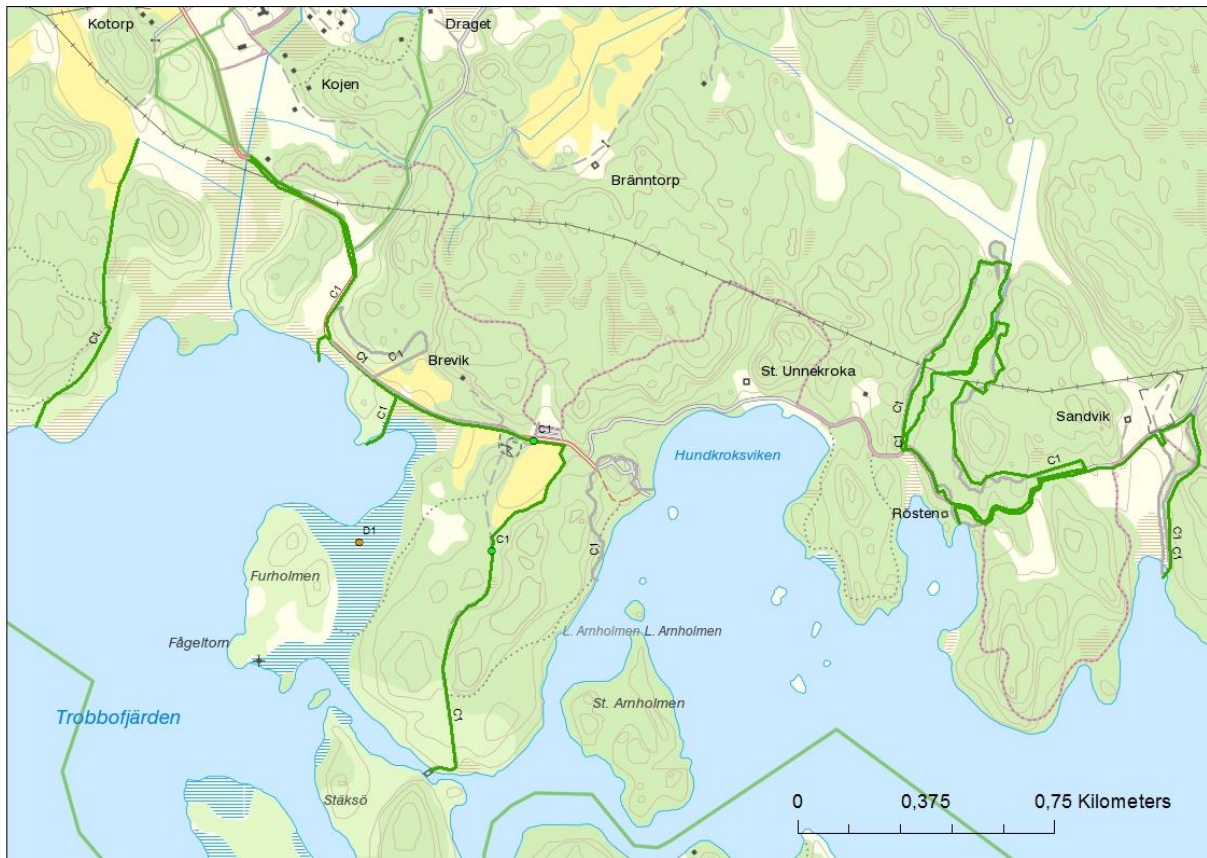


**Genomförda ytor Nynäs södra.** De gröna linjerna är genomförda C1-åtgärder (restaurering av skogsbete, restaurering av öppna betesmarker, stubbfräsning, betsputsning samt bete 2 säsonger). De grå ytorna är strukna ytor.



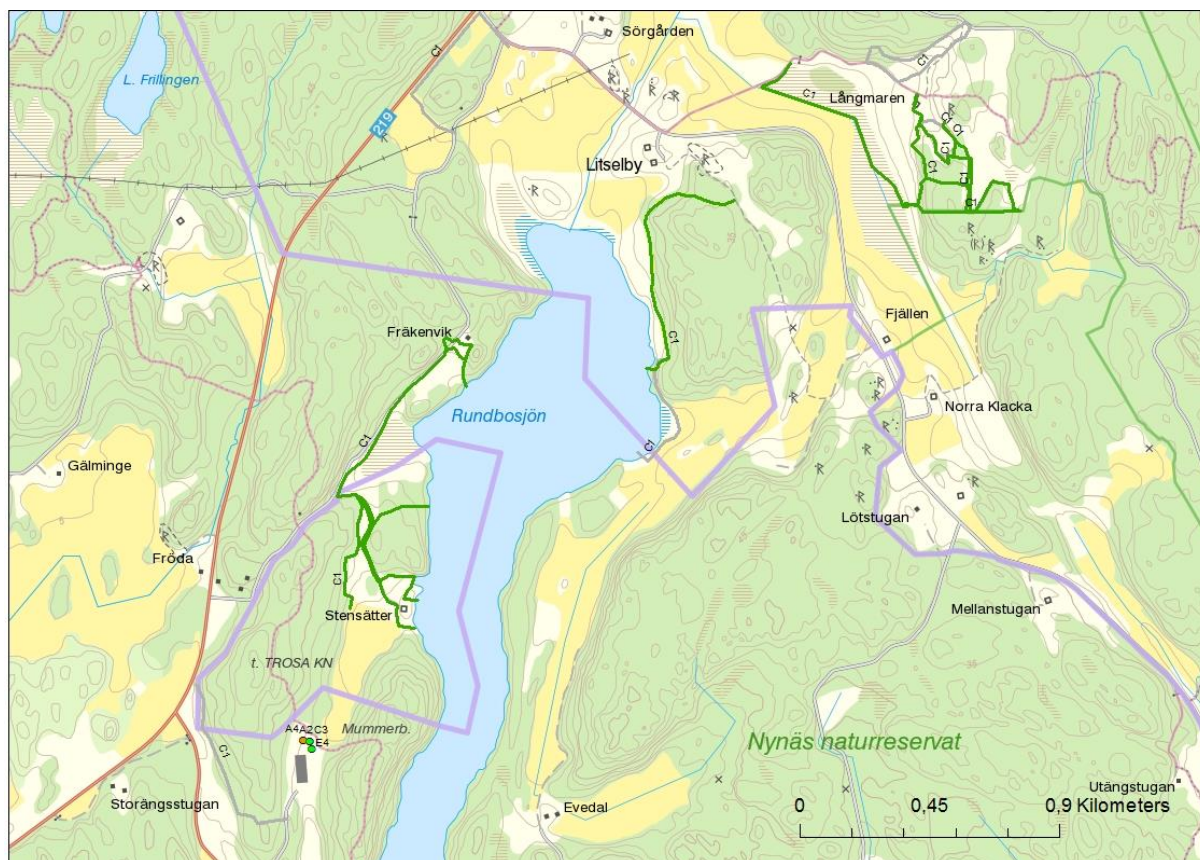
**Genomförda ytor Nynäs norra.** De gröna linjerna är genomförda C1-åtgärder (restaurering av skogsbete, restaurering av öppna betesmarker, stubbfräsning, betsputsning samt bete 2 säsonger) förutom två ytor vid Frillingsmossen som är två ytor där naturvårdsbränning (action C6) genomförts. De grå ytorna är strukna ytor.





**Genomförda stängslingar och färistar Nynäs södra.** De gröna linjerna är genomförda stängslingar, de grå linjer är strukna stängslingar och de gröna punkterna är byggda färistar (2 st).





**Genomförda stängslingar och fårstall Nynäs norra.** De gröna linjerna är genomförda stängslingar, de grå linjerna är strukna stängslingar, den gröna punkten (C3) är ett byggt fårstall.

#### **Action C3- Nybyggnad/förbättring av ladugårdar**

Genomförs: Upphandling av byggkonsult görs under 2014, byggprojekteringen sker under vintern 2015, byggstart våren 2015. Byggnaden ska vara färdig till hösten 2015.

Beskrivning och motivering: I Nynäs kommer stora arealer att restaureras inom projektet. Efter en restaurering är får ett mycket bra djurslag för att hålla undan lövsly som växer upp. Nynäs har idag ingen fårbesättning på plats och har ett stort behov av ett fårstall för att bygga upp en fårbesättning i Nynäs.

#### **Action C6- Naturvårdsbränning**

Genomförs: 2015

Beskrivning och motivering: Se Bränningsplan Nynäs-Frillingmossen (dnr 114-884-2014)

#### **Action D1- Fågeluppföljning**

Genomförs: 2014 och 2019

Beskrivning och motivering: För att kunna följa hur fågelfaunan på strandängar påverkas av de skötselåtgärder som ska genomföras görs en häckfågelinventering på tre blivande strandängar vid norra och nordöstra Trobbofjärden. Dessa marker var innan åtgärd igenvuxna med al i olika åldrar.

### **Action D3- Nyckelelement och insektsuppföljning i skog**

Genomförs: 2015 och 2016

Beskrivning och motivering: För att se om man uppnår målen med en naturvårdsbränning inventerar man dels strukturer (andel död ved, andel levande träd, trädslagsblandning genom inventering och genom flygfoton) före och efter naturvårdsbränningen och dels inventerar man insekter för att se hur bra branden fungerade för att attrahera brandgynnade insekter. Denna inventering görs ett år efter naturvårdsbränningen.

### **Action D5- Gräsmarksuppföljning**

Genomförs: 2015 och 2016 samt 2019

Beskrivning och motivering: För att se hur gräsmarksfloran utvecklas av restaureringsinsatserna i Nynäs genomförs en inventering av typiska arter i slumpmässiga provrutor enligt Naturvårdsverkets metod för uppföljning av gräsmarker. Inventeringen har genomförts på tre platser i Nynäs: den sedan tidigare öppna strandängen vid Furholmen, de gransanerade fd åkermarkerna vid Röstén och en betad torräng vid Långmaren som i projektet skulle göras om till ängsmark. Åtgärderna på den sistnämnda betesmarken ströks under projektets gång varför en uppföljande gräsmarksinventering inte genomfördes 2019.

### **Action E1- Informationsskyltar**

Genomförs: 2014, 2015

Beskrivning och motivering: Nynäs är ett publikt område med många besökare och flera hyresgäster som vistas mycket ute i reservatet. Därför är det viktigt att informera om de åtgärder som ska genomföras. Inom projektet har två skyltar tagits fram för åtgärderna i de norra respektive södra delarna av reservatet. Dessutom har en särskild informationstavla tagits fram om naturvårdsbränningen vid Frillingen.

### **Action E2- Skyltställ**

Genomförs: 2014

Beskrivning och motivering: Uppsättning av 7 st skyltställ för information om projektet. Materialet betalades inom projektet och arbetet görs av Nynäs förvaltning. Skyltarna placerades ut på lämpliga informationspunkter i reservatet (besöksparkeringen vid slottet, Breviksparkeringen, Sandviksparkeringen, Långmaren, Bråfalls såg, Gisesjön och Månbacken).

### **Action E5- Informationsaktiviteter**

Genomförs: 2014, 2015, 2016, 2017, 2018, 2019

Beskrivning och motivering: Varje år anordnar Nynäs förvaltning (Sörmlands naturbruk) en informationskväll för sina hyresgäster. Där medverkar Länsstyrelsen varje år och berättar om projektet. Detta är ett mycket bra tillfälle att mötas och diskutera och informera kring åtgärderna inom projektet.

**Tabell 1** Sammanställning över förändringar gentemot ansökan

Action	Åtgärder	Planerad omfattning i ansökan	Genomförd omfattning	Differens
A1	Revidering av skötselplan	1	1	0
A2	Förprovning av djurstallar	1	1	0
A4	Arbetsplan	1	1	0
CI	Bete två säsonger	46,2 ha	49,8 ha	3,6 ha
C1	Färist	2	2	0
C1	Fräsning/tuvbearbetning strandängar	32,5 ha	21,5 ha	-11 ha
C1	Nystängsling (elstängsel)	13 265 m	14 724 m	1 459 m
C1	Utbyte av stängsel	6226 m	5358 m	-868 m
C1	Restaurering skogsbete	55,8	42,4 ha	-13,4 ha
C1	Restaurering öppet bete	58,4	60,9 ha	2,5 ha
C1	Stubbfräsning	34,9 ha	27,9 ha	-7 ha
C3	Fårstall	1	1	0
C6	Naturvårdsbränning skog	8,7 ha	8,6 ha	-0,1 ha
D1	Fågeluppföljning			
D3	Nyckelelement och insektsuppföljning i skog			

## Bilaga 1

### (Betesplanering)

# Målbilder och förslag på framtida löpande skötselåtgärder inom några betesfallor där åtgärder skett inom LIFE Coast Benefit-projektet inom Nynäs naturreservat

Länsstyrelsen redovisar här målbilder och sköselförslag för några utvalda betesmarker (även f.d. åkermark ingår i fallorna) inom Nynäs naturreservat. Våra synpunkter grundar sig främst på den kunskap vi erhållit under de år vi arbetat inom LIFE Coast Benefit-projektet. De ännu ej åtgärdade områdena inom LIFE Coast Benefit-projektet är inte med i sammanställningen (naturbetesmarkerna vid Långmaren samt strandäng och betade bryn vid Litselby). Det finns många fler fina naturbetesmarker inom Nynäs naturreservat som vi inte tar upp i denna sammanställning. De föreslagna skötselåtgärderna kan vara vägledande för den långsiktiga skötseln av andra naturbetesmarker också. Betesmarkerna har fått en ungefärlig avgränsning på kartorna.

Inom Nynäs naturreservat är betesfallorna ofta stora och inkluderar ofta mer produktiva betesvallar där djuren gärna går och betar. För att få ett tillräckligt högt betestryck på de mindre produktiva naturbetesmarkerna kan det finnas behov av ytterligare fallindelning. Fallindelning kommer också att behöva göras för att få till slätter med efterbete på en del marker (t ex strandängarna vid kanalen). En metod som föreslås för flera av områdena är att vartannat år beta tidigt och vartannat år beta sent. Denna betesregim efterliknar slätter och gynnar blomningen i områdena, vilket i sin tur gynnar insektslivet m m.



## Sandviken-Röstensberget

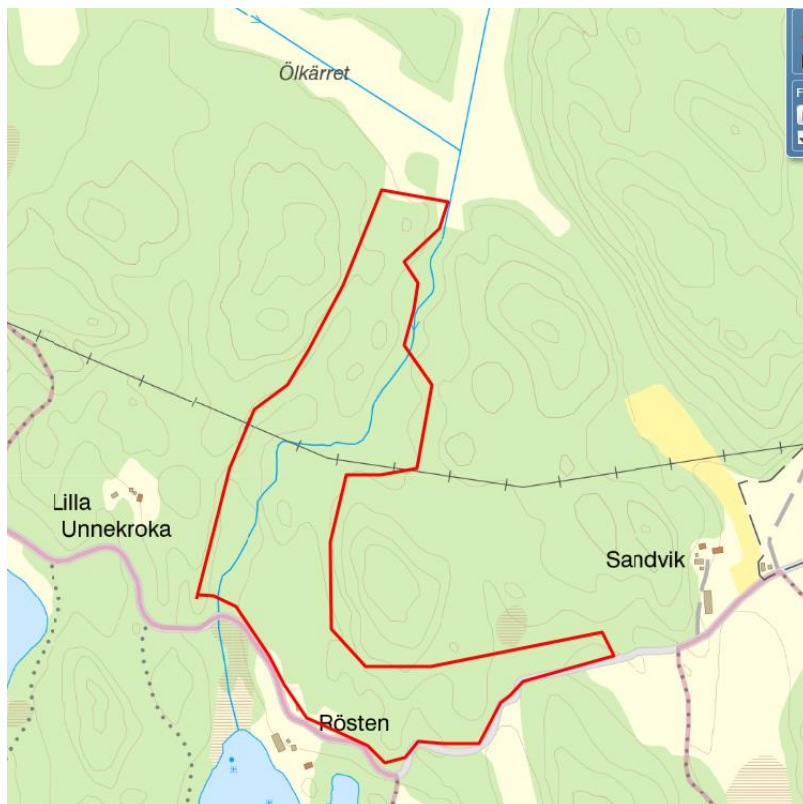


**Målbild:** Hävdad skogsbete innehållande flera områden av värdefull naturbetesmark samt en mindre havsstrandäng. Det grunda vattenområdet vid Lilla Sandviken värdefullt för plattfisk (fiskföryngring) om det hålls öppet genom bete. Ett stort antal skyddsvärda träd finns.

**Betesgång:** Vartannat år bör djuren släppas ut omkring 5-10 maj och hävda området under en period (beroende på hur många djur som finns att tillgå). Vissa år kan betessläppet ske omkring 5-10 juni. Syftet med att beta tidigare vissa år är djuren äter sådan vegetation som annars ratas när den blir för gammal. En grupp får kan alternera mellan Röstens och Sandviksfållan.

**Skötselåtgärder:** Strandängen och den gamla åkermarken vid Lilla Sandviken betesputsas årligen någon gång i augusti eller första hälften av september. Ung tall och gran hålls efter löpande (etablerar sig gärna på naturbetesmarker). I skogsbetet hålls de gläntor öppna som restaurerats inom Life.

## Rösten



**Målbild:** Hävdat skogsbeta innehållande f.d. åkermark samt fina partier med naturbetesmark utmed vägen och i anslutning till höjdryggar. I området finns kalk i marken vilket märks på floran med bl a slätterfibbla och skogsvicker. Ett stort antal skyddsvärda träd finns. Kattfot samt orkidén Adam och Eva förekommer i några bestånd utmed vägen och ska öka.

**Betesgång:** Vartannat år bör djuren släppas ut omkring 1-10 maj och hävda området under en period (beroende på hur många djur som finns att tillgå). Vissa år kan betesläppet ske omkring 1-7 juni. Syftet med att beta tidigare vissa år är djuren äter sådan vegetation som annars ratas när den blir för gammal. En grupp får kan alternera mellan Rösten och Sandviksfållan.

**Skötselåtgärder:** Partier av den gamla åkermarken betesputsas årligen någon gång i augusti eller första hälften av september för att få bukt med vecketåg och annan vegetation som ratas av betesdjuren. Ung tall och gran samt aspuppslag hålls efter löpande i fållan (etablerar sig gärna på naturbetesmarken utmed vägen). De frihuggna träden i brynmiljöer hålls efter så att de står fritt.

## Furholmen - Breviken



**Målbild:** Hävdad skogsbete innehållande flera områden av öppen värdefull naturbetesmark (som både är torr, frisk och fuktig) samt sötvattenstrandäng (reglerad av Studsvik AB). Ett stort antal skyddsvärda träd finns.

**Betesgång:** Djuren bör vartannat år släppas ut omkring 1-10 maj och hävda området under en period (beroende på hur många djur som finns att tillgå). Vissa år kan betessläppet ske omkring 5-10 juni. Syftet med att beta tidigare vissa år är djuren äter sådan vegetation som annars ratas när den blir för gammal. En grupp får kan alternera mellan denna fålla och "Trumgräshoppefållan". En grupp får bör finnas i fållan under en period (kan släppas ut i augusti) varje säsong för att få bukt på lövslyppslag.

**Skötselåtgärder:** Strandängarna och all f.d. åkermarken betesputsas årligen någon gång i augusti eller första hälften av september. För att betesputsa strandängen vid den gamla spången måste dubbelmontage användas (gärna när det är torrt). Strandängen utmed vägen kan sannolikt bara betesputsas torrsomrar. Ung tall och gran samt lövsly hålls efter löpande (etablerar sig gärna på naturbetesmarker). I skogsbetet hålls de gläntor öppna som restaurerats inom Life. Klibbal som kommer på strandängar måste hållas efter. Att röja vintertid när marken är tjälad (is på Trobbofjärden) är en fördel arbetsmässigt.

## Nynäskanalen (öster) – ”Trumgräshoppekullen” och f.d. åkermark (Herrängsplogen)



**Målbild:** Hävdad öppen betesmark/strandäng med partier av betespräglad skog på trumgräshoppekullen och Abborrberget samt f.d. åkermark.

**Betesgång:** Djuren bör överlag släppas ut omkring senare hälften av maj och hävda området under en period (beroende på hur många djur som finns att tillgå). Vissa år kan betessläppet ske senare, omkring midsommar. En grupp får kan alternera mellan denna fålla och Furholmen. Strandängarna vid Nynäskanalen behöver inte betas förrän i senare hälften i maj p.g.a. fågellivet (kanske heller inte möjligt eftersom markförhållandena inte tillåter ett tidigare betessläpp). Men allteftersom en rotfilt bildas blir bärigheten bättre. Trumgräshoppan är som känsligast mot tramp under nymfstadiet (maj/juni till mitten av juli, senare under regniga somrar). Under denna period bör betestrycket inte vara för hårt.

**Skötselåtgärder:** Partier av strandängen vid Nynäskanalen betesputsas företrädesvis torrsomrar (dubbelmontage är ett måste). Ung tall och gran hålls efter löpande på trumgräshoppekullen. Klibbal som kommer på strandängar måste hållas efter. Att röja vintertid när marken är tjälad är även här en fördel arbetsmässigt.



## Väster om Nynäskanalen, Kastellholmen och Karlberg

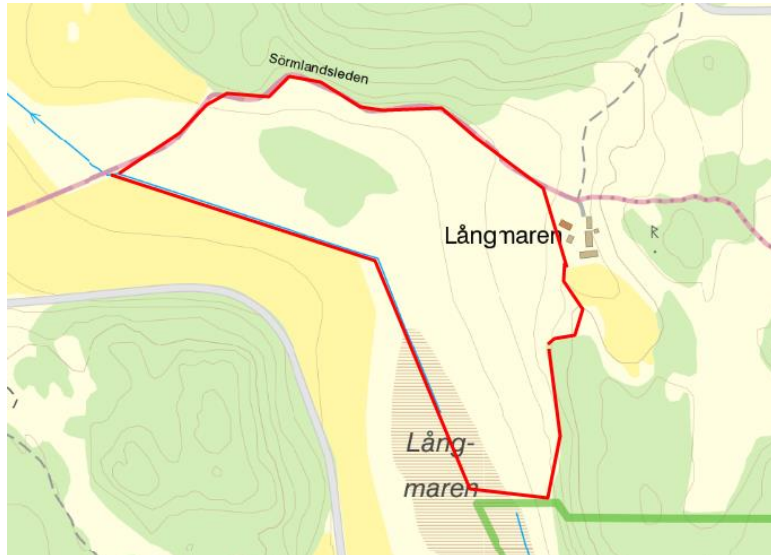


**Målbild:** Hävdad öppen betesmark med flera strandängspartier, skogsbete samt f.d. åkermark.

**Betesgång:** Djuren bör överlag släppas ut omkring senare hälften av maj och hävda området under en period (beroende på hur många djur som finns att tillgå). Då flera strandängar finns inom området måste dessa betas av under försommaren (och inte på sensommaren). En grupp får bör finnas under en period och beta av torra partier. Strandängarna vid Nynäskanalen producerar ännu inte så mycket betesbegärligt foder. Så småningom kommer betesdjuren att lockas till strandängarna (särskilt torrsomrar). Allteftersom bildas också en rotfilt som gör att bärigheten blir bättre. Trumgräshoppan är som känsligast mot tramp under nymfstadiet (maj/juni till mitten av juli, senare under regniga somrar). Under denna period bör betetrycket inte vara för hårt.

**Skötselåtgärder:** Partier av strandängen vid Nynäskanalen betesputsas företrädesvis torrsomrar (dubbelmontage är ett måste). Ung tall och gran samt igenväxande nypon hålls efter löpande på trumgräshoppekullen. Klibbal som kommer på strandängar måste hållas efter. Att röja vintertid när marken är tjälad är även här en fördel arbetsmässigt.

## Långmaren



**Målbild:** Hävdad öppen fuktäng med partier av en björkdunge och f.d. åkermark. Delar av fuktängen slås (arrangemang knuten till besöksgården) och efterbetas.

Anmärkning: Eftersom Långmaren är en besöksgård är det här särskilt viktigt att efterlikna den tidigare hävden på gården (bl a slåtter på fuktängen). Fuktängen vid Långmaren var förr en hörnsten för gårdens ekonomi och förklarar gårdens geografiska läge.

**Betesgång:** Djuren bör släppas ut omkring 1-10 mitten av maj och hävda området under en period. Vissa år kan betessläppet ske senare, omkring juni, särskilt om Långmaren är blöt efter en regnig maj månad. Efter den restaurering som skett så kommer en rotfilt bildas som gör att bärigheten blir bättre. Den ängsmark (ca 3 hektar) som på sikt kan slås efterbetas.

**Skötselåtgärder:** Partier av fuktängen betesputsas i augusti (dubbelmontage ett måste) då bärigheten är som bäst. Björk/salix som vandrar ut på fuktängen hålls efter. Att röja vintertid när marken är tjälad är en fördel arbetsmässigt. Nyligen rensade diken hålls efter.

## Stensätter



**Målbild:** Hävdad skogsbete, betad f.d. åkermark, partier med strandängar mot Rundbosjön samt fina partier med naturbetesmark i soligt läge längs med vägen och intill den f d åkern.

**Betesgång:** Vartannat år bör djuren släppas ut omkring 1-10 maj och hävda området under en period (beroende på hur många djur som finns att tillgå). Vissa år kan betesläppet ske omkring 1-7 juni. Syftet med att beta tidigare vissa år är djuren äter sådan vegetation som annars ratas när den blir för gammal.

**Skötselåtgärder:** Strandängen och den f d åkermarken betesputsas årligen någon gång i augusti eller första hälften av september för att få bukt med vecketåg och annan vegetation som ratas av betesdjuren. Ung tall och gran samt lövslyppslag hålls efter löpande i fällan (etablerar sig gärna på naturbetesmarken utmed vägen). De frihuggna träden i brynmiljöer hålls efter så att de står fritt. Klibbal som kommer på strandängar måste hållas efter. Att röja vintertid när marken är tjälad är även här en fördel arbetsmässigt.