

dnr 512-11475-2016  
Koppla till Life Coast Benefit 512-8137-2013



## Ändringshistoria

Datum	Version	Ändrad av	Ändringar
2014-10-17	1	MJ	Skapat dokument
2015-01-26	2	MJ	Uppdaterat dokument
2016-11-02	3	MJ	Uppdaterat dokument
2019-01-25	4	MJ	Uppdaterat dokument

## Arbetsplan för N2000-området SE0230138 Åsvikelandet-Kvädö inom projektet Life Coast Benefit LIFE12 NAT/SE/000131

**Objektskod och namn :** SE0230138, Åsvikelandet-Kvädö

### Åtgärder :

- E4 Anordningar för friluftslivet inklusive A2 Tillståndsprövningar
- C1 Restaurering av gräsmarker
- C1 Mulmholkar
- C6 Naturvårdsbränning
- C7 Diversifiering av skogsbestånd och bekämpa invasiva arter
- D2 Uppföljning av gamla träd och läderbagge

**Kommun:** Valdemarsvik

**Regional genomförare:** Marcelle Johansson, Martin Larsson

**Fastighetsbeteckning/Markägare:** Kvädö 1:7/Staten, Naturvårdsverket

**Förvaltare:** Länsstyrelsen Östergötland

### Bilagor

1. karta över projektets åtgärder enligt ansökan
2. karta över projektets åtgärdsytor som genomförs
3. Karta över planerat nystängsling/byte av stängsel mot ansökan

## Om Projektet Life Coast Benefit

Projektet Life Coast Benefit kommer att genomföra olika åtgärder i 45 olika N2000-områden utmed kusten i Södermanland, Östergötland och Kalmar. Störst andel av åtgärderna riktas mot restaurering av igenväxande marker i skärgårdens gamla odlingslandskap. Skärgårdens arkipelag av öar, holmar, kobbar och skär har brukats långliga tider vilket bevarat livsmiljöer för en speciell fauna och flora. Idag har villkoren för ett småskaligt brukande försämrats vilket, tillsammans med skärgårdens speciella logistikförhållanden, gör det extra angeläget att satsa på åtgärder för att bevara och förstärka de natur- och kulturvärden som är knutna hit.

## Beskrivning av objektet

Kvädöfjärdens naturreservat består av ett stort sammanhängande område som omfattar Licknevarpfjärden, Svinö, Kvädöhalvön och ett större kust- och havsområde inklusive öar och skär i öster. Reservatet har en tydlig zonerings i öst- västlig riktning där den västra delen består av natur som är typisk för innerskärgården. Längre österut tar ytterskärgårdens karaktär vid direkt. Stora delar av reservatet utgörs av naturskogsartad barrskog varav en stor andel har hållmarksprägel. Vid Kvädo finns ett vackert odlingslandskap av skärgårdskaraktär med små åkerytor, trädklädda betesmarker, strandängar och skogbetesmarker. I kantzonen mellan skog och öppet odlingskap finns värdefulla ekmiljöer och lövrika bryn. Kvädöfjärdens naturreservat har tack vare sin storlek, orördhet i skogs- och havsmiljö och variationsrika, vackra landskapsbild ett stort värde för friluftslivet.

### Hänvisning till delobjekt inom området- olika syfte och mål...

De flesta planerade åtgärder inom action C1 syftar till att bevara och restaurera värdefulla, tidigare betade kulturmiljöer vilket i sin tur kommer att gynna den biologiska mångfalden. Åtgärder inom Action C6 ska bidra till att skapa viktiga strukturer i utvecklingsmarken som på så sätt snabbare ska uppnå en gynnsam bevarandestatus. Åtgärd C7 ska motverka igenväxning med gran i tall- och lövrika områden där det inte är lämpligt att införa bete eller naturvårdsbränna. N2000 områdets bevarandestatus ska förbättras mot dagens läge i samtliga delobjekt. De planerade åtgärderna stämmer överens med skötselplanens syfte och mål. Aktion E4 ska gynna det rörliga friluftslivet och utöka utbudet av anläggningar för besökarna i det välbesökta och populära reservatet (besöksstatus \*\*\*).

## Planerade åtgärder:

### Action A2/E4

Planerat i ansökan: Senast till hösten 2018 ska kanotrampen vara färdigställd.

Genomförs: Planering och tillståndsprövningar påbörjas under 2017.

Beskrivning och motivering: Kajakramp vid Ekudden måste föregås av ansökan om dispens från strandskyddet samt anmälan om vattenverksamhet.

### Action C1

Planering i ansökan: **Delobjekt Röholmen**

Genomförs: 2014-03

Beskrivning och motivering

Området ska restaureras till skogsbete. Planering inkl. stämpling gjordes under period 2013-3. Restaurering med maskin har genomförts under period 2014-3. Vid behov ska restaureringen

kompletteras med manuell röjning. En avstämning görs efter första betessäsongen dvs. våren 2016.

Ett avtal om 2-års bete har tecknats för betessäsong 2015-2016.

En strandängsyta på 0,98 ha ska fräsas/putsas av för att begränsa vass och bekämpa tuvbildning, som uppstått trots djurens ganska hårda betetryck. Förberedande röjning av alsly genomfördes under period 2014-3. Fräsning är planerat för sensommaren 2017.

### **Delobjekt mellan Sandvarpet och Notudden**

Genomförs:2014-03

Beskrivning och motivering

Restaurering av skogsbete och trädbärande hagmark. Stämplingen av hela området är genomförd under sept-okt 2013.

Restaurering med maskin har genomförts under period 2014-3. Vid behov ska restaureringen kompletteras med manuell röjning. En avstämning görs efter första betessäsongen dvs. våren 2016. Inför manuell röjning av buskskikt och skapande av brynzoner behövs kompletterande instruktioner i fält.

Ett avtal om 2-års bete har tecknats för betessäsong 2015-2016.

Hela området behöver stänglas inför betessäsong 2015.

### **Delobjekt Fiskartorpet**

Genomförs:2014-03

Beskrivning och motivering

Mellan Fiskartorpet och krondiket vid Gloo finns rester av ett tidigare betydlig öppnare odlingslandskap som idag består av igenplanterade åkerytor samt igenväxande strandängar och skogsbeten. Granplanteringar avvecklas. Trädskiktet förändras genom friställning av karaktärsträd och luckhuggning för att förstärka skogsbeteskaraktären. I SV ska målbilden vara trädbärande betesmark. Hela området har stämplats under hösten 2013-försommaren 2014 och maskinell restaureringshuggning har genomförts under hösten 2014.

Kompletterande manuell röjning behövs troligen efter första betessäsongen (våren 2016) för att hålla efter sly och skapa brynzoner.

Betesavtal har tecknats för 2015-2016. Stängling av första fållan påbörjat under vinter 2014/15.

Strandängen vid Mörtviken måste fräsas och vassbekämpas för att kunna betas framöver. Den restaureringen görs vid lämpligt väder troligen på sensommaren. Specialmaskiner kan behövas- då bärigheten är dålig.

### **Delobjekt Kvädö gård**

Genomförs:2015-03

Beskrivning och motivering

På två strandängar som ingår i Kvädö gårds arrende behövs en restaurerande tuvfräsning, vilket inte ingår i ordinarie skötsel som finansieras med miljöersättning. Den restaureringen görs vid lämpligt väder troligen på sensommaren. Specialmaskiner kan behövas. Åtgärden planeras för sensommaren 2017.

### **Mulmholkar:**

Genomförs:2018-4

Tilläggsåtgärd som inte var planerat i ursprungsansökan. Mulmholkar ska motverka ”bostadsbristen” för vedlevande insekter som är beroende av gamla, ihåliga ekar med mulm. Längs vägen mellan Kvädö Gård och Glo finns ett antal gamla ihåliga ekar. Mulmholkarna ska förhoppningsvis kunna korta ner avståndet mellan lämpliga boträd och dessutom knyta ihop odlingslandskapet vid Kvädö Gård med de nyrestaurerade betesmarkerna norr om Mörtviken. Totalt 8 mulmholkar ställs upp och fylls med ekspån och eklöv för att efterlikna ett gammalt mulmträd.

### **Action C6**

#### **SO om Bredalsgården- Naturvårdsbränning**

Genomförs:2013-03

Beskrivning och motivering

Området ska naturvårdsbrännas i enlighet med särskilt naturbränningsplan som upprättades under vinter 2013/2014. Förberedande huggningar har genomförts under hösten 2014.

Bränningen ska genomföras vid lämplig väder under perioden maj-september 2015.

Naturvårdsbränningen genomförd under augusti 2015.

### **Action C7 Söder om Sandvarpet och Notudden**

Planering i ansökan: 2014-03

Genomförs: 2014-03

Beskrivning och motivering

Gran avdödas och/eller avverkas för att gynna löv och tall i branten. En mindre del av området(i NO) kommer att ingå i betesfällan. Området utökades mot NV med ett mindre parti al/askskog som anses olämplig att restaurera till betesmark. En restaureringshuggning genomfördes under 2014-3.Ev kan enstaka granar avdödas manuellt där maskinerna inte kunde komma åt. Det görs i så fall i samband med andra kompletterande röjningsuppdrag i de angränsande betesmarkerna.

### **Action D2**

Planering i ansökan: Inventeringen av gamla träd ska genomföras under 2017 eller 2018.

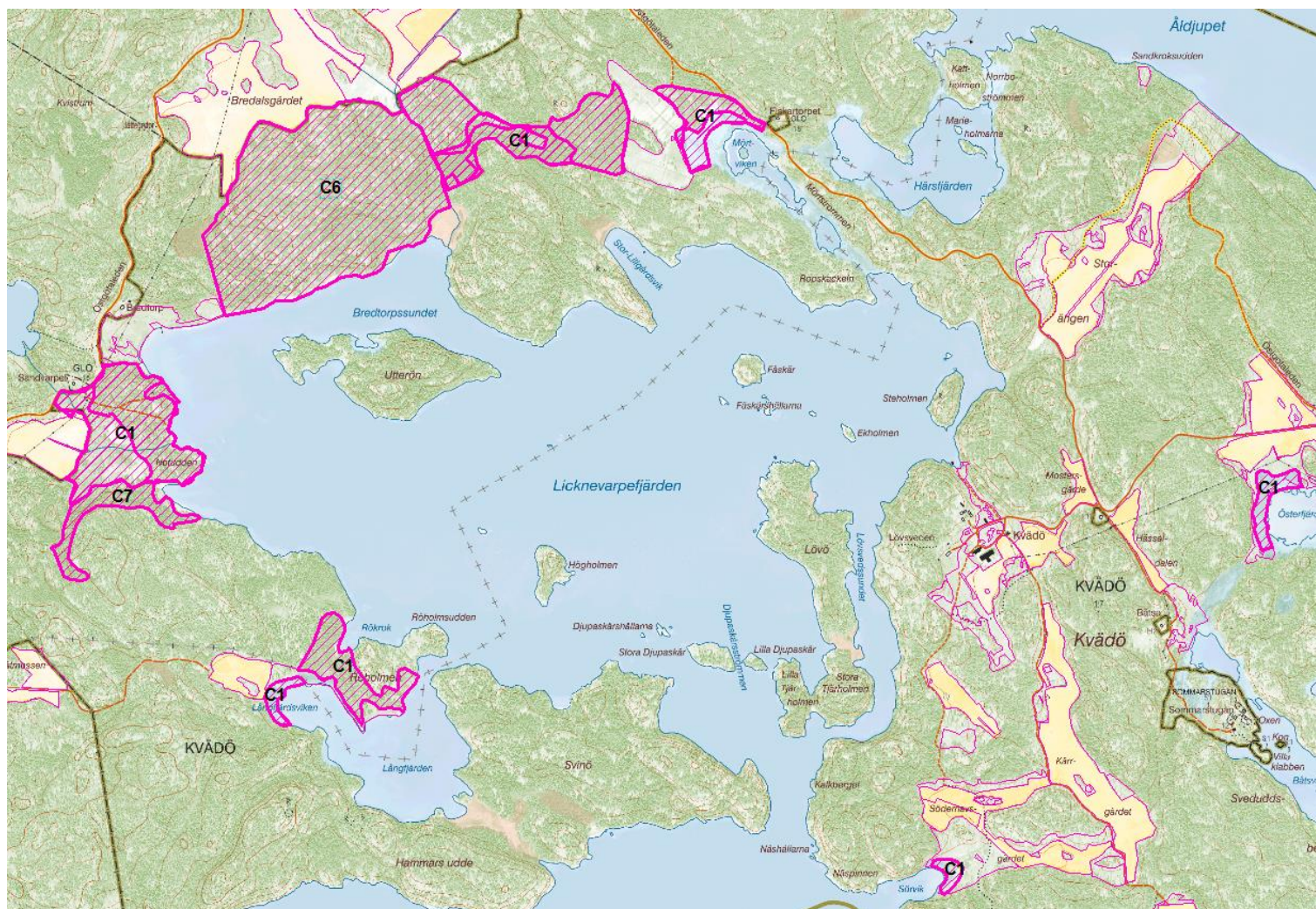
Beskrivning och motivering:

Enligt ansökan ska vi genomföra uppföljning av gamla träd och läderbagge i de miljöerna där restaureringsinsatser har gjorts. Uppföljningsytan D2 i ansökan låg ursprungligen på mark som inte skulle restaureras inom projektet. Därför flyttades insatsen till en plats (inom samma Natura 2000-område) som har restaurerats inom projektet och där det finns data från tidigare inventeringar av skyddsvärda träd. Inventering av läderbagge är inte aktuell här.

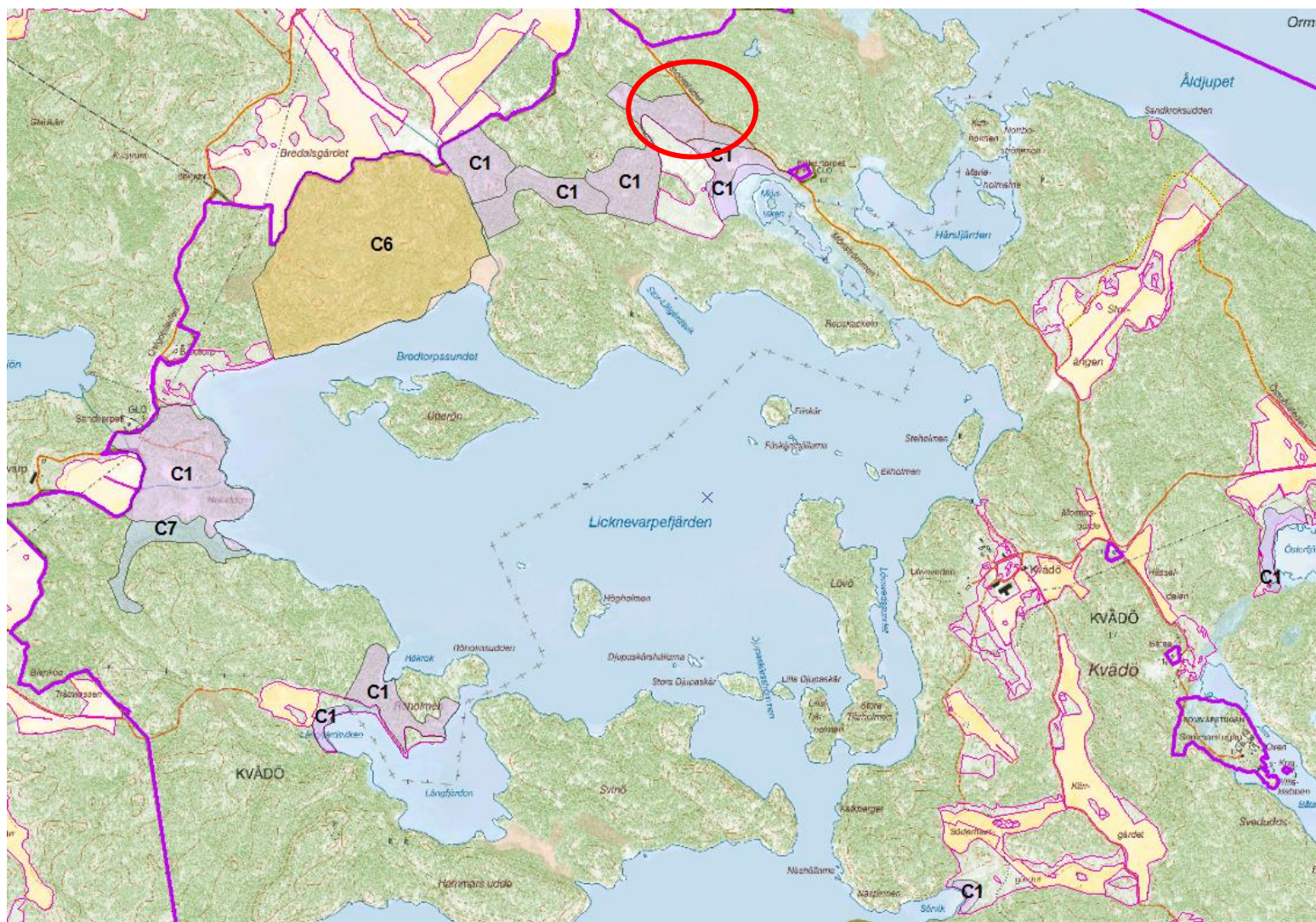
**Tabell 1** Sammanställning över förändringar gentemot ansökan

Action	Åtgärd	Planerad omfattning i ansökan	Genomförd omfattning	Differens
C1	Tuvfräsning	5,56 ha	21,48 ha	+15,92 ha
	2-års bete	43 ha	47 ha	+ 4 ha
	Restaurering skogsbete	27,67	37,82	+ 10,15 ha
	Restaurering öppet bete	8,99 ha	8,99 ha	+/- 0 ha
	Stubbfräsning	4,30 ha	2,5 ha	-1,8 ha

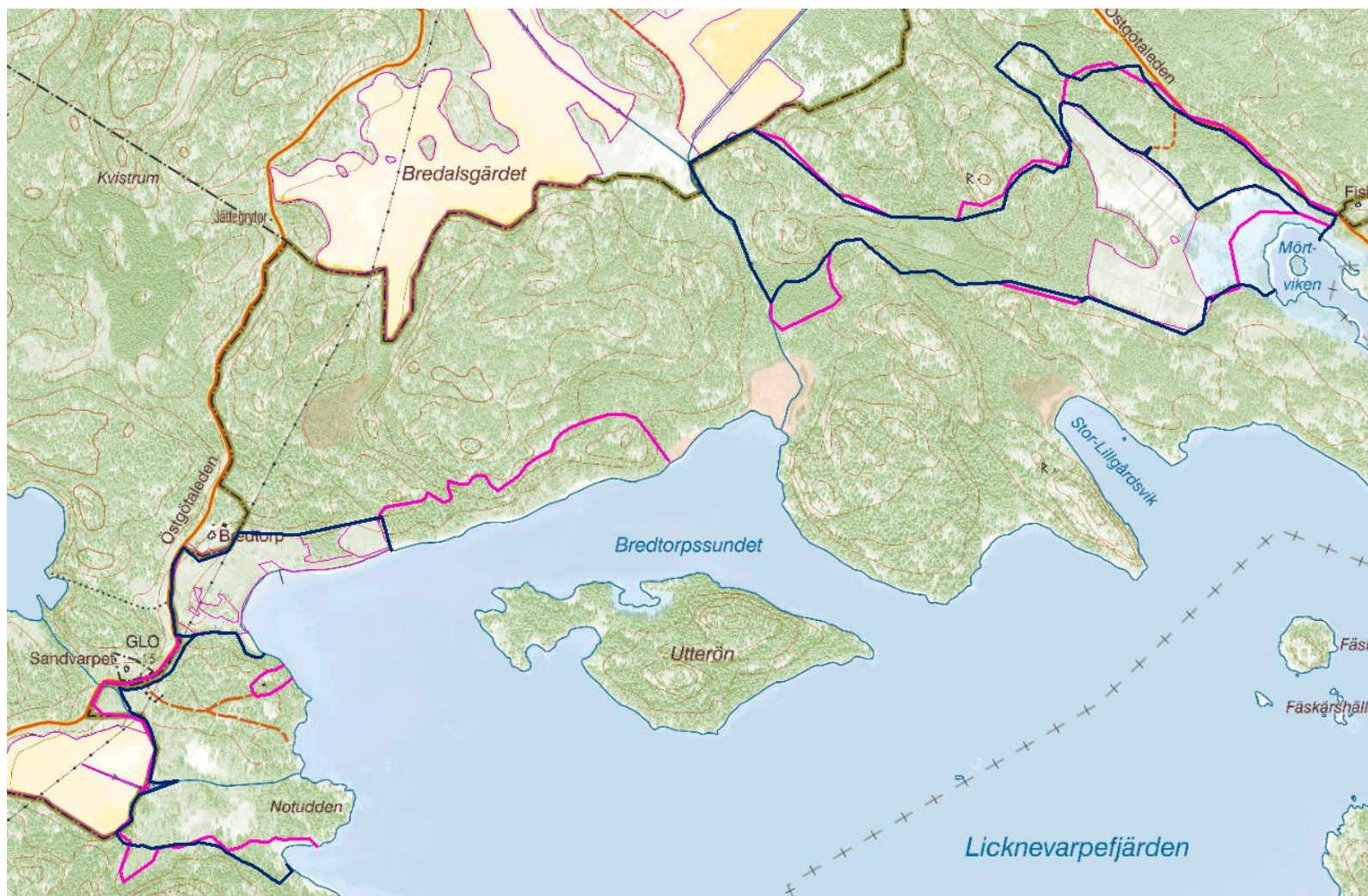
	Nystängsling	6162 m	5539 m	-623 m
	Ersättning- stängsel	954 m	1604 m	+650 m
	Mulmholkar	0	8 stycken	+ 8 st
C1	Totalt betesrestaurering	85,22 ha	99,37 ha	
	Totalt stängsel	7116 m	6084 m	
C6	Naturvårdsbränning	48,4 ha	48,4 ha	
C7	Avveckling gran	4,7 ha	5,02 ha	+0,32 ha
D2	Uppföljning gamla träd och läderbagge	8,8	16,7	+7,9 ha



Åtgärdsytor enligt ansökan 2012 per action-typ

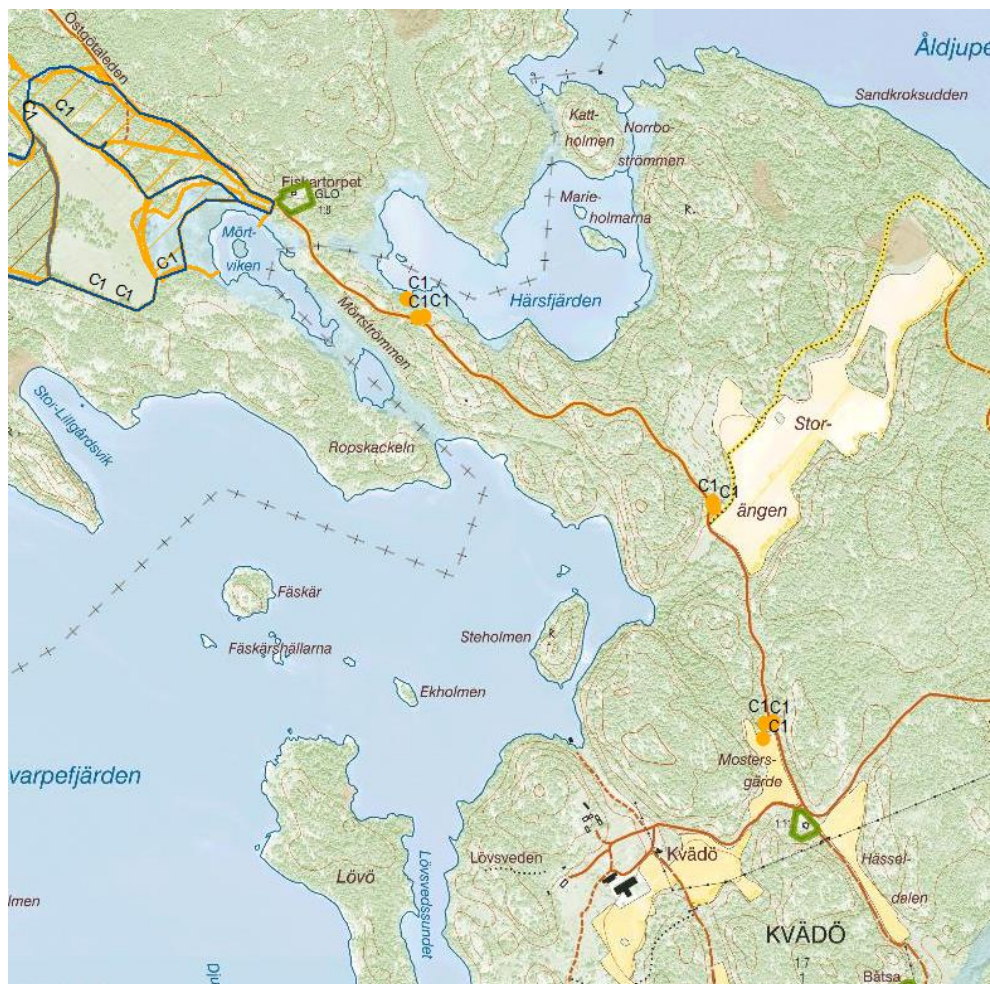


Åtgärdsytor per actionstyp enligt planering efter projektstart. Observera att det restaurerades fram mer betesmark/skogsbete mot ansökan (rödinringat område).



Nystängslingar/utbyte av stängsel: svart linje enligt plan sen projektstart, rosa linje enligt ansökan 2012



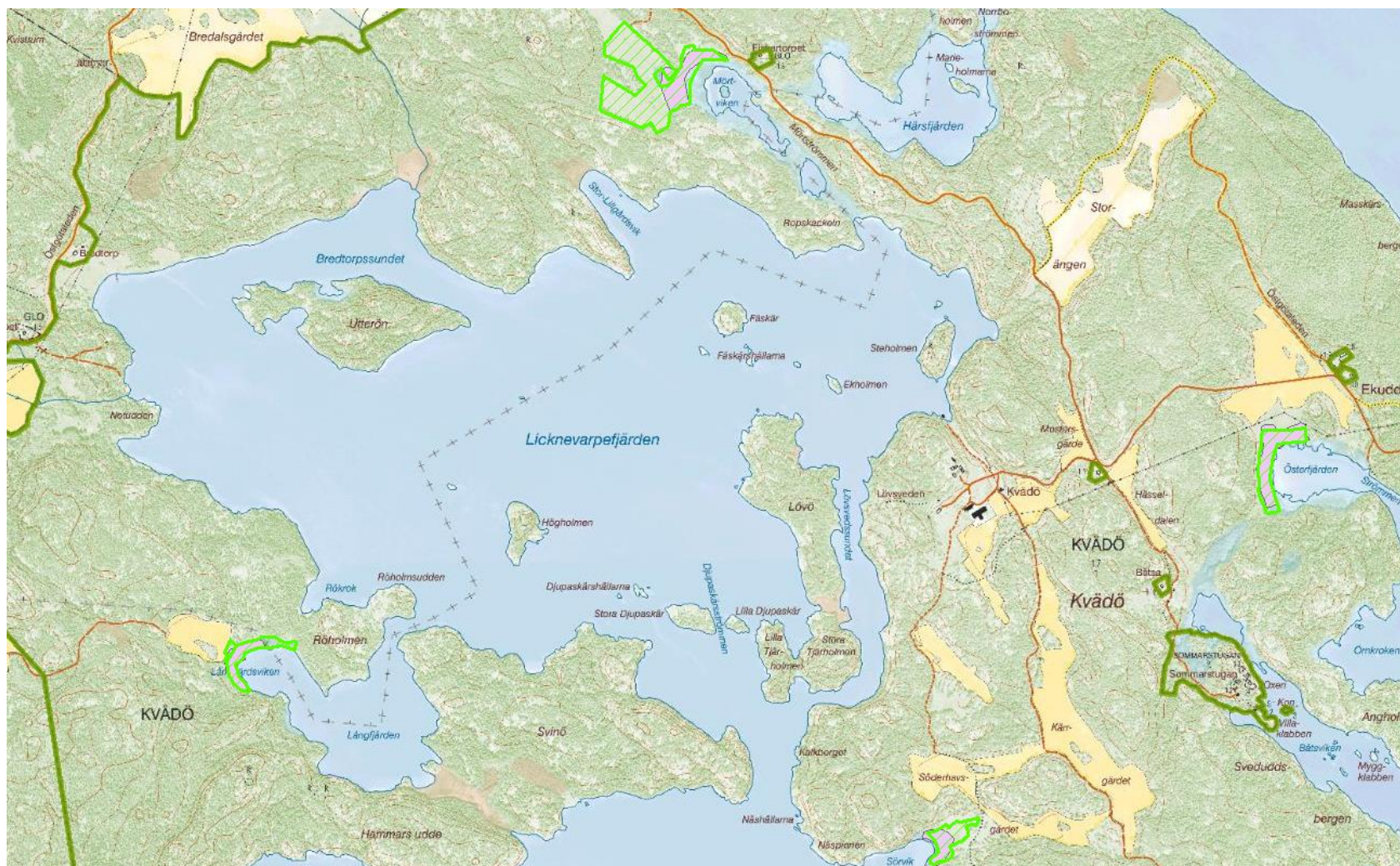


Totalt 8 mulmholkar placeras ut med syfte att binda ihop med syfte att knyta ihop odlingslandskapet vid Kvädö gård med de nyrestaurerade delarna norr om Mörtviken. Mulmholkarnas placering är markerat med en orange punkt. Åtgärden var inte planerat i ursprungsansökan utan är en tilläggsåtgärd.



På tre delytor (ljusgrön randiga) ska stubbfräsning genomföras-totalt 2,5 ha. Det är i första hand aluppslag i fuktig betesmark och på strandängsavsnitt.

Den rosa ytan (4,30 ha) skulle enligt ursprungsansökan ha stubbfrästs efter avveckling av en granplantering för att lättare kunna utvecklas mot betesmark. Efter avvecklingen återkom dock grässvålen på den före detta granplanteringen så pass fort att den åtgärden flyttades till de andra ytorna istället.



På totalt 10 deltyor med en sammanlagt areal på 21,48 ha ska fuktiga betesmarker eller strandängar tuvbarbetas (ljusgrön-randiga ytor). 5 av deltyorna ligger inom Kvädöfjärdens naturreservat men har blivit justerade mot ursprungsansökan (rosa ytor) som omfattade enbart 5,56 ha. De flesta tytor blir större.



De övriga fem delytorna som ska tvbearbetas (ljusgrön-randiga ytor) som ligger inom Åsvikelandets naturreservat Samtliga ytor är tilläggsåtgärder och fanns inte med i ursprungsansökan från 2012.