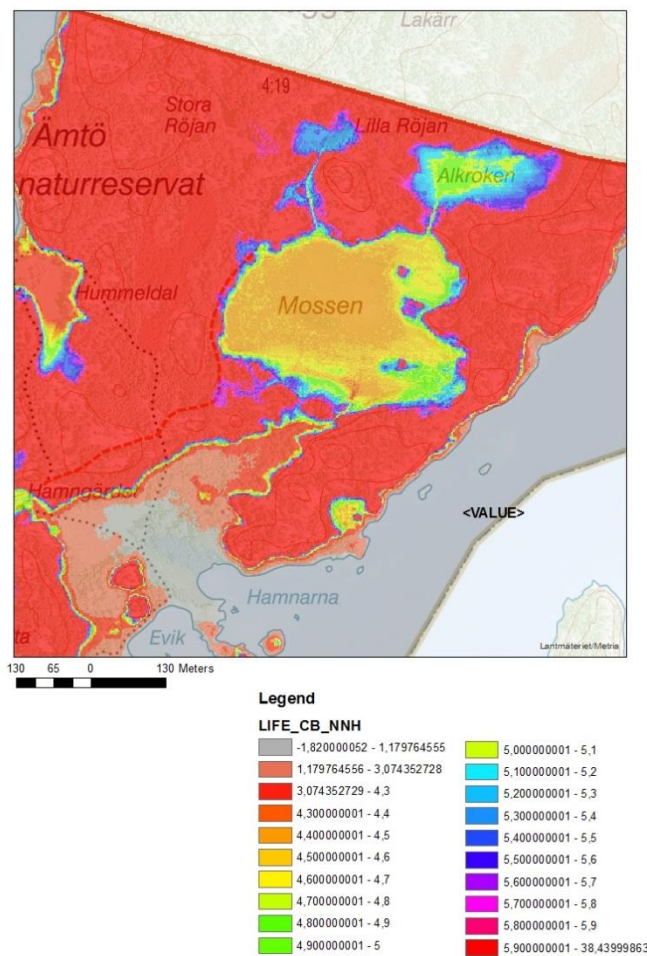




Hydroteknisk utredning av förnyad dämning av dike i utlopp från våtmark på Ämtö SE0230055



Den planerade våtmarken inom Ämtö naturreservat är markerad med rödfärg.



En GIS-analys genomfördes för att klargöra hur marken kommer att påverkas av en dämning av utlopp från området som kallas Mossen.

Analysen visar att den planerade våtmarken är väl avgränsad och vattnet kommer som mest att påverka de tidigare utdikade markerna som benämns Mossen och eventuellt Alkroken och lilla Röjan som ligger norr om Mossen och också tidigare dikats ut med utfall till Mossen.

Med ett dämme som läggs en liten bit in på Mossen, ca 20 m från det sprängda utloppet kommer utloppet att fungera som en effektiv överloppsreglering vid extremflöden. Även den ursprungliga utloppsfåran, som finns strax väster om det sprängda utloppet kommer att fungera som överloppsreglering. Dämningen av vatten kommer som mest kunna öka upp till den ljusgula nivån på kartbilden. Vid extremflöden och påfyllnad upp till den mörkblå nivån kommer det sprängda utloppet dränera bort vatten.



Äldre försök till dämning av utloppet från våtmarken, konstruktionen är helt av trä och inte längre funktionell. Utloppet är sprängt för att dränera marken för uppodling. En ny konstruktion krävs för att våtmarken ska fungera.



Här syns det gamla dämmet i bakgrunden (och den stora eken vid utloppet). Framför dämmet finns en stockbro över det gamla "diket". Dessa stockar kan användas i konstruktionen av nytt dämma.

Det nya dämmet läggs tvärs det gamla diket närmre i bild. Det gamla dämmet rivs och tas bort.



Detaljbild på stockarna.

Nedan finns en principskiss på det nya dämnet, skissen är gjord för en annan naturtyp (torvmosse) men idén funkar även i denna gamla åkermiljö. Skissen visar stående stockar som förstärkning av dämnet, det funkar lika bra om man lägger dem horisontellt – vilket vi ska göra i det här fallet när det inte går att trycka ned dem i underlaget.

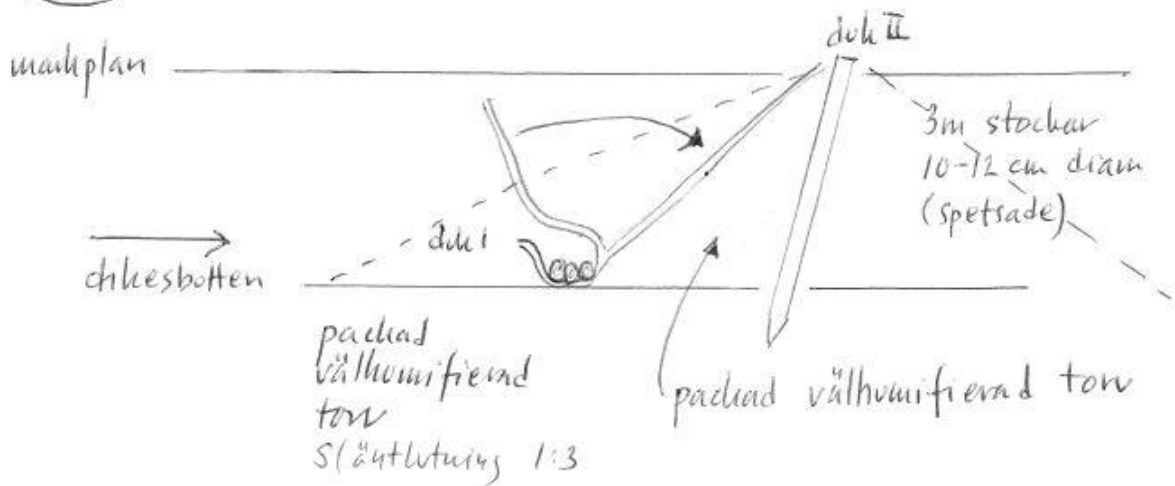
Man gräver ur det gamla diket så all dy och matjord kommer bort på djupet (till mineraljord), urgrävningen ska vara lite bredare än dikets bredd så att man kan lägga i stockar förbi "kanten" så att de fastnar i omgivande mark om det blir höga flöden som trycker på.

I det urgrävda hålet läggs först stockarna och ett lager jord, sedan en markduk (fiberväv av kraftig kvalitet), som förankras väl i botten (tex med en stock uppepå duken). Sedan fyller man på med jord. När man gräver upp hålet för dämnet och när man gräver ett hål för att ta jord till dämnet lägger man åtsidan översta delen med växttäckte så intakt som möjligt – det ska man ha att täcka dämnet med.

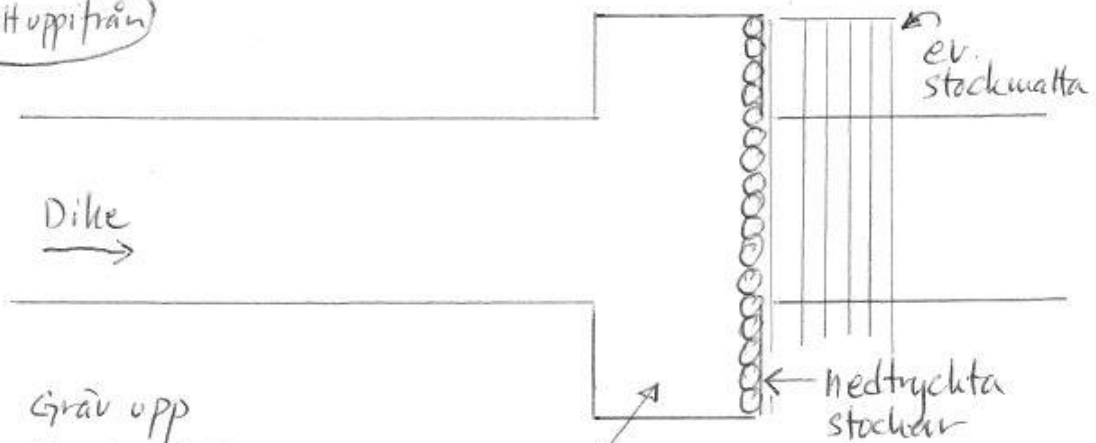
När hålet för dämnet är täppt med stockar och jord förlänger man dämnet ut åt sidorna, 10 m åt vardera hållet ovan mark som en korv så att dämnet är ca 0,5 m över marknivån. Det gör man för att jord sjunker om vattnet kommer rinna på gamla stället i markytan rätt snart efter dämning om man inte gör det lite högre från början. Vegetationstäckte man sparat vid grävning läggs överst på dämnet det bidrar till att binda den lösa jorden med sina rötter.

# Ide-skiss

Sett från sidan



sett uppifrån



1. Gräv upp
2. Tryck stockar
3. Packa välhum. torv
4. Lägg 2 lager duk m. tunga stockar mot dikkesbotten
5. Packa välhumifierad torv
6. Täck med "sparad" ytväxtation

sidogrävning i "kollapsade" dikessidor