



Ändringshistoria

Datum	Version	Ändrad av	Ändringar
2018-09-25	1	AS	Skapat dokument
2018-09-27	1	AS	Komplettering
2019-03-07	1	ML	Uppdaterat och gjort klart dokumentet

Arbetsplan för N2000-området Eknön inom projektet Life Coast Benefit LIFE12 NAT/SE/000131

Objektskod och namn: SE0230135, Eknön

Åtgärder:

- A1 Ny skötselplan
- C1 Restaurering av gräsmarker
- C2 Hamling av träd
- D1 Uppföljning strandängsfåglar
- D2 Uppföljning av gamla träd och läderbagge
- D3 Nyckelelement och insektsuppföljning i skog
- D5 Gräsmarksuppföljning
- E2 Anslagstavlor

Kommun: Söderköping

Regional genomförare: Martin Larsson

Fastighetsbeteckning/Markägare: Eknön 1:1 / Jarl Olofsson Stenbock

Bilagor

1. karta över projektets åtgärder enligt ansökan
2. kartor över projektets åtgärder som genomförs

Om Projektet Life Coast Benefit

Projektet Life Coast Benefit kommer att genomföra olika åtgärder i 45 olika N2000-områden utmed kusten i Södermanland, Östergötland och Kalmar. Störst andel av åtgärderna riktas mot restaurering av igenväxande marker i skärgårdens gamla odlingslandskap. Skärgårdens arkipelag av öar, holmar, kobbar och skär har brukats långliga tider vilket bevarat livsmiljöer för en speciell fauna och flora. Idag har villkoren för ett småskaligt brukande försämrats vilket, tillsammans med skärgårdens speciella logistikförhållanden, gör det extra angeläget att satsa på åtgärder för att bevara och förstärka de natur- och kulturvärden som är knutna hit.



Beskrivning av objektet

Natura 2000-området Eknön ligger i viken Slätbaken och omfattar cirka 740 hektar varav huvudön utgör cirka 200 hektar. Hela området är naturreservat. Natura 2000-området karaktäriseras av mosaikartat odlingslandskap med omväxlande öppna, glest trädbevuxna och mer slutna trädklädda marker där lövträd av olika slag dominerar. Naturvärdena är utomordentligt höga och främst knutna till de många grova träden och lövskogsområdena. Både ur ett nationellt och internationellt perspektiv har lav- och insektsfaunan inom Natura 2000-området ett mycket högt värde. Även vedsvampfloran är rik.

Planerade åtgärder:

Action A1 Ny skötselplan

Planerat i ansökan: Revidering av skötselplanen för Eknöns naturreservat.

Genomförs: 2015/2016

Beskrivning och motivering

Skötselplanen är ett styrdokument för skötseln av reservatet. Den gamla skötselplanen medgav inte fullt ut den skötsel som krävs för att uppnå gynnsam bevarandestatus för Natura 2000-naturtyperna och var dessutom inte helt uppdaterad med nuvarande kunskap. En ny skötselplan togs fram i projektet och blev klar 2016.

Action C1 Restaurering av gräsmarker

Planerat i ansökan: Restaurering av trädbärande gräsmarker 34,7 hektar

Genomförs: 2017/2018

Beskrivning och motivering

Eknön består till stora delar av trädbärande marker med beteshävd. Igenväxningen är bitvis omfattande med stora uppslag av bland annat triviallöv och trängda jätteträd av främst ek och tall. Det förekommer extremt höga naturvärden knutna både till de gamla träden och till trivialmiljöer vilket gör planeringen av arbetet komplext. Miljöerna varierar från tidigare öppna marker som främst vuxit igen med triviallöv till barrdominerade miljöer som har tätat.

I de trädbärande miljöerna restaurerades 49,8 hektar med hjälp av manuella och maskinella åtgärder 2017/2018. Målet var att skapa en ökad variation och mängden död ved i homogena bestånd samt att friställa gamla vidkroniga träd och träd som har potential att ersätta dessa. Från maskinhuggningen har virke och massaved transporterats bort från ön medan ris har bränts på öppna ytor utöver det som varit lämpligt att lämna som resurs för den biologiska mångfalden.

Vid restaureringarna konstaterades att stängslen på ön behövde förnyas och i viss mån justeras i sträckning för att en rationell och effektiv hävd av markerna ska kunna säkerställas. Under 2018 inleddes arbetet med att byta ut och uppföra nya stängsel. Arbetet kommer slutföras inför betessäsongen 2019 och då har nya stängsel blivit uppförda på en sträcka av 7234 m.

I samband med restaureringshamling som planeras 2019 kan det ev bli aktuellt att ett mindre antal träd nyhamlas.



Planerat i ansökan: Tuvfräsning av strandäng, 34,5 hektar

Genomförs: Åtgärden genomförs ej

Beskrivning och motivering

Vid planering av åtgärden och när uppföljning av strandängsfåglar inför åtgärderna genomfördes konstaterades att behovet av tuvfräsning var lågt. Betestrycket har på senare år varit så hårt att inga betydande områden med negativ tuvbildning finns. Att kunna omföra resurser och tuvfräsa mer på andra platser i projektet bedömdes därför vara prioriterat.

Action C2 Hamling av träd

Planerat i ansökan: 0 träd

Genomförs: 2019

Beskrivning och motivering

Vid planering av övriga restaureringar konstaterades det att det finns två områden på Eknön med gamla hamlade träd som skulle vara lämpliga att restaureringshamla. Om träden inte åtgärdas ökar risken för att de ska fläkas sönder på grund av kronryngden blir allt större och några av dem är redan i ganska dåligt skick.

Restaureringshamlingen som planeras utföras 2019 omfattar ca 20 träd.

Action D1 Fågeluppföljning

Planerat i ansökan: I ansökan angavs inte att fågeluppföljning kunde vara aktuellt i objektet

Genomförs: 2014

Beskrivning och motivering

Uppföljning av strandängsfåglar var planerat i objekt där restaureringar som kan gynna dessa arter skulle genomföras och uppföljningsdata inte fanns tillgängligt eller insamlas på andra sätt. Vid ansökan hade inte Eknön tagits med för uppföljning men för att ha bra data innan åtgärd genomfördes en inventering 2014.

Vid inventeringen och planering av åtgärder konstaterades att betestrycket på hela ön var så bra att inga av de strandängar som skulle åtgärdas var i så dåligt skick att en restaurering med tuvfräsning är motiverat. Därför är inte heller en uppföljning av strandängsfåglar i slutet av projektet relevant i relation till projektåtgärderna.

Action D2 Uppföljning av gamla träd och läderbagge

Planerat i ansökan: Inventering av grova träd, 88,9 hektar

Genomförs: 2018

Beskrivning och motivering

Inventering av gamla träd genomfördes inom hela Östergötland i slutet av 1990-talet. Detta blir en uppföljning av den inventeringen för att undersöka hur restaureringen av miljöerna har påverkat de gamla träden.

Inventering av gamla träd på en yta av 34,7 hektar gjordes under våren 2018. De delar av ön där inga restaureringsinsatser genomförs har inte inventerats även om de ursprungligen var med i ansökan. Inventering i dessa delar skulle ha kunnat utgöra en referens och vara av värde för framtidens skötsel i området men bedömdes inte vara motiverade att prioritera i projektet jämfört med att få bättre inventerat där restaureringar verkligen genomförts.



Action D3 Nyckelelement och insektsuppföljning i skog

Planerat i ansökan: Flygbildstolkning av restaureringsåtgärderna

Genomförs: 2018

Beskrivning och motivering

Genom att tolka flygbilder före och efter en åtgärd kan åtgärdens effekt på olika parametrar viktiga för den biologiska mångfalden bedömas och den utförda åtgärden beskrivas. Noggrannheten i tolkningarna påverkas av olika faktorer och slutsatser man kan dra kan därför variera mellan och inom objekt. Tolkningen förutsätter att det finns lämpliga flygbilder tagna både före och efter åtgärd. Om det saknas kan ändå en tolkning beskriva hur objektet ser ut vid en given tidpunkt och vara av värde för naturvården.

Flygbildstolkning har bara kunnat genomförts på flygbilder tagna före åtgärd, tolkningen är gjord på bilder tagna 2015.

Action D5 Gräsmarksuppföljning

Planerat i ansökan: Uppföljning av flora i ett urval av restaurerade delar

Genomförs: 2015 och 2019

Beskrivning och motivering

Genom att inventera typiska kärlväxters förekomst i utslumpade provytor inom ett objekt kan förändringar följas över tid. I projektet görs det i ett urval av de objekt som omfattas av restaurering i gräsmarker så att en bra spridning geografiskt och på olika naturtyper omfattas. Då florans återkolonisering och förändringshastighet efter en restaurering varierar och kan vara en relativt långsam process kommer inte inventeringarna ge några absoluta svar under projektiden. Däremot kommer det kunna ge indikationer om att det går i en viss riktning och även vara möjligt att använda som jämförelse vid framtida uppföljning med samma metodik.

Uppföljning av florans görs i en av delytorna på Eknön där restaurering genomförs i ett område som är 7,8 ha stort.

Action E2 Anslagstavlor

Planerat i ansökan: 1 stort skyltställ (A0)

Genomförs: 2018

Beskrivning och motivering

Ett nytt skyltställ planerades att uppföras vid Ettersundet för att kunna informera allmänheten om projektet samt informera om naturreservatet med mera.

När uppsättningen av skyltställ skulle göras konstaterades att det vore lämpligt att informera om olika naturvärden på olika platser. Två stora skyltställ (ca 2x1 meter) har satts upp, den ena vid Ettersundet och den andra centralt på ön i anslutning till den stora strandängen.

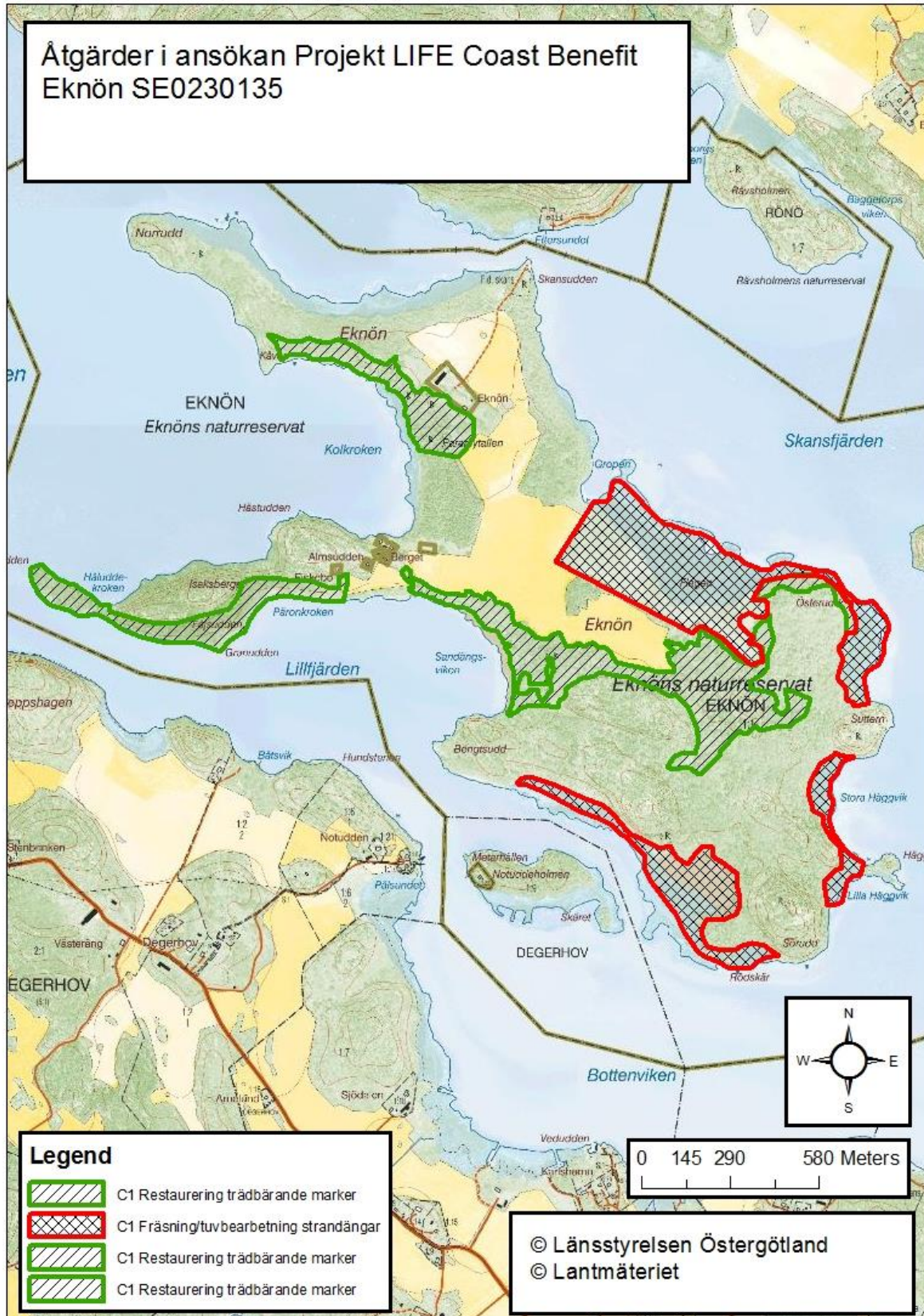


Tabell 1 Sammanställning över förändringar gentemot ansökan

Action	Planerad omfattning i ansökan	Genomförd omfattning	Differens
A1 Revidering skötselplan	1	1	0
C1 Restaurering	34,7 ha	49,8 ha	+15,1 ha
C1 Tuvfräsning	34,5 ha	0 ha	-34,5 ha
C1 Byte av stängsel	0 m	7234 m	+7234 m
C2 Hamling av träd	0 träd	20 träd	+20 träd
D1 Uppföljning strandängsfåglar	0	Uppföljning av strandängsfåglar genomfördes som stöd för planering av åtgärder	+1
D2 Uppföljning gamla träd	88,9 ha	34,7 ha	-54,2 ha
D3 Uppföljning nyckelelement	Tolkning av flygbilder av objektet före och efter åtgärd	Tolkning har genomförts före åtgärd	Tolkning efter åtgärd har inte gått att göra då flygbilder saknas
D5 Uppföljning gräsmarker	7,8 ha	7,8 ha	0
E2 Skyltställ	1	2	+1



Bilaga 1. Karta över projektets åtgärder enligt ansökan





Bilaga 2. Karta över projektets åtgärder som genomförs

