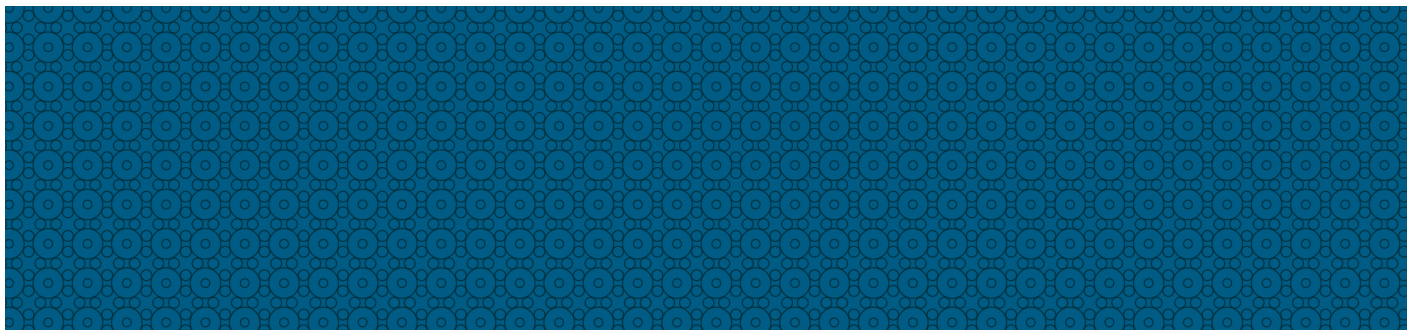




Social acceptans för projektet Life Coast Benefit

LIFE12/NAT/SE000131



LÄNSSTYRELSEN
ÖSTERGÖTLAND



Social acceptans för projektet Life Coast Benefit LIFE12/NAT/SE000131

Rapportnummer 2019:33 Länsstyrelsen Östergötland

Författare	Anneli Lundgren och Marcelle Johansson Länsstyrelsen Östergötland. Journalist Lena Näslund.
Kontaktperson	Anneli Lundgren, Länsstyrelsen Östergötland. Telefon, direkt: 010-22 35 404 E-post: anneli.lundgren@lansstyrelsen.se Webbplats: www.lansstyrelsen.se/ostergotland
Fotografier	Framsida: foto Marcelle Johansson
Kartmaterial	© Lantmäteriet
ISBN	978-91-985270-9-4
Upplaga	Publiceras enbart digitalt Dnr 512-16428-2019

Inledning

Länsstyrelserna i Östergötland, Södermanland och Kalmar arbetar tillsammans i projektet LIFE Coast Benefit, med Naturvårdsverket som partner. I projektet ingår totalt 45 olika Natura 2000-områden, 17 i Östergötlands län, 16 i Sörmlands län och 12 i Kalmar län, se bild 1.

Syftet med LIFE Coast Benefit projektet är att förbättra bevarandestatusen och livsmiljöerna i västra Östersjöns skärgård. I fokus var arter och livsmiljöer som gynnas av traditionella jordbruksmetoder, naturliga strukturer och störningsregimer i skogar och i grunda vatten. Deras bevarandestatus har lidit när skötseln har blivit allt svårare på grund av höga kostnader för transport och tillbakagång av det lokala jordbruket.

En stor andel av projektets åtgärder riktades mot betesmarker och slåtterängar som vuxit igen. Projektet har restaurerat marker genom markbearbetning, röjningar och avverkning av träd och buskar samt återupptagen betesdrift och slåtter.

Den här rapporten sammanfattar hur projektet påverkat olika grupper av människor som berörts av projektet.

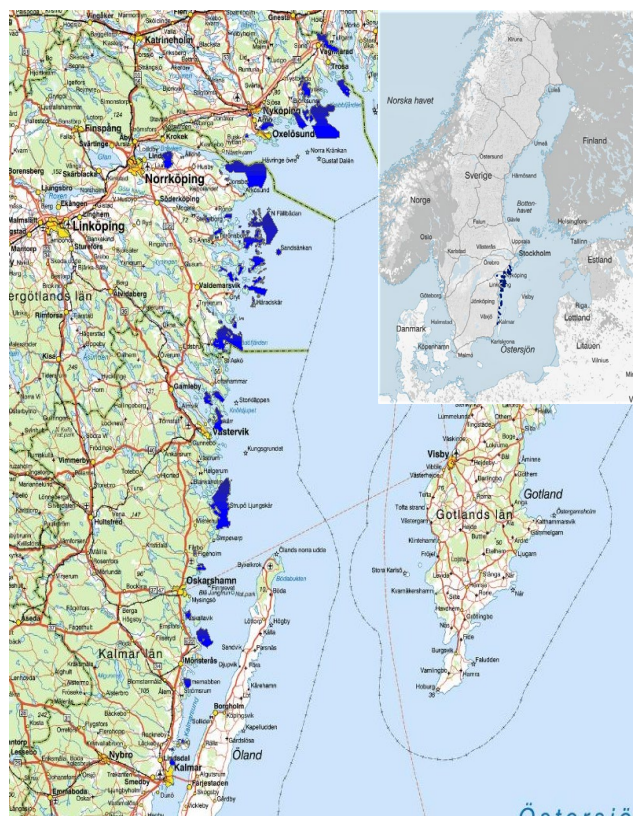


Bild 1 Karta över projektområdena. © Lantmäteriet

Sammanfattning

Allmänheten har påverkats av projektets åtgärder och efter en enkätundersökning har vi några slutsatser:

- De allra flesta som besöker naturreservaten i vårt projektområde är nöjda med sin upplevelse.
- Vi behöver ta hänsyn till det rörliga friluftslivet när vi planerar projektåtgärder. Det behövs också mer information om vad som är tillåtet och inte i naturreservaten. En del av det som upplevs som inskränkningar efter projektåtgärder, var inte tillåtet tidigare heller.
- Behovet av traditionell information, som skyltar och foldrar, på plats ute i naturen är tydligt. Vi når vanligtvis inte våra besökare med information genom digitala kanaler.

Lokala entreprenörer och bofast befolkning intervjuades om hur de påverkats av projektet LIFE Coast Benefit. Upplevelserna varierar mellan personerna, men några övergripande trender i svaren kan man se:

- Lantbrukarna uttrycker oftast att de inte skulle genomfört de restaureringsinsatser som nu blivit av om det inte varit för projektet. Det är viktigt att få betalt för arbetet för att det ska bli möjligt att göra. I viss mån har djurbesättningar utökats och man har ändrat vilka marker man betar nu jämfört med före projektet.
- Lantbrukarnas kontakt med Länsstyrelsens handläggare, som jobbat med projektet, har genomgående varit positiv, men det har inte alltid varit samsyn runt ersättningar ur LBP mellan olika handläggare på Länsstyrelserna. Det har krävts diskussioner.
- En upplevelse som återkommer i flera intervjuer är att man varit frustrerad över väntetider när det krävts myndighetsbeslut för att komma igång med någon viss åtgärd eller när man väntar på besked om bedömning av ersättningar från LBP.
- Om man som närboende sympatiserar med projektets åtgärder eller inte varierar. De som upplever att de förstått syftet med en åtgärd är mer benägna att acceptera slutresultatet.

Summery

The public has been affected by the project's actions and after a survey we have some conclusions:

- The vast majority of visitors to the nature reserves, in our project area, are satisfied with their experience.
- We have to take into account the outdoor life when planning project actions. More information is also needed about what is allowed, and not, in the nature reserves. Some restrictions are perceived after the project measures, the activities were not allowed before either.
- The need for traditional information, such as signs and leaflets, in place in nature is clear. We do not usually reach our visitors with information through digital channels.

Local entrepreneurs and the resident population were interviewed about how they were affected by the LIFE Coast Benefit project. Experiences vary between people, but some overall trends in the responses can be seen:

- Farmers usually express that they would not have carried out the restoration efforts that have now been made had it not been for the project. It is important to get paid for the work in order to make it possible. To a certain extent, livestock have been increased and they have changed which land that are managed now compared to before the project.
- The farmers' contact with the County Administrative Board, which worked on the project, has consistently been positive, but there has not always been consensus on subsidies from the CAP between different administrators on the County Administrative Board. Discussions have been required.
- An experience that comes back in several interviews is that waiting for permits by the authorities, when required, to initiate some measure, is frustrating. Its also frustrating waiting for notification of the assessment of compensation from CAP.
- Whether as a resident you sympathize with the project's actions or not vary. Those who feel that they understand the purpose of a measure are more likely to accept the result of the project.

Innehåll

Inledning	3
Sammanfattning.....	4
Summery	5
Innehåll.....	6
Projektet LIFE Coast Benefits påverkan på människor	7
Allmänheten	7
Lokala entreprenörer och bofast befolkning	11
Bilaga 1: Besöksenkät	13
Bilaga 2: Intervjuer	19

Projektet LIFE Coast Benefits påverkan på människor

Allmänheten

Kusten och skärgården i Södermanland och Östergötland är utpekade som riksintresse för friluftsliv, liksom Öland i Kalmar län. Människor söker sig gärna till de naturreservat med besöksanordningar som finns i vid kusten. För att få veta vilket intryck projektet LIFE Coast Benefit gjort på besökare, genomfördes en enkätundersökning sommaren 2018. Enkäten var tillgänglig i pappersform i sex olika N2000-områden/naturreservat, som ingick i projektet, Nynäs SE0220126, Sävö inom Skärgårdsreservaten SE0220129, Ämtö inom St Anna och Gryts skärgårdar SE0230055, Herrborum SE0230180, Horsö-Vårnsås SE0330158 och Figeholm SE0330268, se **bild 2**.



Bild 2 Platser där besöksundersökning genomfördes under sommaren 2018, inom projektet LIFE Coast Benefit.

Svarsfrekvens

Svarsfrekvensen blev låg, endast 80 ifyllda enkäter totalt, men de enkäter som kom in gav ändå en hel del information. Fler kvinnor än män har fyllt i blanketten (50 kvinnor, 29 män, och en okänd). Ofta verkar det vara en kvinna som fångat upp sin familjs, eller sitt sällskaps åsikter i en samlad enkät, så svaren i enkäterna representerar både män och kvinnor.

Hur man nås av information om naturreservaten och projektet?

En klar majoritet (51 st) av besökarna har egen förkunskap om det naturområde de besöker och några har fått kännedom om området via släkt och vänner (16 st). En stor andel av besökarna har också återvänt till naturreservatet flera gånger (56 st), det är inte ovanligt att besökare återvänt flera hundra gånger. Endast enstaka personer har fått kännedom om naturreservaten genom officiella informationskanaler som sociala medier, webbplatser, turistbyrå, kartor eller vägskyltar.

Endast två personer av de som besvarade enkäten hade sett antingen projektets webbsida eller Facebookflöde före besöket. En större andel av besökarna har sett den fysiska informationen vid besöksplatserna, 26 personer såg projektets foldrar och 34 projektskyltarna. Det var dock inte självklart att man sett informationen om projektet ens när foldrar och skyltar var tillgängligt på samma plats, som den enkät man fyllt i. De digitala informationskanalerna har nått ett stort antal personer totalt, webbplatsen besöktes av 5000 personer och Facebook flödet nådde mer än 40 000 användare. Det är dock inte de personer som besöker naturreservaten som nås digitalt.

Slutsats: Behovet av traditionell information på plats ute i naturen är tydligt, men det finns ett utvecklingsbehov vad gäller utformning och presentation av informationen, om man ska nå större andel av besökarna.



Bild 3 En vandringsled genom Herrborums naturreservat. De enkla färgmarkeringarna på träd har öppnat upp naturreservatet för besökare. Tidigare stannade man inte och promenerade i reservatet, först nu när det finns en skylt vid vägen, anvisad P-plats och ledmarkering är naturreservatet tillgängligt för allmänheten. Foto Marcelle Johansson.

Nöjda och missnöjda

Besökarna är genomgående nöjda med helhetsupplevelsen i sina besök (74 nöjda, 6 missnöjda). När man är nöjd med sitt besök är det främst naturupplevelsen som varit avgörande. De missnöjda besökarna uttrycker att mängden döda träd är för stor, att tillgängligheten och det estetiska intrycket störs. Missnöjet har en tydlig koppling till projektåtgärderna.

Besökarna fick själva formulera sig om vad de tyckte var bra respektive dåligt med projektet LIFE Coast Benefit, svaren finns samlade i **tabell 1** och **tabell 2**.

Utifrån det man uttrycker i enkäterna kan man dra slutsatsen att det är svårt för allmänheten att skilja på vad som görs i ett projekt och vad som görs rent allmänt av andra aktörer i ett naturreservat. Några uttrycker att man faktiskt inte fått information om projektet, så man vet inte vad man ska lämna åsikter om.

Åsikterna i tabellerna går isär om naturvärden som genomförs är bra eller dålig. I det detaljerade underlaget kan man se att det är vissa naturreservat som genererar de missnöjda kommentarerna, det är inte en generell mix av nöjda och missnöjda besökare i alla naturreservat.

Betesdrift är avgörande för att sköta naturvärden i hävdgynnade marker. Besökarna upplever dock att det blir begränsningar i hur de kan använda markerna för egen rekreation, speciellt om man har hund.

Slutsats: Det finns behov av att lägga in hänsynstagande för det rörliga friluftslivet när man planerar projektåtgärder. Det behövs också mer information om vad som är tillåtet och inte i naturreservaten, en del av det som upplevs som inskränkningar efter projektåtgärderna var inte tillåtet tidigare heller.

Tabell 1 Utdrag ur enkätundersökning som gjordes under sommaren 2018 i sex naturreservat utmed kusten. Besökarna svar på frågan "Vad tycker du är **bra** med LIFE Coast Benefits arbete?"

Restaureringar
Återställning av kulturlandskap och miljöer
Bevarandet av gamla sätt att bruka o odla
Det öppna landskapet
Välskötta marker
Gör skärgården tillgänglig
Naturvård
Fantastiskt bra att det avsätts offentliga resurser för att kunna bevara det traditionella kulturlandskapet
öppnar upp landskapet
Genomtänkt Jättebra info
Allt miljöarbete är bra
Bra att värna om vår kust
vet inget om det försök få det på svenska
vården av jord- och skogsmark
Håller landskapen öppna
Skapar öppna ängar
Allt arbete som syns är bra
Bra? Mina 69 år nära naturen kan jag inte se något bra utan ett stort vansinne och ännu värre i skärgården
Ingen uppfattning
Vet inte vad ni gör men om det är något bra så tycker jag om det
I grunden en god tanke enl beskrivningen på hemsidan
Bra med Slåthultsslingan, dock är utmärkningen svår att se på vissa ställen. Även dålig framkomlighet.
Vet ej. Inte tillräckligt insatt
Bra att satsning görs på det. Viktigt med den kustnära miljön.
Säkert bra. Man räddar äldre träd så som ekarna.
Lättillgängligt

Tabell 2 Utdrag ur enkätundersökning som gjordes under sommaren 2018 i sex naturreservat utmed kusten. Besökarna svar på frågan "Vad tycker du är **dåligt** med LIFE Coast Benefits arbete?"

Att jag inte vet om det
Vi hade inte info om detta inför besöket på Sävö
Karta över vandringsleden uppsatt vid parkeringen
Högst sannolikt inte
att jobbet kommer att upphöra - sen då?
nej
Barkborreodlingar med fallträd
Att åtgärder som förfular skogen gjorts längs vandringsleden
Hanteringen av alla grenar. Stort ekonomiskt spill att inte ta tillvara och förädla.
Mycket dåligt med arbetet i Kyrkgärdet, som nu är helt förstört.
Vet inte
Ja djuren som ska beta omöjliggör hundpromenader på stig med skogskänsla. Hundar kan inte vistas i hagarna.
Minskar tillgängligheten. Minskar naturupplevelsen. Om man ska promenera bland betesdjuren? Är det många som inte vågar! Inte möjligt att ta med hunden?
Ingen uppfattning

Lokala entreprenörer och bofast befolkning

Lokala entreprenörer och bofast befolkning som också kan ha rollerna som markägare, lantbrukare och jägare i projektet.

Projekt LIFE Coast Benefit har lagt vikt vid att involvera lokala företagare i projektets genomförande, många av de lokala entreprenörerna är också djurhållare eller markägare i de områden projektet restaurerat. Totalt har 119 lokala företag, från kust och skärgård, varit delaktiga i genomförandet av projektet. De lokala företagen har fått 14,4 milj kr (24 %) av de projektpengar som gått till företag. Ytterligare 22,6 milj kr (39 %) av utbetalade projektpengar har stannat regionalt i länen. Den största förväntade ekonomiska påverkan inom projektområdet kommer dock i framtiden, med ökad köttproduktion och ökade utbetalningar från Landsbygdsprogrammet (LBP), som en följd av projektets åtgärder. För de lokala entreprenörerna, markägarna och lantbrukarna har projektet alltså haft stor betydelse rent ekonomiskt. Det är dock tydligt att Landsbygdsprogrammet har den mest avgörande betydelsen för hur lantbruksföretagandet i skärgården ska finnas kvar eller försvinna, även små ändringar i regelverk och stödnivåer kan få stor påverkan.

I Länsstyrelsen Östergötlands rapport nr 2019:30 ”Socioekonomiska effekter av projektet LIFE Coast Benefit LIFE12/NAT/SE000131” redogörs mer ingående hur projektpengar har betalats ut till lokala och regionala aktörer. I den rapporten finns också en prognos för hur projektet kommer att påverka lantbrukarna i projektregionen i framtiden.

För att ge en mer nyanserad bild av hur lokala företagare och bofast befolkning har upplevt projektet, har intervjuer med fjorton personer genomförts. Urvalet representerar en geografisk spridning inom hela projektregionen. Fyra av intervjuerna är presenterade som filmer producerade av kommunikationsbyrån ”You Are Here”.

Dessa filmer kan man se på Youtube:

<https://www.youtube.com/playlist?list=PLuuY-uRgovCBoSg3RO1YVmb1IpZnUE-Xg>

Och på projektets webbplats: <http://lifecoastbenefit.se/material/filmer/>

De skrivna intervjuerna genomfördes av en journalist, Lena Näslund. Intervjuerna kan läsas i sin helhet i **bilaga 2**.

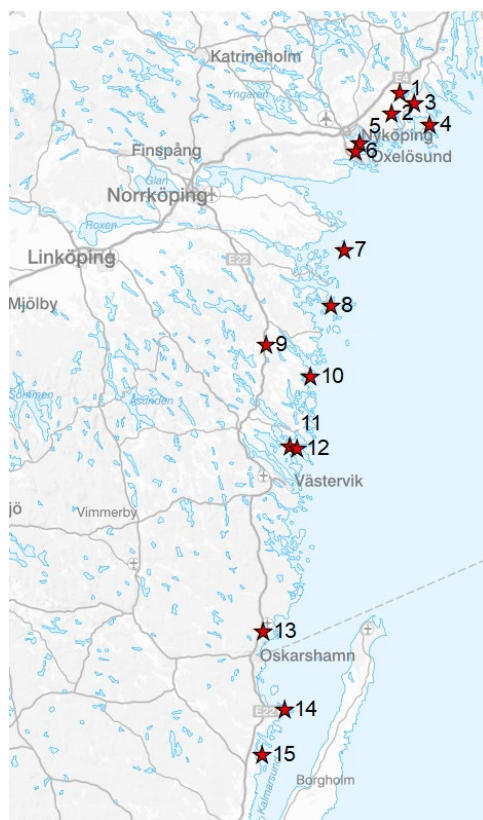


Bild 4 Lokala företag och fastboende vid kusten har intervjuats om hur de upplevt projektet LIFE Coast Benefit.

- Nr 1 Lotta Lindberg, Nynäs egendom
- Nr 2 Henrik Rudberg, Nynäs egendom (intervju finns som film)
- Nr 3 Björn Wieslander, boende vid Nynäs
- Nr 4 Janne Linder och Karin Gustafsson, Sävö gård (intervju finns som film)
- Nr 5 Ann-Christin Johansson, funktionsrätt Sörmland (intervju finns som film)
- Nr 6 Dag Blomqvist, Flättna gård (intervju finns som film)
- Nr 7 Bo Aronsson, Birkö
- Nr 8 Martine Christensen Odenhall, Valdemarsviks kommun
- Nr 9 Lars Hägg, Kårtorps gård
- Nr 10 Göran Ahlsén, Kvädö gård
- Nr 11 Magnus Alvarsson, Björkö gård
- Nr 12 Paul och Anita Hultberg, Smågö
- Nr 13 Jan-Åke Karlsson, Ängelstorp gård
- Nr 14 K-G Ottosson, Vällö
- Nr 15 Thomas Tengemo, Lövä

Slutsatser: De intervjuade personerna delar uppfattning i några frågor, medan annat är personligt vad man upplevt. Några generella drag kan man ändå sammanfatta.

Projektet är kapacitetsbyggande och ger intäkter i framtiden, som väl motiverar kostnaden för restaureringsåtgärder. Lantbrukarna uttrycker oftast att de inte skulle genomfört de restaureringsinsatser som nu blivit av om det inte varit för projektet. Det är viktigt att få betalt för arbetet med restaurering av markerna för att det ska bli möjligt att göra. I viss mån har djurbesättningar utökats och man har ändrat vilka marker man betar nu jämfört med före projektet.

Lantbrukarnas kontakt med Länsstyrelsens handläggare, som jobbat med projektet, har genomgående varit positiv, men det har inte alltid varit samsyn runt ersättningar ur LBP mellan olika handläggare på Länsstyrelserna. Det har krävts diskussioner.

En upplevelse som återkommer i flera intervjuer är att man varit frustrerad över väntetider när det krävts myndighetsbeslut för att komma igång med någon viss åtgärd eller när man väntar på besked om bedömning av ersättningar från LBP.

Om man som närboende sympatiserar med projektets åtgärder eller inte varierar. De som upplever att de förstått syftet med en åtgärd är mer benägna att acceptera slutresultatet.

Bilaga 1: Besöksenkät

Besöksundersökning genomfördes inom sex naturreservat där projektet LIFE Coast Benefit arbetat. Här bifogas ett exempel, från Nynäs naturreservat, på hur besöksenkäten var utformad. Grundenkäten var samma för alla naturreservaten, men några platsspecifika frågor och kartor arbetades in i respektive enkät.



Bästa besökare i Nynäs naturreservat!

Länsstyrelserna i Södermanland, Östergötland och Kalmar genomför sommaren 2018 en undersökning bland besökarna. Speciellt vill vi veta om ni har en upplevelse av vårt pågående naturvårdsprojekt Life Coast Benefit.

Lämna det ifyllda formuläret i avsedd låda, skicka den digitalt till anneli.lundgren@lansstyrelsen.se eller skicka den till Länsstyrelsen Östergötland, att. Anneli Lundgren, Naturvårdsenheten, 581 86 Linköping

Stort tack för din medverkan!

1. Vänligen ange datum när enkäten besvaras: Datum _____

2. Jag besöker naturreservatet tillsammans med...

Familjen/partner

Vänner/bekanta

Kollegor/arbetskamrater

Ensam

Gruppres

Med skolklass

3. Har du besökt naturreservatet tidigare?

Nej

Ja,

ange ungefär hur många gånger _____

Färdsätt till reservatet:

Till fots

Cykel

Bil

Kollektivtrafik

Annat _____

4. Hur fick du kännedom om naturreservat?

(kryssa vid behov flera alternativ)

Känner till området sedan tidigare

Resehandbok/karta

Släktingar, vänner eller bekanta

Turistbyrå/broschyr

Sociala medier

Vägs skylt

Länsstyrelsens webbsida

Lokalpress eller TV/radio

Annan webbsida/digital app. ange;

Annat sätt, ange;

5. Vad har du ägnat dig åt under besöket?

(kryssa vid behov flera alternativ)

Växt- och/eller djurlivet (exkl. fågelskådning)

Fågelskådning

Elda, grilla och/eller fika

Vandring

Terränglöpning

Cykling

Bada

Druckit vatten från kallkälla

Ett resmål under semesterresan

Naturupplevelse (känsla av skog, öppna marker, vidsträckta vyer, vatten

etc.)

Paus på vägen (t.ex. under båtfärd, bilfärd, cykeltur)

Njutit av tystnad och lugn

Geocaching/Pokémon Go eller liknande

Annat ange;

6. Finns det någon aktivitet du skulle vilja ägna dig åt i naturreservatet som inte är tillåten eller möjlig att utöva idag?

- Nej
 Ja, följande aktivitet(er):
-

7. Vilka delar av naturreservatet har du besökt (se besöksmålen på karta på nästa sida)?

- Nynäs slott
 Sandviks camping
 Museigården Långmaren
 Besöksområde vid Brevik/Furholmen
 Fågeltorn
 Annan plats, ange;
-



8. Vad är din uppfattning om naturvårdsprojektet LIFE Coast Benefit som vårdat markerna i Nynäs?

Har du sett Life Coast Benefits Folder?

- Ja
 Nej:

Har du sett Life Coast Benefits skyltar om åtgärder

- Ja
 Nej:

Har du besökt Life Coast Benefits hemsida www.lifecoastbenefit.se?

- Ja
 Nej:

Har du besökt Life Coast Benefits facebook sida?

- Ja
 Nej:

Vad tycker du är bra med projektet LIFE Coast Benefits arbete?

Är något dåligt med projektet LIFE Coast Benefits arbete?

9. Hur skulle du vilja få information om naturreservatet (innan besöket och under besöket)?

10. Är det någon information som du saknar om reservatet eller under reservatsbesöket?

- Nej
 Ja, jag saknar:
-

11. Hur är din upplevelse av följande:

	Mycket nöjd	Ganska nöjd	Ganska missnöjd	Mycket missnöjd	Har ej använt tjänsten
Markerade leder	<input type="checkbox"/>	<input type="checkbox"/>	<input type="checkbox"/>	<input type="checkbox"/>	<input type="checkbox"/>
Spänger/trappor	<input type="checkbox"/>	<input type="checkbox"/>	<input type="checkbox"/>	<input type="checkbox"/>	<input type="checkbox"/>
Informationsskyltar	<input type="checkbox"/>	<input type="checkbox"/>	<input type="checkbox"/>	<input type="checkbox"/>	<input type="checkbox"/>
Toaletter	<input type="checkbox"/>	<input type="checkbox"/>	<input type="checkbox"/>	<input type="checkbox"/>	<input type="checkbox"/>
Grill- och rastplatser	<input type="checkbox"/>	<input type="checkbox"/>	<input type="checkbox"/>	<input type="checkbox"/>	<input type="checkbox"/>
Vedförsörjning	<input type="checkbox"/>	<input type="checkbox"/>	<input type="checkbox"/>	<input type="checkbox"/>	<input type="checkbox"/>
Vindskydd	<input type="checkbox"/>	<input type="checkbox"/>	<input type="checkbox"/>	<input type="checkbox"/>	<input type="checkbox"/>
Kalkälla	<input type="checkbox"/>	<input type="checkbox"/>	<input type="checkbox"/>	<input type="checkbox"/>	<input type="checkbox"/>
Parkeringsplats	<input type="checkbox"/>	<input type="checkbox"/>	<input type="checkbox"/>	<input type="checkbox"/>	<input type="checkbox"/>
Vägvisning	<input type="checkbox"/>	<input type="checkbox"/>	<input type="checkbox"/>	<input type="checkbox"/>	<input type="checkbox"/>

11. Vad anser du att vi kan göra för att förbättra skötseln i naturreservatet?

12. Vad anser du bör göras för att naturreservatet ska bli mer attraktivt att besöka?

13. Saknar du någon typ av tillgänglighetsanpassning utifrån ditt behov?

- Nej
 Ja, jag saknar följande:

14. Hur nöjd är du med din totalupplevelse i Nynäs naturreservat?

- nöjd Mycket
- nöjd Ganska
- missnöjd Ganska
- missnöjd Mycket

Anslutningsvis några frågor om din bakgrund. Vi ställer dem för att jämföra olika grupper av besökare.

15. Vilken kommun är du bosatt i?

16. Vilket år är du född?

17. Jag är... kvinna man annat vill ej svara

Stort tack för din medverkan! Om du har några synpunkter utöver de frågor vi ställt i enkäten, vänligen lämna dem i fältet nedan.

Övriga synpunkter:

Bilaga 2: Intervjuer

Intervju NR 1

Namn: Lotta Lindberg Thompson

Företag: Verksamhetschef Sörmlands Naturbruk/förvaltare och representant för markägaren till Nynäs egendom.

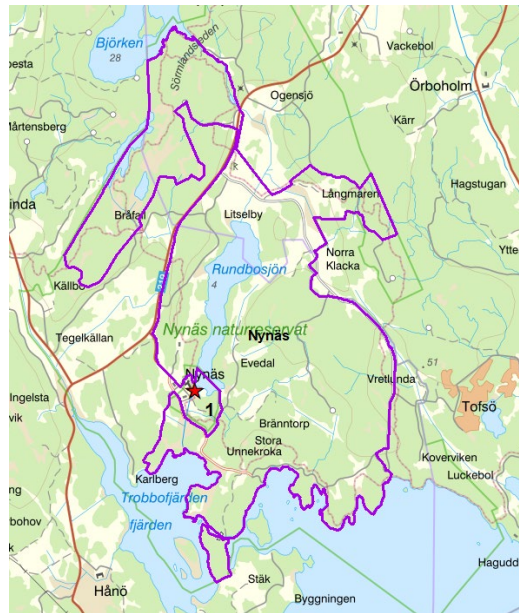


Bild 5 Nynäs egendom i Södermanlands län. Röd stjärna symboliserar var den intervjuade personen hör hemma, lila linje är Natura-2000-området som ingått i projektet LIFE Coast Benefit, SE0220126 Nynäs.

Åtgärder: strandängar, naturbeten, byggande av fårhus

– Först så tänkte man wow! Det här är ju jättestort och väldigt komplext. I början av projektet tittade vi på gamla kartor över egendomen; hur stor del av egendomen som var öppna betesmarker, både skogsnära och kustnära– och det är ju dit vi är på väg nu. Under hela projektet har Lotta Lindberg Thompsons fokus varit på hur de sedan ska kunna fortsätta sköta markerna så inte de nästan sex miljoner som satsats på Nynäs naturreservat ska ha varit förgäves. Det kan vara frågor som hur de ska få till ett bra flöde när de tretton djurgrupperna ska flyttas mellan olika beten eller hur alla områden ska bli ordentligt betade, utan att djurantalet måste ökas för mycket.

– Det är lätt att man gör lite här och lite där och plötsligt har man spridit ut sig över en stor yta. Det har varit robusta diskussioner ibland. Länsstyrelsen har sina specialistkompetenser och jag har de senaste åren tampats med att hålla mig till helikoptervyn och säga att det där kommer bli svårt att fortsätta förvalta. Man måste vandra den här skalan från en enskild blomma till att praktiskt kunna genomföra det framåt. Nu har vi ju öppnat betesmark som för 50–60 år sedan var öppen betesmark och vill inte att den ska växa igen.



Bild 6 Lotta Lindberg Thomson, representant för markägaren till Nynäs egendom, Region Södermanland. Foto Lena Näslund.

Överlag är hon väldigt nöjd med samarbetet med länsstyrelsen. Det har varit många möten och stundtals hårda diskussioner. Mest nöjd är hon med att de vågat ändra planerna under gång när de insett att resultatet inte blivit som man tänkt sig. Ett exempel är när de beslöt att lägga fokus på mer sammanhängande strandängar.

– Vi tog ner mer alskog och lämnade inlandsbetesmarker som inte kom med i projektet. Vi har också bestämt lägga om stängsling där flytten av betesdjur inte skulle fungera så bra som vi trodde när vi tittade på kartan.

Hon säger att alla samarbeten kan gnissla och att det är viktigt att man förstår att det tar tid att skapa bra samarbete som också måste underhållas. Det är som ett förhållande.

Hon hoppas att dialogen med länsstyrelsen ska fortsätta vara tät.

– Vi håller i dagsläget på att upgradera vår skötselplan och det är jätteviktigt att vi har en samsyn. Det är ett så stort naturreservat, så det krävs nästan en landskapsplan.

Vikten av information är en annan käpphäst. Inte minst eftersom reservatet är allmänhetens mark. Det har hållits årliga träffar för boende, hyresgäster och besökare så att de fått veta i förväg vad som varit planerat.

– I ett naturreservat blir folk upprörda när man tar ner skog, när man gör åtgärder. De första åren kan det se väldigt rörigt ut. Så det har varit viktigt att dokumentera, kunna visa före och efter och inte heller vara rädd att möta kritik med information och kunskap. Får folk reda på saker kanske sex månader innan det händer hinner de vänja sig vid tankarna. Kritiken har minskat ju längre projektet har pågått. De som var mest missnöjda i början tycker numera att det blivit väldigt fint.

–När man tittar på före och efterbilder så ser man att skogen hade vuxit nästan ända in till vägen. Det var ett väldigt mörkt reservat. Körde man på de interna vägarna så kunde ju granskogarna vara väldigt täta in på. Nu är det glimtar av öppen betesmark och djuren syns. Några som bott länge på Nynäs säger; det här minns jag från när jag var barn, så här såg det ut då.

Även de som jobbar i projektet behöver information om hur avverkningen av enskilda träd till exempel är en del av hela målbilden. Ett antal av Naturbruksgymnasiets elever har deltagit i projektet under sina tre eller fyra år på skolan. Många av dem har nu kommit tillbaka som besökare.

–De ser ju vilka fantastiska resultat det blir. Då är de väldigt stolta över det de gjort – att vara en del av det här.

Lotta Lindberg Thompson tror att Nynäsprojektet kan spela en viktig roll i att lära framtidens lantbrukare att hitta en balans mellan hållbarhet och produktion.

–När jag utbildade mig på 80-talet fick vi lära oss det vi ser resultat av nu, där naturen hamnar i obalans med mycket monokulturer, stora spannmålgårdar och stora granområden. Jag tror att vi måste tänka både och, både det stora och det lilla.

Lotta Lindberg Thompson känner numera rätt stor tillförsikt inför den framtida skötseln av projektmarkerna.

–Jag var väldigt orolig för storleken på den blöta mark som vi öppnat upp, men nu tror jag att vi kommer kunna sköta det med ny teknik och ett annat sätt att tänka kring betesdjuren, när vi släpper på djuren osv. Får vi regniga somrar kommer det bli svårt i de blöta områden för då blir inte marken tillräckligt bärig. Just nu har vi nötkreatur som framför allt är inriktade på produktion av kött. Vi har funderat på att skaffa lite lättare kreatur till de lite skörare markerna.

Projektet har också inneburit ett nytt djurslag på Nynäs. Fåren behövs för att kunna växelbeta markerna.

De två senaste torra somrarna har för övrigt all ny strandängsareal visat sig vara en stor tillgång.

–Eftersom vi haft möjlighet att skicka ut djuren i de här områdena har vi inte behövt fodra så mycket. Så det har verkligen varit en bra foderresurs.

Hur mycket av den här restaureringen som skulle blivit av utan projektet är svårt att veta säger Lotta, men hon tror inte att de vågat göra de här åtgärderna ensamma, utan stödet från länsstyrelsen och bollandet av idéer. Hon har ett medskick till andra markägare:

– Våga restaurera på stor landskapsskala för att det ska få effekt. Det kan verka lite skrämmande, men med gott samarbete blir det bra för naturen och framtida generationer.

SLUT: Utan projektet – hur mycket skulle blivit gjort. Svårt att säga. Tror inte att vi vågat göra de här åtgärderna ensamma utan stödet från länsstyrelsen och bollandet av idéer.

Medskick till andra markägare: våga restaurera. Våga restaurera på stora landskapsskala för att det ska få effekt. Det kan verka lite skrämmande, men med gott samarbete blir det bra för naturen och framtida generationer.

Intervju NR 2 finns endast som film

Filmerna kan man se på Youtube:

<https://www.youtube.com/playlist?list=PLuuY-uRgovCBoSg3RO1YVmb1IpZnUE-Xg>

Och på projektets webbplats: <http://lifecoastbenefit.se/material/filmer/>

Intervju NR 3

Namn: Björn Wieslander

Roll i projektet: Närboende till projektområde Nynäs SE0220126

Björn Wieslander är född på Nynäs slott. Så småningom köpte familjen delar av Klackagårdarna i Nynäsområdet, där de drev lantbruk med betesdjur. Under uppväxten var beteslandskapet välhävdat och öppet. Sedan har han succesivt sett hagmarkerna och strandängarna i trakten totalt växa igen.

–Jag tycker ju verkligen att det är intressant och roligt att man har återställt alla de här markerna och öppnat upp. Du ser ju överallt hur man har öppnat upp strandängar och beteshagar. Det är fantastiskt fint. Nu kan man ju se djuren. Det gjorde man knappast förut när det var fullt med buskar ända fram till vägen. Det är väldigt trevligt tycker jag eftersom jag är uppvuxen med betande djur i hagarna. Och nu ser man havet igen också.

Vad hade hänt utan projektet?

–Då hade det ju fortsatt att växa igen. Man ser att hagmarkerna har gått att rädda rätt bra. De var ju inte helt igenvuxna, men kanske till 60–70 procent. I och med att man fick väck alla de här träden så har flora och fauna levt upp igen. Man gjorde det i grevens tid kan man säga. Var det här något du funderade över redan innan projektet startade?

–Ja, vi jobbar ju med landskapet även på Klackagårdarna och det är en kamp att hålla det öppet med allt sly som kommer. Visst, man kan väl gå och buskröja. Det vet jag att min pappa gjorde för att hålla buskarna i schack. Men det gäller att ha mycket djur, de är ju duktiga. Det är det gamla, rätta sättet.

Björn har känt sig informerad om vad som hänt under projektets gång. Han har deltagit på informationsmötena som hållits i Orangeriet vid slottet med jämna mellanrum.

–Man skulle ju ha kunnat engagera sig mer själv, men det har inte behövts. De har gjort ett bra jobb.

Men visst har projektet väckt en del diskussion bland ortsbor och sommarboende.

–En del blev ju chockade när de plötsligt tog bort en massa träd i reservatet, men jag som varit med från början insåg ju att det var helt rätt. Det handlar ju om att återställa kulturlandskapet som har förstörts gradvis – år efter år efter år. Eftersom det är en långsam process har många inte sett det. Så en del vet jag har varit upprörda, men efterhand har nog de flesta förstått att det var rätt.

Björn Wieslander kan inte komma på några direkta brister i projektet eller något han tycker borde gjorts annorlunda.

– De har jobbat väldigt professionellt, efter gamla kartor. Olika områden har krävt olika åtgärder. Det har ju varit ett gigantiskt projekt med stubbfräsning till och med för att få bukt med allt som växt igen sen 70-talet.

Om det lett till att fler söker sig till Nynäsområdet är kanske för tidigt att se, säger Björn, men han tycker att återställningen av landskapet är en viktig del av utvecklingen av Nynäs.

– I och med att det öppnats upp får ju friluftsfolket en helt annan bild av området.

Han ser positivt på den framtida skötseln av projektmarkerna tack vare att Öknaskolan ansvarar för driften.

– Jag måste säga att Öknaskolan med sin drift är jätteduktiga. De har ju nötkreatur och nu har de skaffat får också för att hålla markerna öppna. De sköter också åkermark och byggnader. Det är ju många kulturbyggnader här också.

Intervju NR 4 till 6 finns enbart som film

Filmerna kan man se på Youtube:

<https://www.youtube.com/playlist?list=PLuuY-uRgovCBoSg3RO1YVmb1IpZnUE-Xg>

Och på projektets webbplats: <http://lifecoastbenefit.se/material/filmer/>

Intervju NR 7

Namn: Bo Aronsson

Företag/Organisation: HB Birkö

Uppgift: Jägare, minkjakt öster om Aspöja, vissa röjningsarbeten.

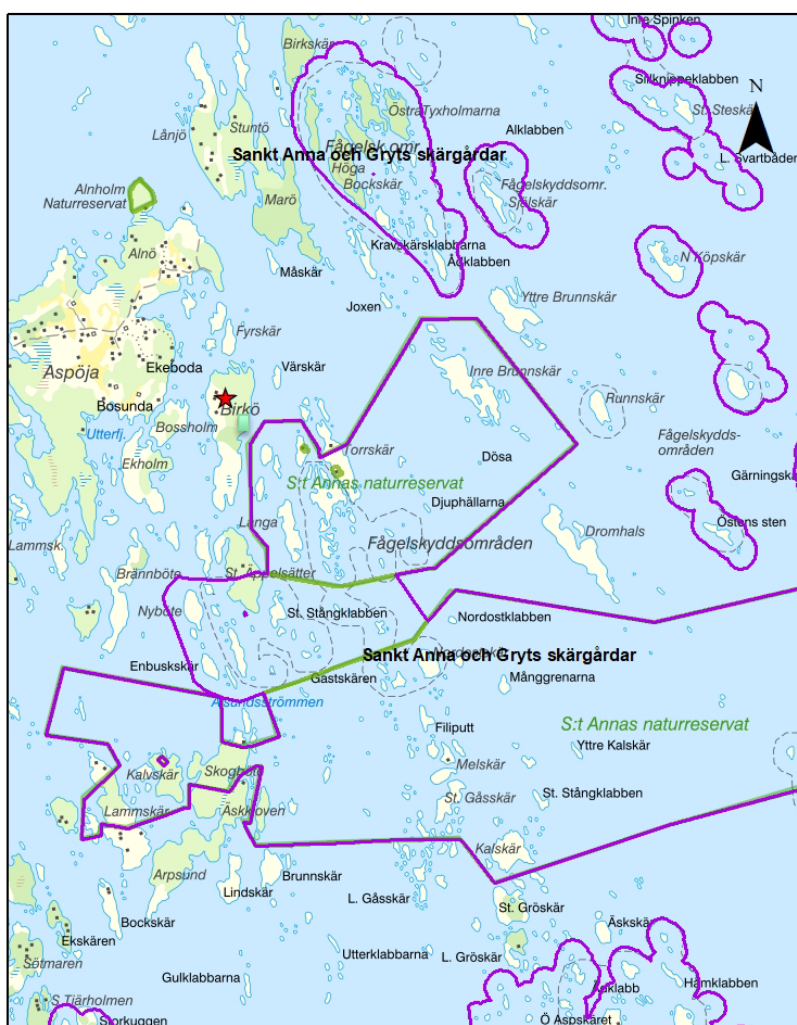


Bild 7 Bo Aronsson har varit aktiv som jägare och bekämpat minkar för att minska predationen på fågelkolonier. Röd stjärna symboliserar var den intervjuade personen hör hemma, lila linje är Natura-2000-området som ingått i projektet LIFE Coast Benefit, SE0230055 St Anna och Gryts skärgårdar.

– Vi pratade med alla markägare som var berörda av minkjakten. Ingen sa nej. Då kunde vi jaga på alla holmar i området. Det tror jag haft stor effekt, säger Bo. Hur stor effekten är på fågelpopulationerna är lite för tidigt att säga.

Jakten startade 2017 och hittills har de tagit 75 minkar, 1 mård och 1 räv, mestadels på mindre öar där det är enklare när man jagar med hund.

– Betydligt fler än jag trodde.

Under projektet har de lärt sig nya metoder, till exempel att använda lövblås för att få ut minkarna ur gryten.

– Då kommer de som en kanonkula i alla fall hannarna. Honorna är svårare. Tidigare har vi använt spett.

Bo Aronsson tycker att det var lite segt innan alla olika tillstånd var klara; för att få använda hund och lövblås till exempel, men när de väl kom igång är han nöjd med samarbetet med länsstyrelsens Martin Larsson.

De här åtgärderna skulle inte blivit utförda utan projektet. Den tidigare minkjakten var inte i närheten av den här omfattningen.

Han hoppas att det ska bli någon form av fortsättning.

– Det får inte bli för långt uppehåll. När vi jagat så här hårt behöver det kanske inte bli så dyrt, men man måste jaga hela tiden.

Då skulle han gärna se att man kan jaga andra predatorer också. I innerskärgården räv och grävling. I ytterskärgården korp och kråkor, havstrut.

– På Öland har det pågått ett projekt där man jagat alla predatorer på strandängarna under 10-12 år. Det har gjort stor skillnad, säger Bo.

En sidoeffekt han sett är ett ökat intresse för minkjakt i andra jaktlag.

På grannön Aspöja har Olle Skärlund fått ersättning för att göra fågelholkar för sjöfågel – knipor och skrakar. Av tjugo holkar har det blivit häckning i arton.

– Det har fungerat skitbra. Det borde ju påverka fågellivet positivt.

Bo har också varit med och gjort röjningar på inre Brunnskär i år.

– Det tycker vi är bra. Förr kom man från inre skärgården och låg där och fiskade strömning till exempel. Så det finns massor av lämningar. Det är den enda holmen i den här skärgården där de hittade skyddade hamnar från alla håll när de kom med sina roddbåtar. Det är en jäkla fin holme. Den yttersta med någon form av buskar och träd.

Intervju NR 8

Namn: Martine Christensen Odenhall, samhällsbyggnadschef
Valdemarsviks kommun

Roll i projektet: markägare/förvaltare av Ämtö naturreservat
Martine började sitt jobb en bit in i projektet, men har sedan haft en mycket aktiv roll både i övergripande diskussioner om framtida förvaltning och när det gäller mer daglig problemlösning.

Ämtö är en av de största öarna i Gryts skärgård. Det är ett kommunalt naturreservat, i första hand avsatt för det rörliga friluftslivet. Här finns en enkel stugby som kommunen arrenderar ut och en populär naturhamn. Det är också ett populärt mål för paddlare.

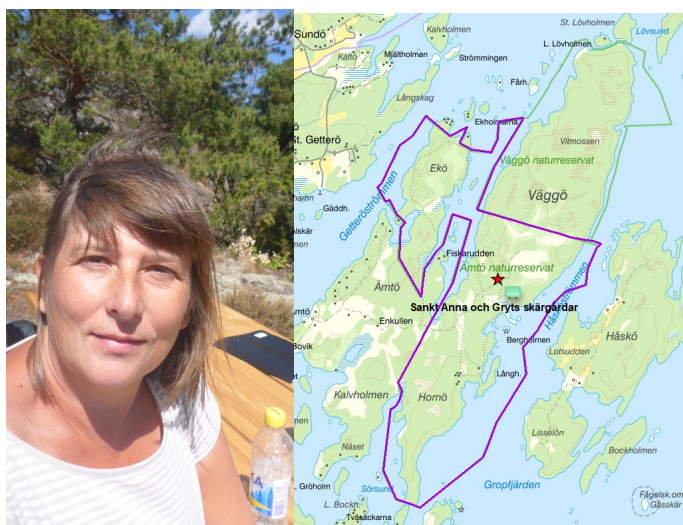


Bild 8 Martine Christensen Odenhall, samhällsbyggnadschef Valdemarsviks kommun har samarbetat med länsstyrelsen inom projektet LIFE Coast Benefit. Röd stjärna på kartan symboliserar platsen den intervjuade personen ansvarar för, lila linje är Natura-2000-området som ingått i projektet LIFE Coast Benefit. Foto Marcelle Johansson.

Historiskt har det bedrivits jordbruk med betesdjur, men succesivt har ön slutit sig till tät skog.

– Länsstyrelsen har gjort ett jättejobb. Röjningen och stängslingen är de viktigaste. Förutom uppfräschningen av leder och information. Så att fler får uppleva de här landskapen, känna naturvärdena. Man behöver inte vara naturnörd för det. Det tillgängliggör ön för besökare. Förr var den en vägg av skog. Nu är det öppna vyer längs vandringslederna. Länsstyrelsen tog kontakt i början av 2016 för att diskutera fortsättningen av förvaltningen av naturreservatet.

– Länsstyrelsens bild var att kommunen skött det så gott de kunnat, med knappa resurser. Den här lilla kommunen, med knapp ekonomi: vi har ju ingen kommunekolog eller särskild person för det här, så jag kan förstå att de efter en så här stor insats ville ha tätare kontakt med oss kring den fortsatta förvaltningen, säger Martine.

Idag har kommunen själv hela ansvaret för att söka EU-stöd och se till att markerna blir riktigt skötta. Före projektet fanns det en djurhållare på ön, som själv sökte EU-bidrag. Numera har kommunen kontrakt med två olika som de betalar ersättning till.

– Det minskar sårbarheten. För allt hänger på djuren. Den nya djurhållaren är också beredd att ta röjningsuppdrag och flyttar djuren

mellan olika områden så att det blir betat där det behövs. Han har också både nöt och får.

Restaureringen innebar mycket avverkning av skog och kommunen fick behålla den dryga miljonen virkesintäkter för att investera i skötseln.

– Jag har haft väldigt täta kontakter med länsstyrelsen. Det har varit många frågor: att få arrendet att fungera. Det är ju betet som är förvaltningen mycket nu. Är vi och djurhållarna duktiga blir det mer och mer mark som godkänns som mark vi kan få EU-stöd för. Efterhand får marken bättre och bättre biologiska värden. Vi går väl inte riktigt plus minus noll än, men tanken är att stöden ska täcka det vi betalar djurägarna.

Samhällsbyggnadschefen är mycket nöjd med kontakterna med länsstyrelsen. I vissa fall har kommunens personal gjort jobb som bekostats av projektet och åtgärderna har varit genomgående bra. Hon tycker själv inte att hon är tillräckligt insatt i naturvårdsfrågor för att ha någon åsikt om saker som borde gjorts annorlunda, utan hoppas fortsätta ha länsstyrelsen som bollplank.

– Den kontakten har utvecklats under projektet. Det behövs till exempel i höst när betesinsatserna ska kontrolleras och godkännas. De tycker också att Ämtö är en pärla, så det är ett bra utgångsläge för framtiden.

Hon har tänkt på ett litet informationsproblem. Efter röjningarna har det lämnats kvar en del rishögar och vissa träd har ringbarkats eller medvetet skadats på andra sätt med tanke på den biologiska mångfalden.

– Det kanske är svårt för vissa besökare att förstå. Men det är ju ingen park...

Den stora restaureringen skulle absolut inte blivit gjord utan projektet.

– Ämtö hade kanske kommit med i vår nya skogsplan, men det hade aldrig blivit en restaurering av gammal jordbruksmark.

I och med projektet har reservatet hamnat på agendan både hos kommunens politiker och tjänstemän. En sidoeffekt är att kommunen ska satsa på en ny avloppsanläggning och viss upprustning av stugbyn. Hon ser inga större problem inför framtiden, förutom att Valdemarsvik är en liten kommun som inte har någon tjänst som jobbar med de här frågorna.

– Det har hamnat lite väl mycket hos mig. Ämtö har blivit min baby – och det är kanske inte riktigt samhällsbyggnadschefens roll.

Intervju NR 9

Namn: Lars Hägg

Roll i projektet: djurhållare Kåtorps gård, delaktig i restaurering på S Malmö SE0330253.

Lars har nötboskap - Hereford och Angus - som betar i naturreservat där skogsbeten restaurerats inom projektet. Eftersom han under många år arbetat på LRF-konsult, bland annat med restaurering av skogsbeten, har han varit delaktig i hur restaureringen har utformats liksom i hur stängslen skulle dras.

Inga åtgärder har gjorts på hans egen mark, men i och med kontakterna han fått i projektet med Naturvårdsverket har han slutat sin anställning som lantbruksrådgivare och brukar nu gården på heltid. För närvarande arbetar han med restaurering av ett annat naturreservat – Runnö utanför Påskallavik.

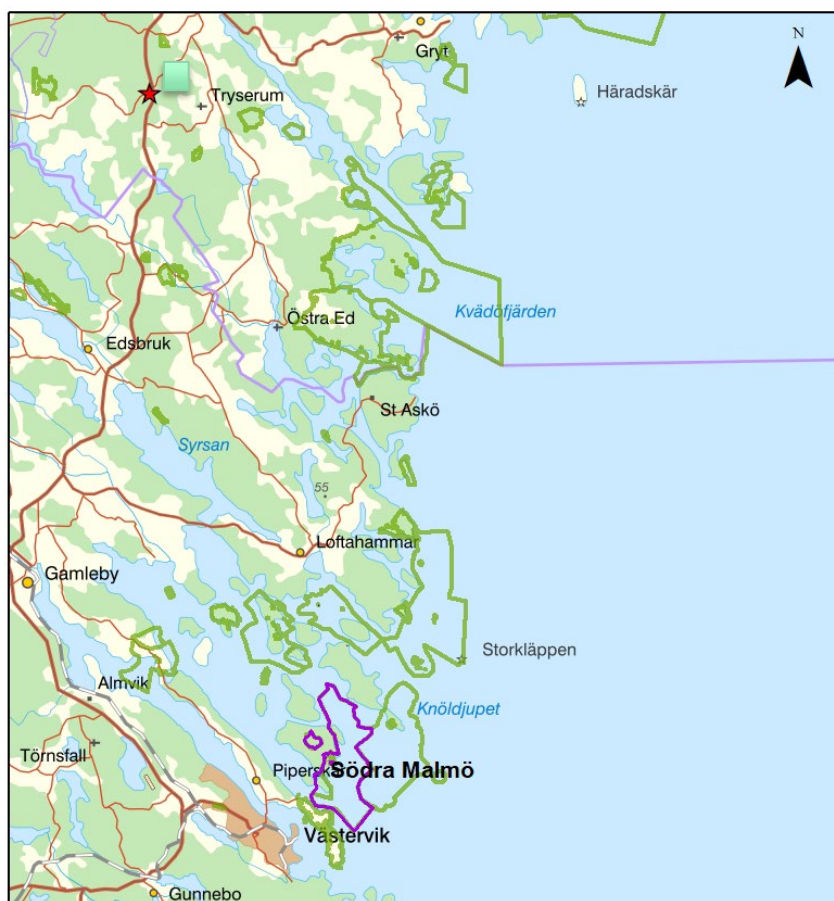


Bild 9 Röd stjärna symboliserar var den intervjuade personen, Lars Hägg, hör hemma, lila linje är Natura-2000-området som ingått i projektet LIFE Coast Benefit, SE0330253 Södra Malmö.

Djurantalet har ökat från 40 till 100 djur. De betar bara naturbetesmarker, huvudsakligen i naturreservat.

– Jag är inte köttbonde, säger Lars. Det är klart att det blir kött också, men inkomsterna kommer huvudsakligen från naturvårdsarbetet.

De projektåtgärder han sett är bra, inte minst att restaureringarna gjorts i så stor skala, längs kusten.

–Det skulle absolut inte blivit av utan projektet.

Han är nöjd med dialogen med länsstyrelsens projektfolk och tror att det varit ett ömsesidigt kunskapsutbyte.

Enda gången det gnisslade var när markerna skulle klassas.

–Då var det lite dålig kommunikation mellan Naturvårdsverket och länsstyrelsetjänstemännen som arbetar med inklassningen. Trots att de varit ute och tittat på åtgärderna 3–4 gånger ville de inte godkänna det som skogsbete.

Det var fem kontrollanter ute och alla hade olika åsikter.

–Det är väl bra med mångfald, men brukaren blir väldigt utsatt, säger Lars.

Han stod på sig och efter två månader blev markerna ändå klassade som skogsbete.

–Jag får tacka min rutin. Jag har gjort 120 EU-ansökningar under 20 år som lantbruksrådgivare, men för en normal lantbrukare kan det bli ledsamt, säger han.

Att sköta skogsbetena i framtiden kräver först och främst att det finns djurhållare. Men också att djurhållaren fortsätter att plockhugga. Det måste göras kontinuerligt.

–Det kräver i sin tur att kommunikationen mellan brukarna och naturvårdsmyndigheterna fortsätter, konstaterar Lars.

Intervju NR 10

Namn: Göran Ahlsén

Företag: arrendator Kvädö gård, ägare Kattedals gård

Han har 40 dikor och 150 tackor och har nystängslat 50 hektar naturbetesmark/skogsbete. Det är femte året som de nya markerna betats och två år sedan ansökningen om EU-stöd lämnades in.

–Det har betytt massor av jobb! Kul att få betalt för det man gör, säger Göran.

Förr betade han mest åkermark. Nu behövs djuren till naturbetena och åkermarken används till höproduktion. Gården har ökat djurantalet så mycket som byggnaderna tillåter. Och inkomsterna från EU-stöden har ökat betydligt.

Åtgärderna skulle definitivt inte blivit av utan projektet. Möjligen hade de öppnat upp och stängslat på den egna marken vid Kattedal förr eller senare.



Bild 10 Röd stjärna symboliserar var den intervjuade personen, Göran Ahlsén, hör hemma, lila linje är Natura-2000-området som ingått i projektet LIFE Coast Benefit SE0230138 Åsvikelandet-Kvädö.

Behandlingen av EU-stöden och klassningen av marken tog lång tid, vilket Göran tycker var frustrerande.

–Det var ju inte projektets fel, men jag trodde att de skulle haft större påverkan på handläggarna av stöden.

Annars är han nöjd med kontakten med länsstyrelsen även om han inte fått några direkt nya kontakter.

Göran har inte gjort restaureringar tidigare och är förvånad över hur snabbt det blivit gräsmark av de öppnade markerna. Han är imponerad över vad djuren åstadkommer. Efter bara några år har de betat bort vassen och öppnat upp.

–Jag har blivit mer botaniskt intresserad, men har för dålig artkunskap, konstaterar han.

Tillsynen av djuren har blivit mer tidskrävande nu jämfört med när de gick på åkermarkerna närmare gården. Den dagliga rundan är numera fem mil.

Om det är något han saknar så är det en bättre helhetsbild av projektet.

Intervju NR 11

Namn: Magnus Alvarsson

Företag: Björkö gård, markägare och djurhållare på Björkö i utskärgården.

Han brukar fyra olika öar. I dagsläget finns det 25 dikor på ön eftersom 2018 års torka gjorde att de fick slakta ut en del av besättningen. Ska byggas upp till 35 djur igen.

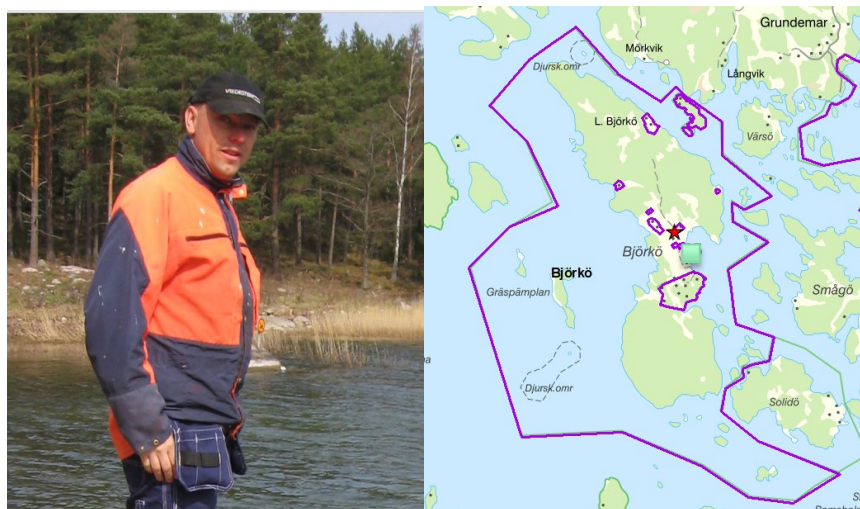


Bild 11 Magnus Alvarsson, lantbrukare på Björkö. Röd stjärna på kartan symboliserar var den intervjuade personen, Magnus Alvarsson, hör hemma, lila linje är Natura-2000-området som ingått i projektet LIFE Coast Benefit, SE0330186 Björkö. Foto Magnus Grimheden.

Projektet har hamlat en del träd på en av öarna. Det har skett helt i länsstyrelsens regi. Den stora åtgärden är den nya ligghallen som har utrymme för 40 nöt. Han var själv entreprenör för bygget.

Den gör att djurhållningen blir mer lättskött. Tidigare hade han djuren på två olika ställen. Dessutom kan ha ta vara på gödseln bättre, vilket är värdefullt eftersom han odlar sitt eget grovfoder. Det är tillgången på grovfoder som begränsar hur stor besättning han kan ha. Vid fler än 40 djur måste han köpa foder från fastlandet.

Ligghallen öppnar dessutom möjligheter för framtiden.

– Man tjänar inga grova pengar på ett skärgårdsjordbruk, så vi var i valet och kvalet om vi skulle satsa. Nu känns det positivt, säger Magnus. Han har en dotter som inte är helt främmande för att ta över i framtiden. Då är det värdefullt att djuren är lättskötta, så att det går att ha ett annat jobb parallellt.

– Ligghallen går ju också att använda till får – om de skulle vilja i framtiden.

Magnus tror knappast att investeringarna skulle blivit av utan projektet. Han ser inget direkt annat som skulle behövt göras på Björkö, där markerna redan var restaurerade. Däremot tycker han att det är positivt med insatserna på andra öar, som Stora Malmö till exempel.

–Det är bra att det är fler som har djur på öarna så att man kan hjälpas åt.



Bild 12 Den färdiga ligghallen på Björkö sommaren 2019. Foto Magnus Grimheden.

Björkö är ju ett naturreservat, så kontakterna med myndigheterna hade han redan och samarbetet med länsstyrelsen har fungerat bra.

– I början var det lite trögt med tillståndspapper som blev liggande, men utbetalningar av pengar har fungerat jättebra. Jag har ju legat ute med betalning till underentreprenörer.

En liten önskan i marginalen är lite större flexibilitet. Bygget blev aningen dyrare än budgeten de gjorde från början. Några tusenlappar som han fick stå för själv.

– Där skulle det varit bra om det gått att justera i slutändan. Det blev ju jättebilligt ändå i jämförelse med andra lagårdsbyggen i projektet, säger Magnus.

När det gäller den framtida driften av anläggningen säger han att det som verkligen är bekymmersamt för småbruken är att all utveckling går mot stordrift och med det större och större maskiner, som helt enkelt är för stora för att använda i hans marker.

–Det gör att det inte finns någon begagnatmarknad i de storlekar vi behöver. Det är Jättesvårt, eftersom det är alldeles för dyrt att köpa nytt.

Intervju NR 12

Namn: Paul Hultberg

Företag: Smågö service

Paul och Anita Hultberg arrenderar restaurang och vandrarhem i Rågö naturreservat där de också har betesdjur: Hereford och några hästar.

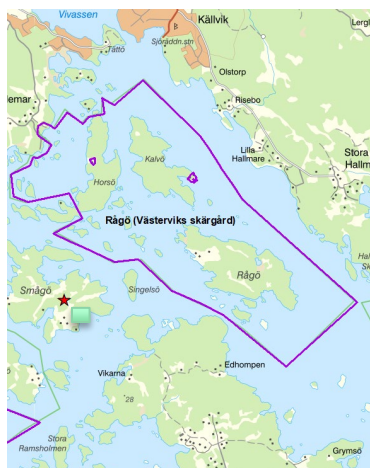


Bild 13 Röd stjärna på kartan symboliserar var den intervjuade personen, Paul Hultberg, hör hemma, lila linje är Natura-2000-området som ingått i projektet LIFE Coast Benefit, SE0330164 Rågö.

I miljön finns en liten vik med några gamla sjöbodar som numera ligger mer eller mindre på torra land. Det är bland annat utloppet från ett par åkrar som gör att det slammar igen. Projektets tanke var att återigen få fram en vattenspegel runt sjöbodarna genom muddring.

– Det är helt misslyckat. Det ser ut precis som före åtgärderna, säger Paul. Med skillnaden att nu är det vass runt om.

Han förstår inte vitsen med att dra ut en grävmaskin för att skala av 20 centimeter.

–Hade de skrapat 60 centimeter hade det funnits en chans att få tillbaka vattnet vid sjöbodarna.

Han upplevde det meningslöst att försöka diskutera hur arbetet skulle göras med länsstyrelsen.

–De hade bestämt hur det skulle vara, så jag la ner, säger han.

Däremot sa Paul nej till planen att lägga muddermassorna på en åker där korna betar. Istället hittade de en bättre lösning där de delvis kom till användning istället.

Åtgärderna har inte betytt någonting för verksamheten, konstaterar han.

–Det är väl tämligen bortkastade pengar.



Bild 14 Lagunen vid sjöbodarna på Rågö. Före och efter restaurering inom projektet LIFE Coast Benefit. Första bilden är från september 2018 och den andra från juni 2019. Länsstyrelsens personal anser att det här kommer att vara en ekologiskt fungerande lagun. Foto Aron Edman.

Intervju NR 13

Namn: Jan-Åke Franzén (tidigare Karlsson)

Företag: Engelstorps gård

Jan-Åke är djurhållare i två av projektets restaurerade områden: Natura 2000-området Figeholm och Horsö-Värnsås, som är en betesmark som legat för fäfet mycket länge. Den har nu öppnats upp och är fortfarande under utökning. Här har han varit med från projektstart och i Figeholm har företaget hjälpt till med stängsling.



Bild 15 Röd stjärna på kartan symboliserar var den intervjuade personen, Jan-Åke Franzén, hör hemma, lila linje är Natura-2000-området som ingått i projektet LIFE Coast Benefit, Horsö-Värnsås SE0330158 och Figeholm SE0330268.

Djurbesättningen består av Angusboskap och har växt lite varje år. För närvarande är det 100 kalvningar per år. Jan-Åke anser att projektet har varit mycket värdefullt.

– Naturvårdsstöden är en förutsättning för att få verksamheten att gå runt, att ha det djurantal vi har. Nu är hela familjen engagerad.

Han tror absolut inte att de här omfattande röjningarna och stängslingarna blivit gjorda utan projektet.

– Det är ju pengarna som styr, säger han.

Åtgärderna har varit bra. Möjligtvis tycker han att röjningarna varit väl försiktiga. På sina egna marker har han gått hårdare fram.

– Jag har aldrig upplevt att marken fått någon chock. Gräset och örterna kommer ju med ljuset.

En rolig följd han upplever är att allmänhetens intresse och kunskaper om djurhållning och naturbetesmarker ökat. Han har fått frågor om allt möjligt och bara positiva kommentarer.

Jan-Åke har också bra erfarenheter av samarbetet med länsstyrelsen, allt ifrån restaureringsjobbet till kontrollerna. Och han är nöjd med de nya kontakterna det lett till både på länsstyrelsen och Kalmar kommun. Han har nu sina djur i ett tjugotal olika naturbetesmarker.

När det gäller den framtida skötseln av markerna kommer det förutom betesdjuren och stängseltillsyn alltid behövas en viss röjning, konstaterar han.

Intervju NR 14

Namn: K-G Ottosson

En av markägarna på ön Vällö. ett 30 år gammalt naturreservat, 600 hektar stort med tre gånger så mycket vatten. Idag betar ett 50-tal highland cattle över i stort sett hela ön.

Projektet har löst in skogen och restaurerat betesmarker, frihuggit ekar, till viss del återfört marken till skogsbete med luckhugning och skapat död ved genom ringbarkning av träd.

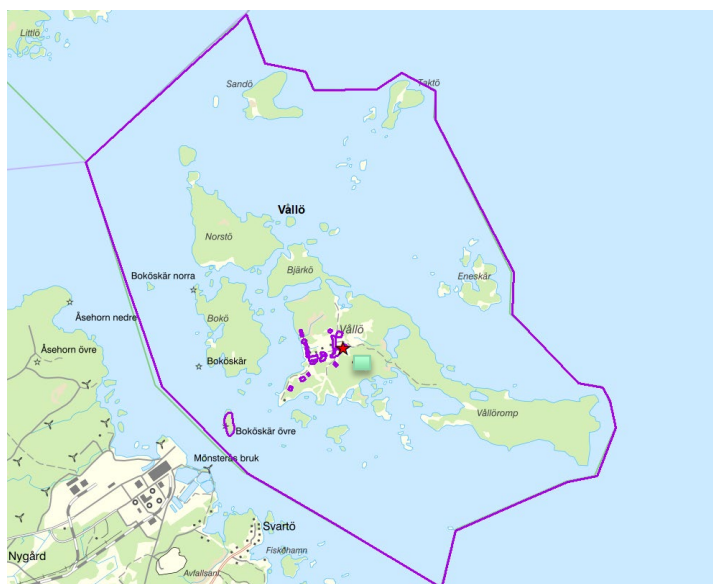


Bild 16 Röd stjärna på kartan symboliserar var den intervjuade personen, K-G Ottosson, hör hemma, lila linje är Natura-2000-området som ingått i projektet LIFE Coast Benefit, Vällö SE0330126.

K-G Ottosson är lite osäker på vad som hör till själva Lifecoastprojektet, men han är nöjd med intrångsersättningen för skogen.

–Det blev bättre ekonomi än om vi huggit själva. Det är ju mycket kostnader för transporter bland annat på en ö.

Utan projektet hade det nog blivit en mer traditionell avverkning. Och för att få ner kostnaderna på öar brukar alla passa på, säger han.

–Då hade nog ön blivit ganska kal. Nu står det mycket fin skog kvar – och det är ju trevligt att ändå fått betalt för den.

Han är också nöjd med att markägarna på ön får ta ved i skogen, i samråd med länsstyrelsen så att de tar det som ska bort.

Det enda som stör honom lite är alla de ringbarkade träden som lyser i skogen. Han trodde inte att det skulle röra sig om så många träd.

–Det är ju annat än man är van vid. Det är inte vackert, men det får vi väl tåla. Det ska ju vara bra för insekter.

Men när det gäller den framtida skötseln undrar han hur de ska hanteras; när de dör och faller omkull. Kommer de att röja bort dem då? Han är också lite orolig för att anslagen i framtiden inte ska bli tillräckligt stora för att underhålla alla projektinsatserna.

–Det gäller ju att de fortsätter med skötseln. Det har man ju sett förr vid bildandet av naturreservat att efter ett antal år rinner det ut i sanden. Samarbetet med länsstyrelsen har fungerat bra, säger han.

–Vi har haft bra samtal under arbetets gång. Jag känner gubbarna på länsstyrelsen sedan tidigare, men några nya kontakter har det blivit och det är alltid bra att känna folk där.

Intervju NR 15

Namn: Thomas Tegnemo

Företag: markägare och djurhållare Lövä

Gården har 26 nötdjur och några hästar och är en av sex gårdar på Lövä.

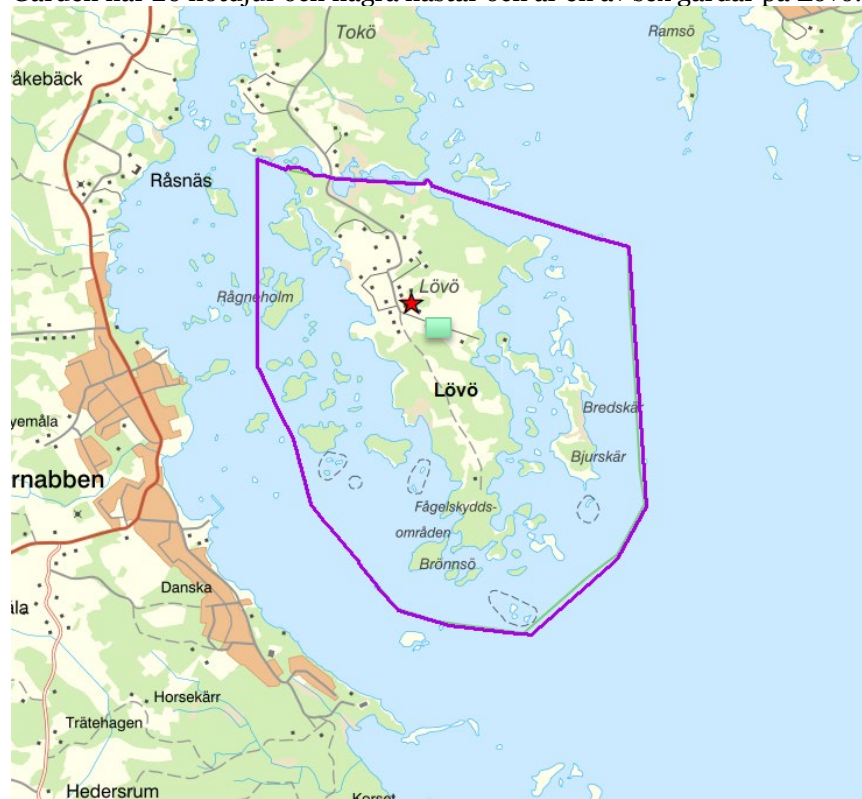


Bild 17 Röd stjärna på kartan symboliserar var den intervjuade personen, Thomas Tegnemo, hör hemma, lila linje är Natura-2000-området som ingått i projektet LIFE Coast Benefit, Lövä SE0330172.

Projektåtgärderna har handlat om röjning och restaurering av stängsel. Taggtråd har bytts ut, på några sträckor mot trägårdsgård.

–Röjningen är inte så omfattande på mina marker. De var i rätt bra skick. På några av granngårdarna gjordes desto mer. Där hade betesmarkerna övergått till skog.

Han är nöjd med åtgärderna. De har gjorts i samförstånd med länsstyrelsen.

–Särskilt stängselingen är jättebra. Även om projektet inte lett till några direkt förändrade ekonomiska förutsättningar.

Antalet djur har utökats något, men det beror också på att de numera betar ett område på en grannfastighet.

–Arealen med EU-stöd har utökats lite, tror Thomas.

Åtgärderna skulle inte blivit av utan projektet konstaterar han. Inte all röjning och definitivt inte gårdsgårdsbygget.

Lite nya kontakter med myndigheterna har projektet också lett till.

–De kanske kan vara till nytta i framtiden.

När det gäller den framtida skötseln av markerna är Thomas lite orolig för att det gjorts så mycket nu att det inte kommer att finnas pengar till den fortsatta skötseln.

–Någon måste ju fortsätta röja, för djuren klarar det ju inte på egen hand, säger han.

Länsstyrelsen Östergötland
Östgötagatan 3 581 86 Linköping
Växel: 010-223 50 00
E-post: oostergotland@lansstyrelsen.se

lansstyrelsen.se/ostergotland

Länsstyrelsen är en statlig myndighet som finns nära människorna i varje län. Vi är en viktig länk mellan människor och kommuner å ena sidan och regering, riksdag och centrala myndigheter å den andra. Landshövdingen är chef för Länsstyrelsen och har i uppdrag att följa utvecklingen och informera regeringen om länets behov.



LÄNSSTYRELSEN
ÖSTERGÖTLAND