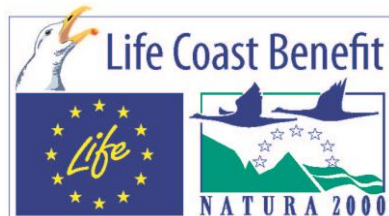




dnr 512-583-2015
Koppla till Life Coast Benefit 512-8137-2013



Ändringshistoria

Datum	Version	Ändrad av	Ändringar
2015-01-21	1	AL	Skapat dokument
2018-09-06	2	MJ	Uppdaterad dokument
2019-01-17	3	MJ	Uppdaterat dokument

Arbetsplan för N2000-området Svenssundsviken inom projektet Life Coast Benefit LIFE12 NAT/SE/000131

Objektskod och namn : SE0230126, Svenssundsviken

Åtgärder :

- Action C1; 41,96 hektar hagmarksrestaurering och strandängsfräsning samt 3,3 ha röjning/nyhamling (67 nyhamlade träd)
- Action C2 restaureringshamling
- Action D1; Uppföljning av strandängsfåglar, strandängen vid Beteby
- Action D5; Uppföljning av arter i gräsmark; Hagberget 8230 (5,5 ha) och 9070 (4 ha)

Kommun: Norrköping

Regional genomförare: Veronica Axelsson, Anneli Lundgren, Marcelle Johansson

Fastighetsbeteckning/Markägare:

- Bråborg 1:1 – Hans och Jan-Erik Stenström
- Beteby 2:3, 2:4, 1:11, 1:6, 1:3, Dagsbergs-Tångestad 3:6, 3:2, 2:2 – representanter markägare/djurhållare: Anita Nilsson, Michael Sandström db, Peter och Carina Söderlund, Anna Fryksén och Per Helgesson, Christer Axelsson, Andreas Mannertun och Nina Lundqvist.
- Grånestad 4:1 och Svenssund 5:1 – Anna Fryksén och Per Helgesson
- Konungsund 7:2 – Malin och Tobias Hansson
- Konungsund 7:3 – Ulla och Mats Fredriksson



- Ravnäs1:6 – Jan Eriksson
- Stenby-Säbyb 1:2 – Göran Hannell

Förvaltare: Länsstyrelsen Östergötland

Bilagor

1. karta över projektets åtgärder enligt ansökan
2. karta över projektets åtgärder som kommer att genomföras
3. karta över delområden med detaljanvisningar

Om Projektet Life Coast Benefit

Projektet Life Coast Benefit kommer att genomföra olika åtgärder i 45 olika N2000-områden utmed kusten i Södermanland, Östergötland och Kalmar. Störst andel av åtgärderna riktas mot restaurering av igenväxande marker i skärgårdens gamla odlingslandskap. Skärgårdens arkipelag av öar, holmar, kobbar och skär har brukats långliga tider vilket bevarat livsmiljöer för en speciell fauna och flora. Idag har villkoren för ett småskaligt brukande försämrats vilket, tillsammans med skärgårdens speciella logistikförhållanden, gör det extra angeläget att satsa på åtgärder för att bevara och förstärka de natur- och kulturvärden som är knutna hit.

Beskrivning av objektet

Syftet med Svensksundsvikens naturreservat är att i gynnsamt tillstånd bevara och vårda en naturligt grund havsvik med höga natur- och kulturvärden i den marina miljön samt i omgivande vassområden, havsmynnande vattendrag, havssträndängar, naturbetesmarker, ekhagar och skogsmarker. De typiska arter och växt- och djursambädden som är karaktäristiska för dessa livsmiljöer längs ostkusten ska förekomma i gynnsamt tillstånd. Områdets betydelse som rast- och häckningsområde för fåglar samt reproduktions- och uppväxtområde för akvatiska djurarter skall skyddas och förstärkas. Med hänsynstagande till naturmiljön ska området tillgodose det rörliga friluftslivets behov. Vegetationen invid Svensksundsviken bildar en relativt tydlig zonerings allt ifrån vikens strandzon till bergknallarnas tallskog.

Planerade åtgärder:

Åtgärder inom action C1/Restaurering av gräsmarker syftar till att bevara och restaurera värdefulla, tidigare betade kulturmiljöer vilket i sin tur kommer att gynna den biologiska mångfalden. N2000 områdets bevarandestatus ska förbättras mot dagens läge. De planerade åtgärderna stämmer överens med skötselplanens syfte och mål.

Action C1

Delobjekt Strandäng

- Genomförs: 2015-kvartal 3
- Omfattning: 13 ha
- Beskrivning och motivering:

En strandängsyta ska fräsas/putsas av för att begränsa vass och bekämpa tuvbildning som uppstått trots djurens betestryck. Marken har ganska dålig bärighet därmed behövs troligen specialmaskin om inte extremt gynnsamma väderförhållanden kan utnyttjas.



Fräsningen ska ske efter häckningssäsong påbörjas tidigast i mitten av juli.

Delobjekt Hagberget

- Genomförs: 2015-kvartal 3
- Omfattning: 14,55 ha
- Beskrivning och motivering

Delområde Hagberget är en bergkulle som höjer sig över strandängens i söder. Den bergiga kullen har ett inslag av kalk och floran präglas av det. Området är igenväxt och behöver restaureras.

Delobjekt Bråborg trädklädda kullar

- Genomförs: 2015-kvartal 3
- Omfattning: 4,31 ha
- Beskrivning och motivering

På Bråborg finns trädklädda kullar ute i strandängsbetena och en omgiven av åker. Dessa kullar tillför variation i det öppna landskapet och ska förbli trädklädda med rikt buskskikt. För att bibehålla och öka biologiska värden knutna till halvöppna ljusvarma miljöer behöver gläntor återskapas och äldre träd friställas från yngre igenväxning

Delobjekt Bråborg/Fäholmen

- Genomförs: 2019-kvartal 1+2
- Omfattning: 0,47 ha
- Beskrivning och motivering

Fäholmen är en trädklädd udde norr om Bråborgs gård, som betas ihop med stora ytor strandäng. I övergångszonen mellan öppet bete och skog finns ett område som lätt växer igen med framförallt slån och try som trots högt betestryck inte kan hållas efter med enbart djurens bete. En röjningsinsats ska därför genomföras under våren 2019. Riset ska samlas ihop och föras bort från området.

Delobjekt Svindra Røjning/rishantering/nyhamling

- Genomförs: 2019-kvartal 2
- Omfattning: 1,8ha
- Beskrivning och motivering

För att restaureringshamling och kronreducering av ett 40-tal lindar ska vara meningsfull behöver trädkiktet kring lindarna glesas ut något. Konkurrerande yngre löv- och barrträd ska fällas eller avdödas genom ringbarkning. Ev ska befintliga gläntor förstärkas för att öka ljusstillgången för lindarna. Ung lind ska nyhamlas. Dessutom ska riset från både restaureringshamling som utförs av arborist (se action C2) och røjning samlas ihop och läggas som död ved utanför betesmarken alternativt eldas.

Action C2

Delobjekt Svindra restaureringshamling/kronbeskärning

- Genomförs: 2019-kvartal 2
- Omfattning: Ett 40-tal lindar
- Beskrivning och motivering

På ön Svindra finns en lång tradition att nyttja lindar för lövtäckt. I södra delen av ön finns ett beteslandskap med ett 40-tal lindar som bär på mer eller mindre tydliga hamlingsspår. Här ska olika åtgärder utföras av arborist. De äldsta hamlingsträd ska kronreduceras för att göra de



mindre känsliga mot stormbrott. Yngre lindar med tidigare hamlingsspår ska restaureringshamlas med syfte att kunna återinföra regelbunden hamling vart 5.-8. år. Ev kan även enstaka lindar som finns spridda på andra platser på ön behöva kronreduceras för att kunna bevara de för framtiden.

Action D1, fågeluppföljning

- Genomförs: 2015-kvartal 2 och 2018 kvartal 2
- Omfattning: strandängen vid Beteby
- Beskrivning och motivering
Uppföljningen görs inom ordinarie omdrev för miljöövervakning med omdrev var tredje år. Material finns från år 2012 och även 2015 inventeras fåglarna före åtgärd och kan användas för att följa fåglarna s utveckling över tid och restaureringsåtgärdernas effekt på fågellivet. Ett nytt omdrev är planerat till år 2018.

Action D5, florauppföljning

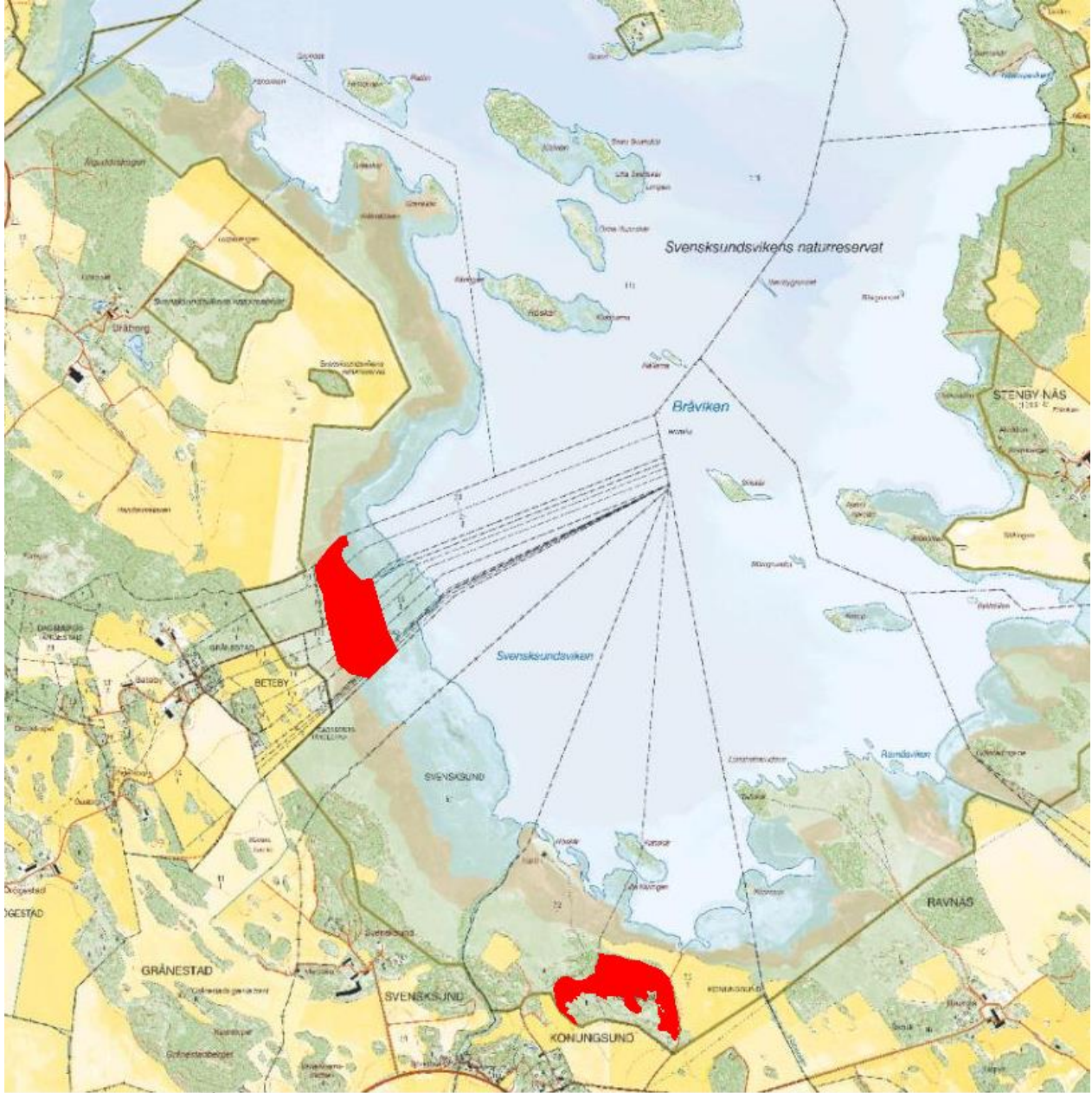
- Genomförs: 2015-kvartal 2 och 2018 kvartal 2
- Omfattning: 5,5 ha naturtyp 8230 och 4 ha som med mål 9070
- Beskrivning och motivering
Uppföljningen görs före röjningsåtgärd och några år efter för att följa utvecklingen av floran.

Tabell 1 Sammanställning över förändringar gentemot ansökan

Action	Åtgärd	Planerad omfattning i ansökan	Genomförd omfattning	Differens
C1	Hagmarksrestaurering, Hagberget	9 ha	14,55 ha	+5,55 ha
C1	Strandängsfräsning och blå bård, Beteby Bråborg, Svensksund, Ravnäs, Stenby-Säby	14 ha	73,63 ha	+ 59,63 ha
C1	Hagmarksrestaurering av trädbärande betesmark på Bråborg, (ej med i ansökan)	0	4,78	+ 4,78
C1	Röjning/Rishantering/Nyhamling Svindra	0	3,3 ha/67 träd	+3,3ha/67 träd
C1	Totalt	23 ha	94,76 ha	+ 71,76
C2	Restaureringshamling Svindra	0	57 träd	+ 57 träd

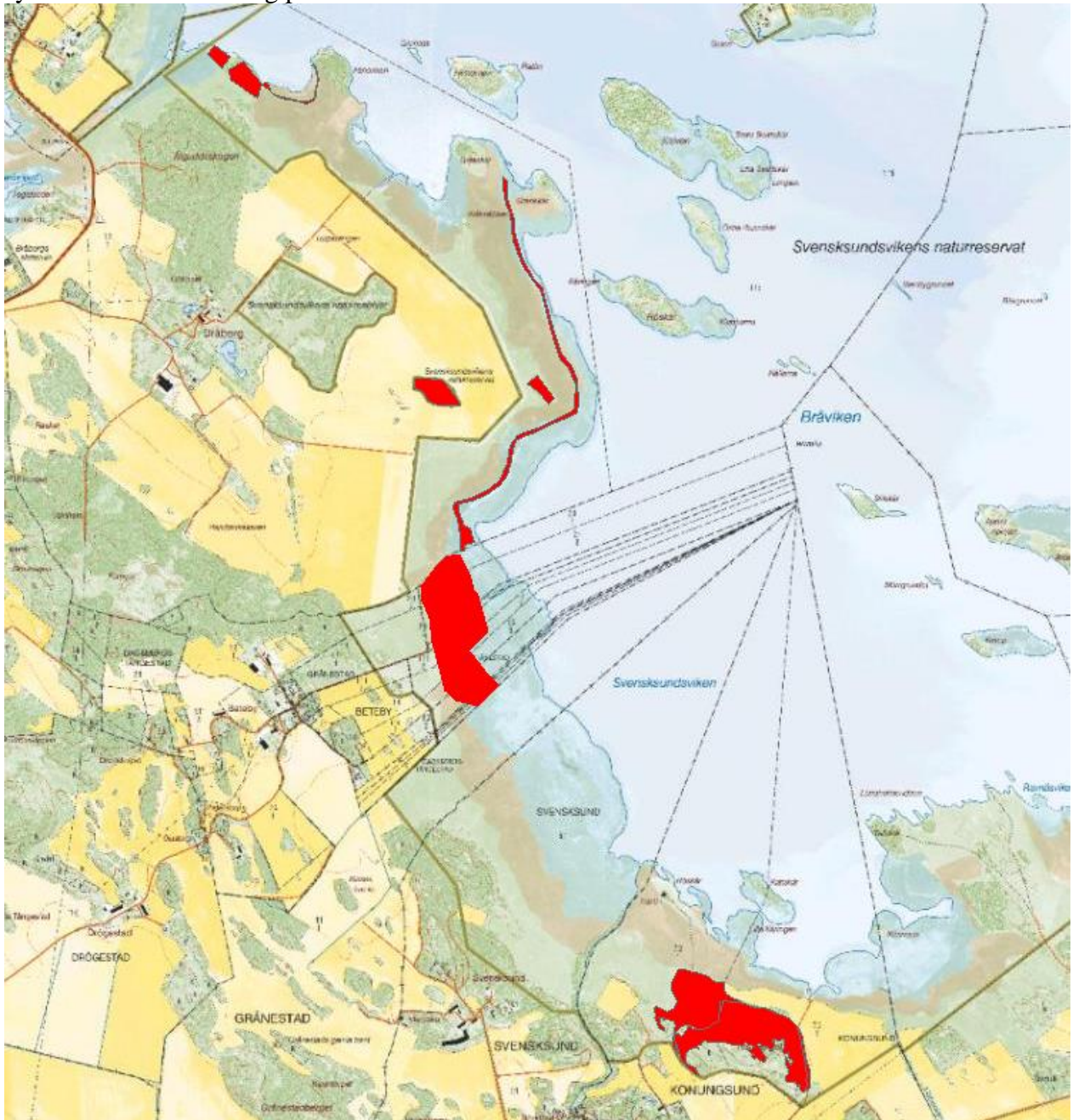
Bilaga 1

Karta över åtgärder som fanns med i ansökan, Hagberget i söder betesrestaurering och en strandäng vid Beteby i NV fräsning för att bekämpa vass och tuvor. Röda markeringar på kartan.



Bilaga 2

Efter fältbesök 2015-01-29 kompletterades/justerades arbetsområdena med några flera delar. Strandängsytor som ska fräsas, blå bård mellan vass och strand tillkommer som åtgärd, några trädbärande kullar behöver restaureras på Bråborg. Totalt inplanerade åtgärder efter fältbesök syns som röda markering på kartan.

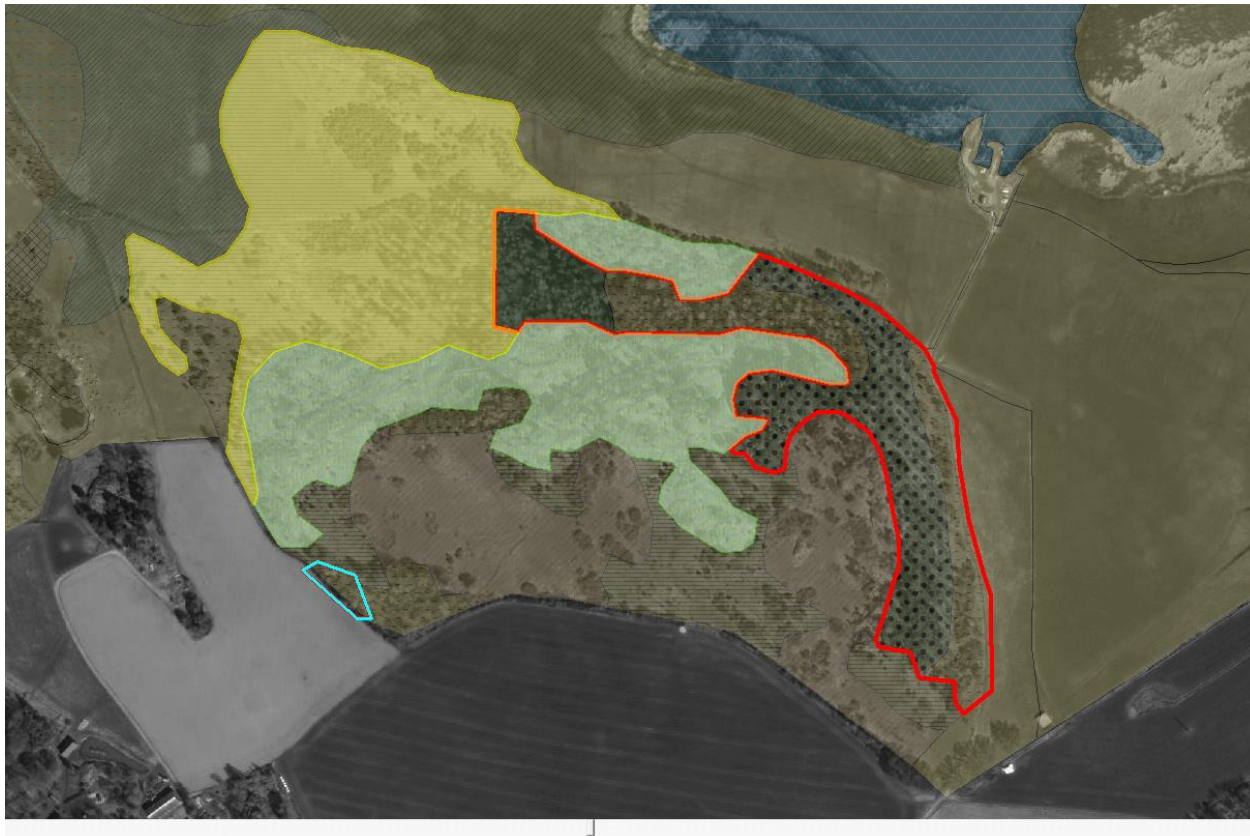




Tillkommande strandängsfräsningar hösten 2018. Inför slutspurten av projektet fanns utrymme i budgeten att göra mer åtgärder. På befintliga strandängsbeten i Västra delen av reservat genomförs tuvbearbetning/putsning. I övergångszone mellan vass och strandäng ska några mindre områden fräsas av för att skapa en lucka i vassbältet(i NV) respektive blå bord (i SO). Dessutom ska två större vasspartier i söder restaureras till strandäng. Samtliga åtgärder är förankrade i skötselplanen. Uppdraget är beställt och ska utföras under hösten 2018.

Bilaga 3

Detaljplanering för Hagberget efter fältbesök 2015-01-29



Gult har redan delvis miljöstödet och uppfyller reglerna, men en justering av trädskiktet kommer att gynna biologisk mångfald utöver vad som krävs inom stöden. De delar som är bortritade från miljöstödet röjs inom projektet. Målet med röjningen är att skapa varma ”rum” och slingrande bryn.

- Stämplas och maskinavverkas. Högstubbar av björk skapas, en depå av liggande stammar lämnas på solbelyst plats för att gynna insektslivet. Detaljanvisning till maskinförare om fastighetsgränser så att rätt fastighetsägare får rätt virke. Omfattar: 5,8 ha
- Manuell röjning av buskiga partier som saknar miljöstödet. Högar av ris körs ut med skotare där det är möjligt.

Grön har inte miljöstödet, är klassat som 8230. Här är målbilden en helt öppen betesmark. Rikligt med små björkar, enbuskar och tallar fyller de små gräspartierna mellan hällarna. Träd och buskar ska reduceras kraftigt.

- Manuell röjning till största delen, upplag av död ved i högar. Högar av ris körs ut med skotare där det är möjligt att komma åt från kanten, några högar med ris läggs på lämpliga ställen inom de bergiga partierna där det inte går att köra. Omfattar: 4,65 ha



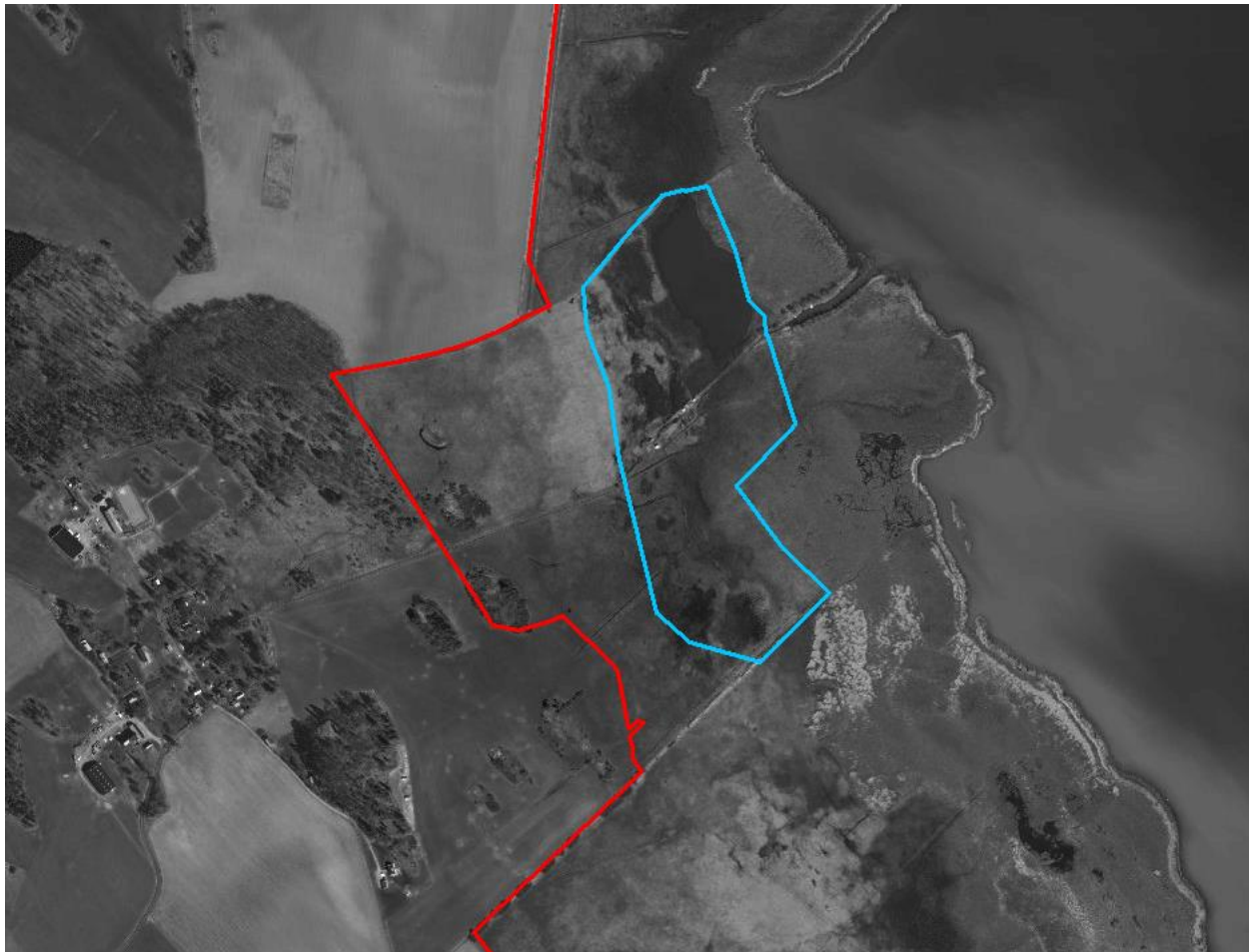
Röd- trädklädd mark med mer eller mindre värdefullt trädsnitt, målbilden halvöppen trädklädd mark med ljusöppna gläntor och äldre lövträd och tallar friställda från yngre träd av igenväxningskaraktär.

- Manuell underköning av slånslår, sly och döda enbuskar före avverkning. Så mycket av levande övrigt buskskikt som möjligt bibehålls.
- Stämplas. Maskinavverkning/skotning krävs för att rå på dessa volymer av träd. Maskiner kan komma in från strandängssidan, norrifrån och arbeta så långt upp mot berget som man kan, om det blir delar kvar som kan man jobba manuellt med dessa efter maskinerna, där blir virke och ris i så fall kvar som fauna depåer.
Omfattar: 4 ha

Blå- en trädunge med mestadels yngre lövträd. Här finns fornlämningar, dessa ska markeras ut före åtgärd. Här ska rejält med träd tas bort och ev buskskikt sparas till stor del.

- Ingen körning med maskiner. Manuell avverkning och risdragning. Omfattar: 0,1 ha.

Detaljplanering efter fältbesök 2015-01-29, Beteby.



Strandängarna vid Beteby är tuviga och har ett lågt betestryck. Betestrycket måste styras upp med ordinarie miljöstöd, inga extra pengar för betesdrift kan utbetalas genom LIFE-projektet. Det finns tuvor som kan åtgärdas inom projektet, på mark med låg bärighet.

Blå-I området med blå markering på kartan, är bärigheten låg och tuvigheten bildas av tågarter.

- Inom området krävs maskiner med extremt lågt marktryck/flytande maskiner. 13 ha. Betesputsningen/fräsning ska utföras under vegetationsperioden så att djuren kan beta efter genomförd putsning. För att skona häckande fåglar ska den tidigast påbörjas 15 juli.

Detaljplanering efter fältbesök 2015-01-29, Bråborg

Blå För att gynna de häckande fåglarna ska en sk blå bård skapas mellan vassen och den fasta strandängen. En smal zon av vassen, fräses ner för att få in vatten som stannar kvar under längre tid på året. Åtgärden är troligen effektiv i de södra delarna ner mot Beteby där botten är fast och betesdjuren kan gå ut och beta den frästa ytan. De norra delarna blir kanske inte betade i någon större utsträckning efter åtgärden eftersom botten är dyg. Om åtgärden ändå ger positiva resultat för vadarfåglar så kan man försöka återkomma med bearbetning flera gånger i framtiden för att hålla bården öppen.

- Inom området behövs maskiner med extremt lågt marktryck/flytande maskiner för fräsning ut mot vassen. Omfattar: 2 400 m lång, ca 4-8 m:s bredd.

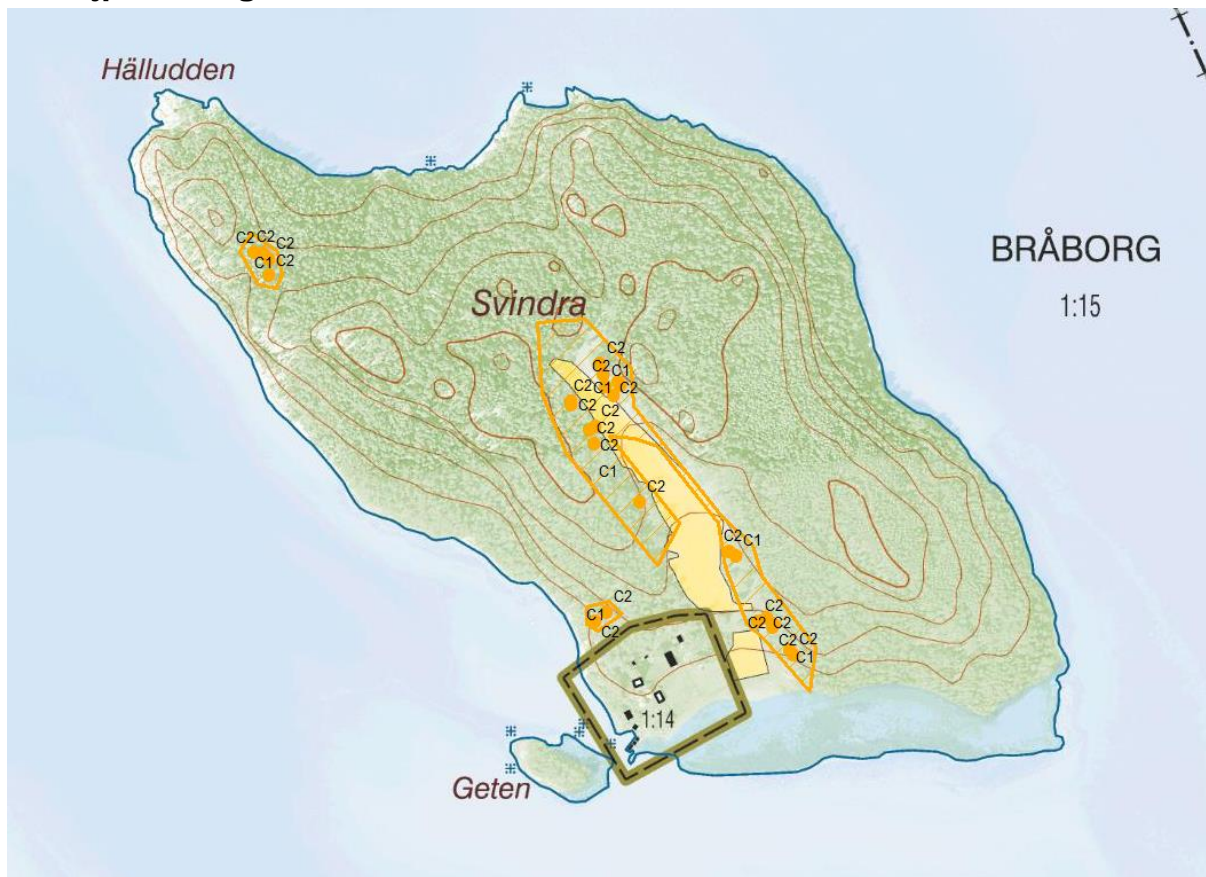
Rosa På Bråborg finns träd- och buskklädda kullar ute i strandängsbetena, rosa markeringar på kartan. Dessa tillför variation i det öppna landskapet och ska förbli trädklädda med rikt buskskikt. För att bibehålla och öka biologiska värden knutna till halvöppna ljusvarma miljöer behöver gläntor återskapas och äldre träd friställas från yngre igenväxning.

- Manuell huggning/röjning, upplag av död ved i högar, som fauna depåer och bränning av slånris mm på några platser utanför buskagen på strandängen. Omfattar: 2,75 ha.

Gul Omgiven av åker finns en större holme med riktigt gamla och värdefulla ekar. För att hålla miljön ljusöppen och ekarna vid god livskraft behövs en mindre utglesning av träd. Betesdrift är det bästa sättet att långsiktigt bevara denna ljusöppna miljö.

- Staket ca 550 m
- Huggning av några träd som lagras i faunadepå. Omfattar: 1,56 ha.
- Vattenanordning, eventuellt nedgrävd vattenledning ca 1200 m, behöver anläggas, Om vattenledning ska grävas ned sker det lämpligen i brukningsväg från gårdscentrum till strandängen strax söder om kullen. (Gul linje).

Detaljplanering efter fältbesök 2018-10-22, Svindra



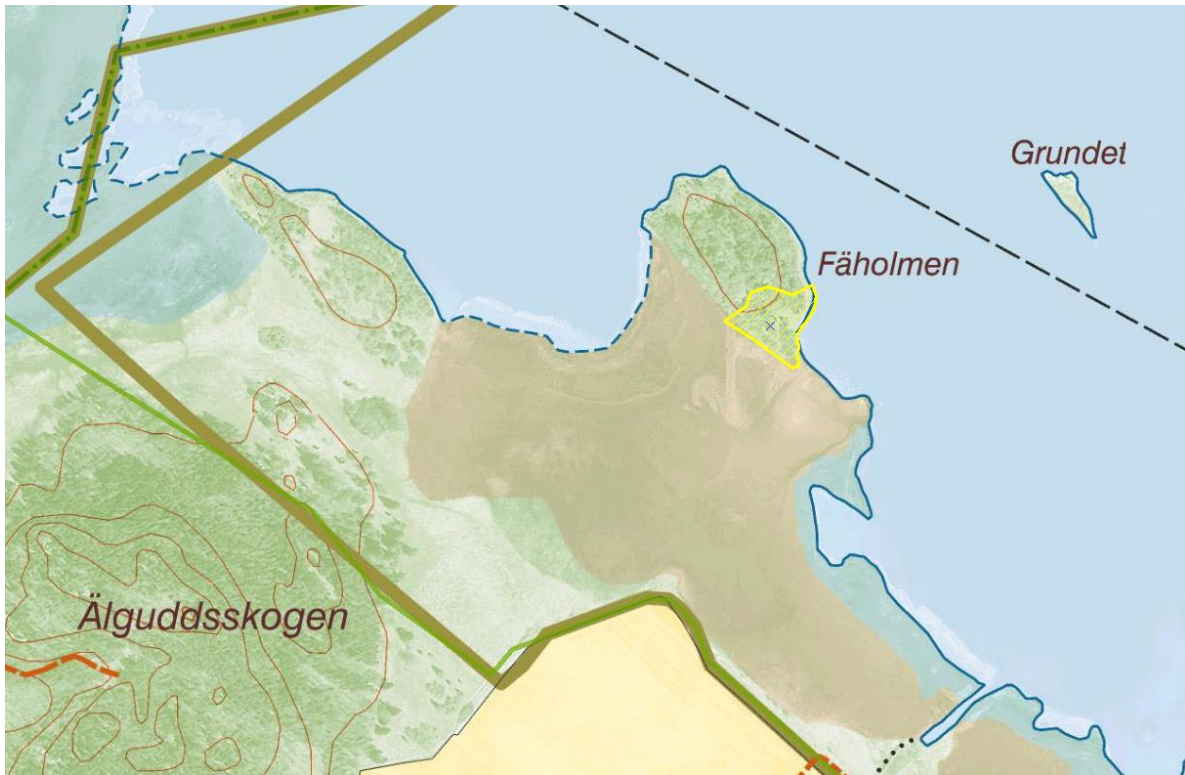
Ett stort antal lindar har koordinatsatts och ska restaureras av arborist. Totalt åtgärdas 57 träd. Äldre, känsliga träd med höga naturvärden ska kronreduceras för att göra träden mindre känsliga för stormbrott men inte skötas med hamling framöver.

Yngre lindar ska restaureringshamlas. Därefter är det meningen att träden ska skötas med återkommande hamling ca vart 5.-8. år.

För att insatsen ska bli meningsfullt behöver miljön kring de restaurerade hamlingsträden bli mer ljusöppen. Här ska konkurrerande träd som saknar naturvärde röjas bort eller avdödas med ringbarkning. Även befintliga gläntor kan behöva förstärkas. Området som behöver röjas omfattar 3,3 ha. På den ytan ska även totalt 67 träd nyhamlas. Riset samlas ihop och läggs som död ved utanför betesmarken eller eldas. De nyhamlade träden sköts med återkommande hamlingsinsatser i fortsättningen.



Detaljplanering efter fältbesök 2018-10-30, Fäholmen



Ett område om 0,47 ha på södra spetsen av Fäholmen, i nordvästra delen av Svendsundsvikens naturreservat, är i behov av kompletterande slyröjning. Framförallt uppslag av try och slån behöver röjas. När det gäller slån är det viktigt att behålla de äldre delarna s.k. moderbusken och istället ta bort yngre uppslag som vandrar ut i gräsyrtorna. Se till att kapa låga stubbar och kratta ihop slånriset så djuren bättre kan komma åt gräset i fortsättningen. Ta ner så mycket try som möjligt. I övrigt sparas nypon, apel, en, rönn och hagtorn. Riset samlas ihop och förs bort från området.