

Life Coast Benefit

-återskapar ljusare kust och skärgård

Projektet Life Coast Benefit arbetar med restaurering vid kusten inom de tre länen Södermanland, Östergötland och Kalmar. Syftet med projektet är att återskapa ett rikt odlingslandskap, levande våtmarker och ljusa skogar.

Växt- och djurlivet i kustlandet och skärgården har präglats av människans brukande i hundratals år. Före industrialiseringen levde merparten av människorna på landet. Idag är det färre än två procent som försörjer sig genom jord- och skogsbruk samt fiske. Ett aktivt brukande är nödvändigt för att bevara de arter som gynnas av bete eller slätter. Andra arter är beroende av naturliga störningar, som till exempel skogsbrand.

Människorna som lever i skärgården är av tradition mångsysslare. För att överleva har fiske och lantbruk kombinerats med hantverk och andra arbeten. Projektet Life Coast Benefit bidrar till människors möjligheter att fortsätta sköta markerna i skärgården. En levande och inbjudande skärgård gynnar även besöksnäringen.



Illustration: P. Larsson



PROJEKTPERIOD: 2013-2019

KOSTNADER: 9,6 miljoner euro

FINANSIÄRER: Life+ (EU:s program för att stödja unionens naturvårdspolitik), Naturvårdsverket och länen tillsammans

PROJEKTETS MÅL: att återskapa rika odlingslandskap, levande våtmarker och ljusa skogar

Besök oss gärna på vår hemsida www.lifecoastbenefit.se. Där hittar du kartor över projektområdena och mer information om projektet.



Projektområden Life Coast Benefit

Södermanland

1. Tullgarn södra
2. Borgmästarholmen
3. Askö
4. Nynäs
5. Horsvik
6. Stendörren
7. Skärgårdsreservaten
8. Rågö
9. Sjösakären
10. Västra Djupvik
11. Labro ängar
12. Jungfruvassen
13. Linudden
14. Svanviken-Lindbacke
15. Strandstuviken
16. Marsviken-Marsäng

Östergötland

17. Svensksundsviken
18. Bråxvik
19. Ramnö- och Utsättersfjärden
20. Bråviken yttre
21. Stora Rimmö
22. Eknön
23. Uggelö
24. Herrborum
25. Uggleholmarna
26. Missjö
27. Sankt Anna och Gryts skärgårdar
28. Danskären
29. Bokö
30. Arnö
31. Stjärnö-Fågelvik
32. Kattedal
33. Åsvikelandet-Kvädö

Kalmar

34. Rågö
35. Björkö
36. Södra Malmö
37. Misterhult
38. Figeholm
39. Virbo med Ekö
40. Storö
41. Vällö
42. Lövö
43. Lindö
44. Björnö
45. Horsö-Värnsnäs

UPPTÄCK ÖSTERGÖTLANDS SKÄRGÅRD



Läs mer om naturreservaten och andra besöksvärda platser i skärgårdsboken Upptäck Östergötlands skärgård eller på <https://www.lansstyrelsen.se/ostergotland/besok-och-upptack/naturreservat.html> (foto Ingalill Ivarsson/Mediahavet AB).



Producerad med ekonomiskt bidrag från Europeiska unionens LIFE-fond.

Naturvårdsåtgärder

Skärgårdslandskapet kräver skötsel! Genom projektet LIFE Coast Benefit har vi kunnat genomföra många olika åtgärder för att bidra till en ljusare kust och skärgård.



Träd och buskar röjs bort från ett fågelskär (Foto: Martin Larsson).



Producerad med ekonomiskt bidrag från Europeiska unionens LIFE-fond.

Naturskydd i skärgården

Skärgården i Östergötland är en unik miljö med få motsvarigheter i världen. Naturen är varierad med många ovanliga miljöer och arter. Dessutom är det ett uppskattat och välbesökt område för rekreation och rörligt friluftsliv. Större delen av skärgården är därför av riksintresse för naturvården och för friluftslivet. De finaste områdena har dessutom särskilt skydd som till exempel naturreservat och fågelskyddsområden. I Östergötlands kust- och skärgårdsområde finns idag ett drygt 30-tal naturreservat som totalt omfattar mer än 41 000 ha varav drygt 9 000 ha på land och 32 000 ha i vatten. Reservaten kan vara privat, kommunalt eller statligt ägda.



För varje reservat tas det fram en individuell skylt där områdets karaktär beskrivs och det tydligt framgår vilka regler som gäller just här. På skyltens karta kan man se var det finns P-plats, vandringsleder och information. I viktiga knypunkter och andra platser där många besökare till skärgården passerar finns även annan information om skyddade områden och värdena i skärgården. (foto Martin Larsson).

Skärgårdens fågelskydd är viktiga för att fåglarna som häckar där ska få föda upp sina ungar i lugn och ro. Just nu har många arter det svårt att få ut sina ungar och varje lyckad häckning är därför betydelsefull. Det är därför väldigt viktigt att du som vistas i skärgården är uppmärksam på skyltningen och respekterar fågelskydden. Redan ett enskilt besök kan i värsta fall förstöra årets häckning.



Fågelskydden har tre olika förbudstider som skyltas på olika sätt så det ska vara tydligt även på håll. Det vanligaste är att det är tillträdesförbud och förbjudet att vistas närmare än 100m under perioden 1/4-31/7.



Producerad med ekonomiskt bidrag från Europeiska unionens LIFE-fond.



Ytterskärgården kännetecknas av små kala skär och öar (foto Martin Larsson).



Producerad med ekonomiskt bidrag från Europeiska unionens LIFE-fond.



Livet under ytan (foto Eva Siljeholm/Jonas Edlund).



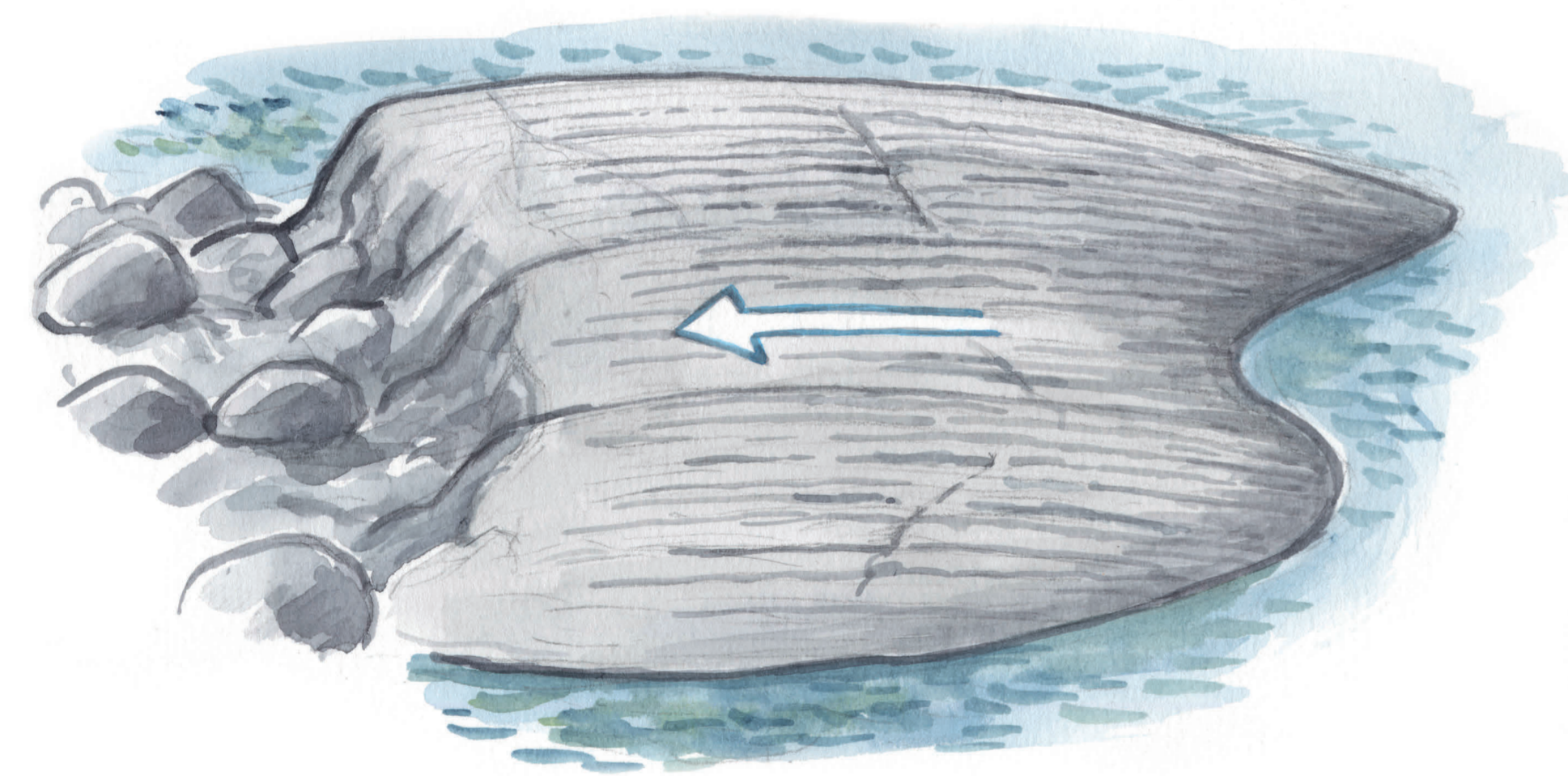
Producerad med ekonomiskt bidrag från Europeiska unionens LIFE-fond.

Skärgårdens geologi – grunden för allt

Skärgårdslandskapet är unikt för Östersjön och har knappast någon motsvarighet i andra delar av världen. Skärgården ligger i sprickdalsterräng med ett nätverk av trånga dalar, förkastningar med branta stup och breda sänkor. Sprickorna har bildats under tider då jordbävningar var vanliga i regionen.

Berggrunden bildades för ungefär 2 000 miljoner år sedan. Vittringsmaterial och vulkaniska produkter som avsatts i ett grunt hav pressades ner, upphettades och veckades till den s.k. Svekokarelska bergskedjan. Denna är för länge sedan nedvittrad och det berg som nu går i dagen är ett snitt av den undre delen av denna bergskedja.

Urberget består av en blandning av gnejser och graniter. Gnejs bildar ofta ett slingrigt mönster och granit har ett prickigt mönster. Berggrunden är alltså gammal medan landskapet är geologiskt ungt och starkt präglad av de mäktiga inlandsisarna som dragit fram över området. Isen har gröpt ur de stora sprickorna i landskapet och slipat berghällarna.



De isslipade rundhällarna lutar mot nordväst, det håll som isen kom ifrån (stötsidan). I den släta berghällen syns ofta isräfflor, grunda repor i samma riktning som isen rört sig. Sydostsidan (läsidan) är ofta brant och kantig, ibland med lösa block och stenar. (Illustratör: Nils Forshed)

Jordarna domineras av morän (en blandning av sten, grus, sand och lera) och landhöjningen har gjort att den ursvallade moränen är vanligast. När isen var som tjockast utövade den ett tryck på 2 700 ton per kvadratmeter. Isens väldiga tyngd pressade ned jordskorpan och efter avsmältningen för ca 10 000 år sedan har det skett en betydande landhöjning. Den fortgår än idag med ca 2–3 mm per år. Genom landhöjningen flyttas skärgårdszonen hela tiden långsamt utåt – nya skär dyker upp i ytterskärgården samtidigt som de inre öarna smälter ihop med fastlandet.

Idag finns ca 6 000 öar i Östergötlands skärgård. Den långsamma landhöjningen medför att vågorna successivt spolat rent det uppstigande landet från jord. Resultatet blir då nakna hållar och stenar i de högre och utsatta lägena och finsediment och leror i svackorna. Skärgården utgör en säregen blandning av land och hav. Man brukar indela skärgårdsområdet i inner-, mellan- och ytterskärgård, även om det inte finns några skarpa gränser mellan dessa zoner.

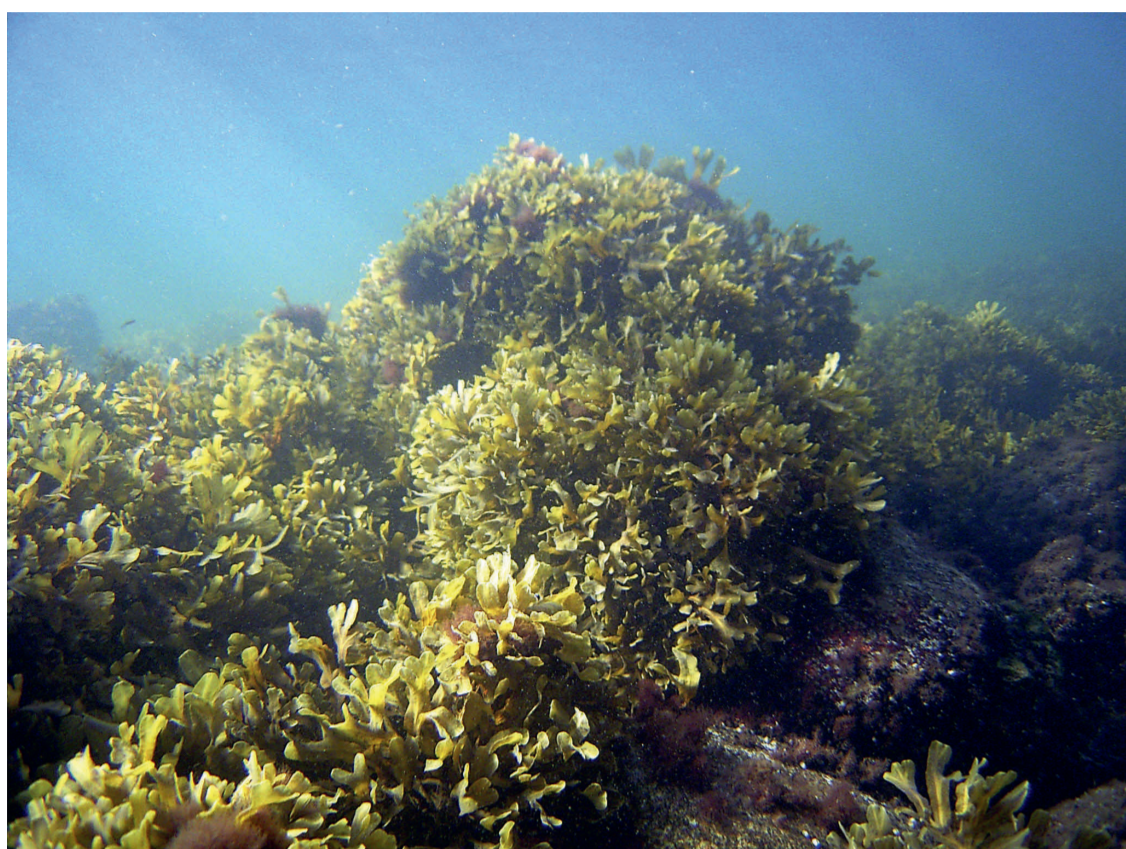


I Alnholms naturreservat, på Aspöjas norra udde, finns en intressant berggrund värd att beskåda. På klipporna kan man se vita till laxfärgade lager av marmor, urkalksten, som slingrar mellan mörkare band av silikatmineralen pyroxen i ett välutvecklat veckningsmönster. Den mjukare marmorn har vittrat mer än sin omgivning så att veckningsmönstret framstår i relief. (foto Martin Larsson).



Producerad med ekonomiskt bidrag från Europeiska unionens LIFE-fond.

Livet i Havet



Blåstång *Fucus vesiculosus*
(foto Eva Siljeholm/Jonas Edlund).



Rödsträpse *Chara tomentosa*
(foto Eva Siljeholm/Jonas Edlund).



Ålgräs *Zostera marina*
(foto Eva Siljeholm/Jonas Edlund).

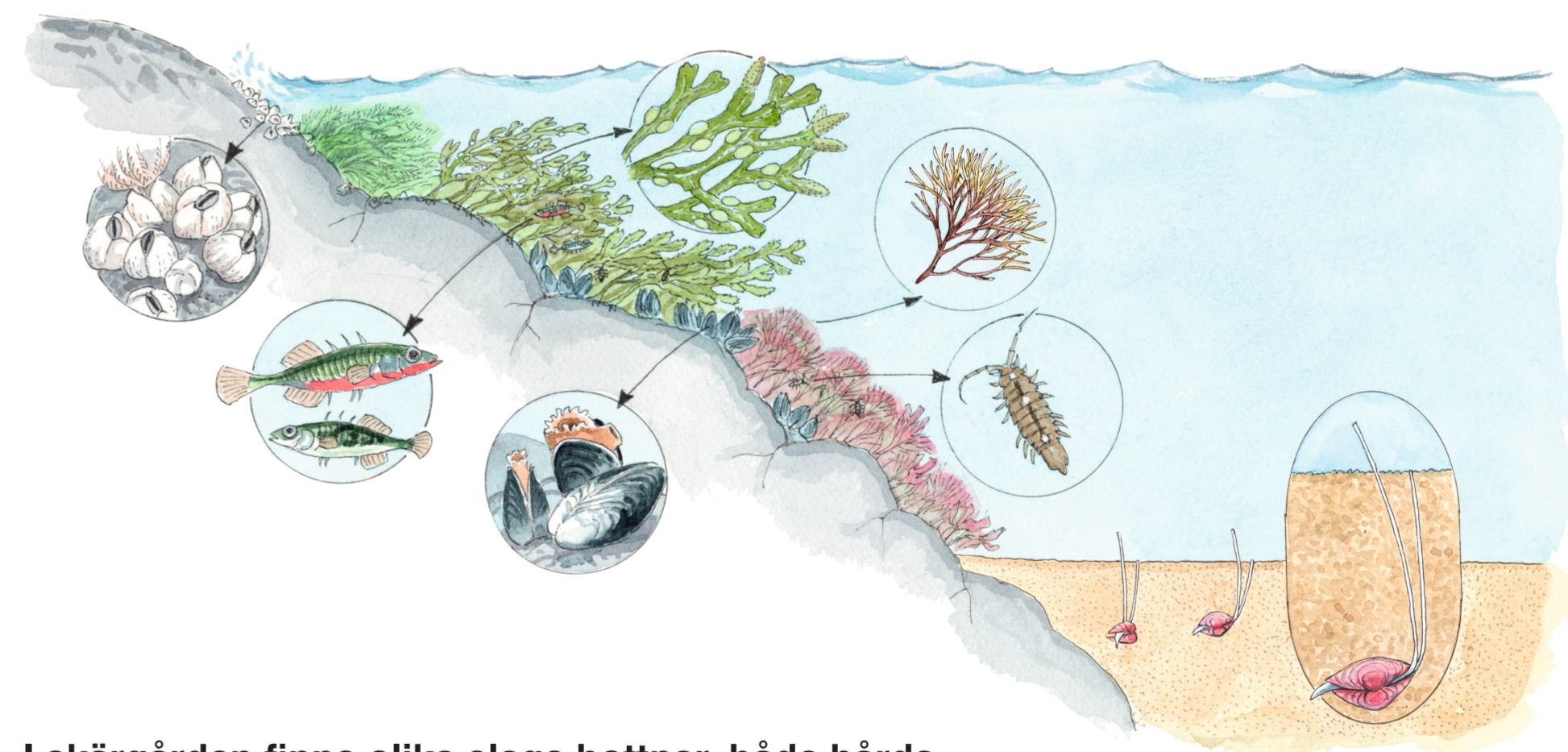
De flesta vattenlevande växter och djur lever i grunda vatten, dit solljuset når, i Östergötlands skärgård oftast grundare än tio meter. Dessa miljöer är i Östersjön förhållandevis artfattiga. Det finns bara ca 80 olika större arter i Östersjön jämförd med Västerhavet med över 1 000 arter.

Varken sött eller salt

Salthalten i skärgårdens vatten är omkring sju promille. Det är därigenom varken sött eller salt utan något däremellan som kallas bräckt. Få arter har specialiserat sig på att leva i denna bräckta ”varken eller”-miljö, men de som kan det får desto mer utrymme och är ofta talrika. I Östersjöns skärgård är undervattensmiljöerna en mötesplats för de uthålligaste arterna från söt- respektive saltvatten. När det är problematiskt att leva i vanliga fall, behövs det inte mycket extra stress för att helt gå under. Därför är djur och växter i Östersjön i allmänhet känsligare för t.ex. gifter än arter i Västerhavet.

Omväxlande vattenmiljöer

Vattenmiljöerna är lika omväxlande som naturen på land. Här finns djupa bottenhålor och grunda laguner, vikar och sund. Bottnarna är såväl hårda och klippiga som mjuka, sandiga och leriga, här finns stränder i både skyddade och exponerade lägen. Extra värdefulla är algbälten med blåstång och grunda, mjuka bottnar med ålgräs och kransalger. Dessa miljöer fungerar bland annat som lek- och uppväxtmiljöer för många fiskarter. De grunda vattenmiljöerna erbjuder också mat och skydd åt vadare och änder.



I skärgården finns olika slags bottnar, både hårda och mjuka. På de hårda klippbottnarna växer alger av olika slag. På grunt vatten växer brunalger och grunalger som följs av rödalger på lite större djup. (Illustratör: Nils Forshed)



Producerad med ekonomiskt bidrag från Europeiska unionens LIFE-fond.



Värdefulla träd frihuggs för att få ljus och livsutrymme
(foto Charlotta Lars)



Producerad med ekonomiskt bidrag
från Europeiska unionens LIFE-fond.



Prämning av virke från restaureringar i betad skog (foto Martin Larsson).



Producerad med ekonomiskt bidrag från Europeiska unionens LIFE-fond.

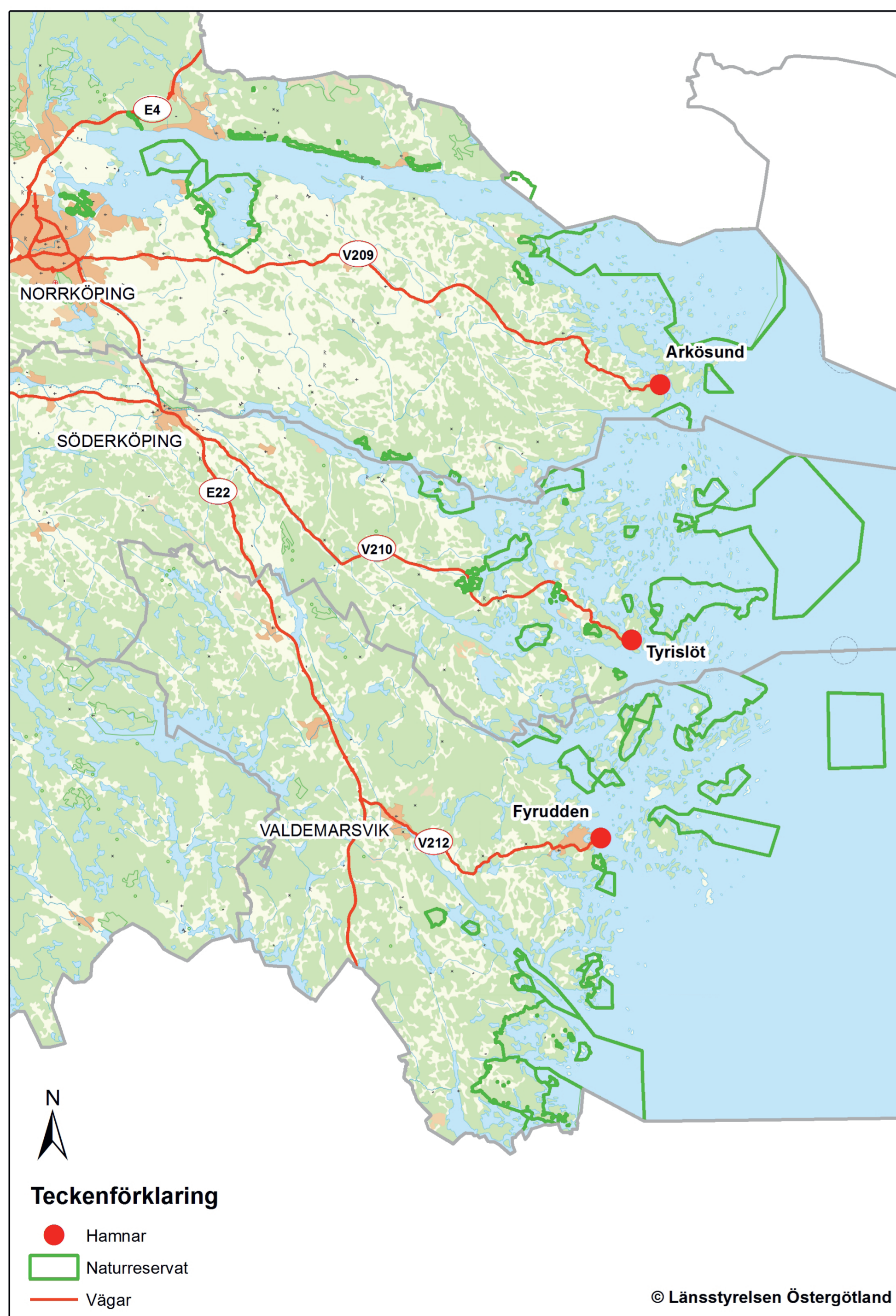


Strandängsfräsning skapar bättre miljö för vadarfåglar och underlättar den löpande skötseln
(foto Martin Larsson).



Producerad med ekonomiskt bidrag
från Europeiska unionens LIFE-fond.

Så hittar du till skärgårdens smultronställen



Karta över skärgårdens viktigaste hamnar och naturresevat
Saknar du båt? Du kan ändå njuta av skärgårdslivet!

Kollektivtrafik

Östgotatrafiken erbjuder kollektiv båttrafik som kallas skärgårdstrafik. Resan bokas på 0771-71 10 20 senast kl. 18 dagen före din resa. Betalningen sker enklast med busskort. På vardagar avgår flera turer dagligen från de viktigaste hamnarna Arkösund, Tyrislöt och Fyrudden som kan nås med kollektivtrafik eller egen bil.

Mer info om hur man bokar resa hittar du på Östgotatrafikens hemsida:
<https://www.ostgotatrafiken.se/reseinfo/bestallningstrafik/skargardstrafik/>
Här finns även en förteckning och kartor över samtliga bryggor som trafikeras av skärgårdstrafiken. Du behöver veta bryggans nummer när du beställer din resa.

Tidtabeller hittar du på
<https://www.ostgotatrafiken.se/reseinfo/planera-din-resa/tidtabeller>
Välj skärgårdstrafik för att titta på de olika turerna som erbjuds.

Skärgårdslinjen

Under sommaren 2019 kan man dagligen, från den 22:e juni till och med den 25:e augusti, båtlufta bland öarna i Arkösunds, Sankt Annas och Gryts vackra skärgårdar. Även dessa resor utgår från Arkösund, Tyrislöt eller Fyrudden. Mer info finns på <https://www.skargardslinjen.com/>

Båtcharter

Det finns ett flertal aktörer som erbjuder båtcharter när du saknar egen båt. På exempelvis Sankt Anna Portalen finns en lista över vilka företag som erbjuder båtcharter där: <https://www.sanktanna.com/gora/aktiviteter/batcharter/>

Det finns säkert fler företag som kan erbjuder båtcharter - kontakta turistbyråerna i respektive kommun dvs Norrköping, Söderköping eller Valdemarsvik för kontaktuppgifter.

Östergötlands natur- och kulturguidningar

Varje år sammanställer Länsstyrelsen länets program över natur- och kulturguidningar för att fler ska få chansen att uppleva Östergötlands rika natur- och kulturvärden. Flera evenemang erbjuds också längs kusten och i skärgården. Varför inte testa sälsafari i Arkösunds skärgård, fira Boködagen eller gå på en spännande guidning i Fångö gruvor?

Mer information finns i årets program på www.naturguidning.se



Producerad med ekonomiskt bidrag från Europeiska unionens LIFE-fond.